

平成28年度上期
来函観光入込客数推計

平成28年12月5日（月）

函館市観光部観光企画課

平成28年度上期来函観光入込客数推計

1 目的

本市の観光に関する諸資料とするため、平成28年度上期における来函観光客入込客数の推計をまとめた。

2 観光入込客数の概要

平成28年度上期における来函観光入込客数は、本年3月26日の北海道新幹線開業に伴いマスメディア等により数多く函館が取り上げられた効果などもあり、関東・東北を中心に多くの方々が来函されたことから、約366万5千人となり、前年同期を大きく上回り約45万4千人増の114.1%となった。

交通機関別では、JRが新幹線開業などにより143.7%と大幅な伸びとなったほか、バスは109.0%、乗用車は107.1%、船舶は104.0%といずれも好調であった。

航空機は、国内線は例年並みの利用であったが、国際線は、新たに函館初のLCCとなる台湾の定期便が就航したものの、相次ぐ中国の杭州線、北京線の運休の影響などから95.7%となった。

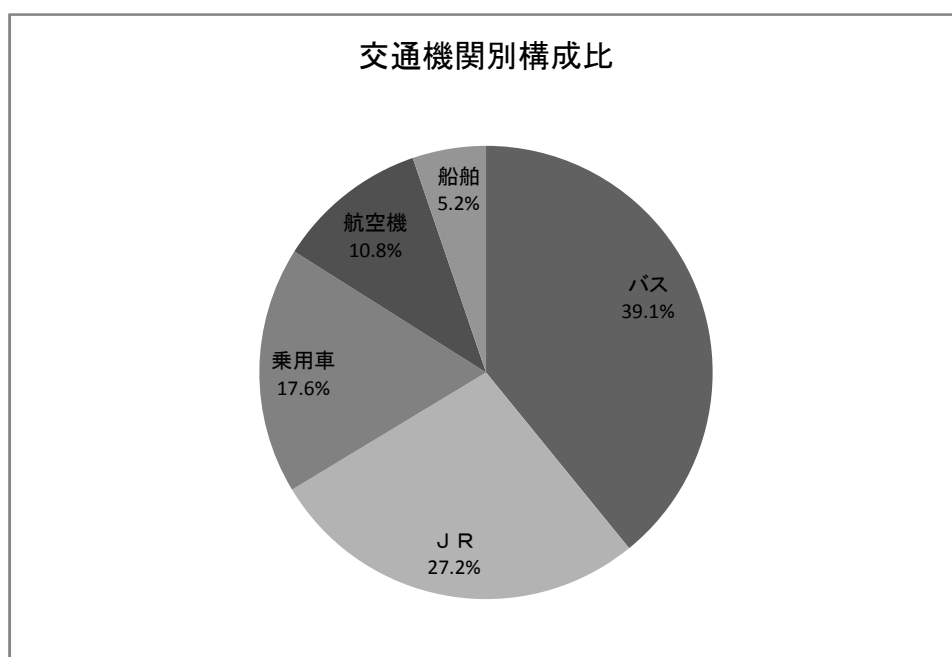
外国人宿泊客数については、中国定期航空路線の運航休止などの影響により約2万3千人減の87.5%となった。

平成28年度上期来函観光入込客数推計

(1) 交通機関別入込客数

(上段:平成28年度上期, 下段:平成27年度上期, 単位:千人)

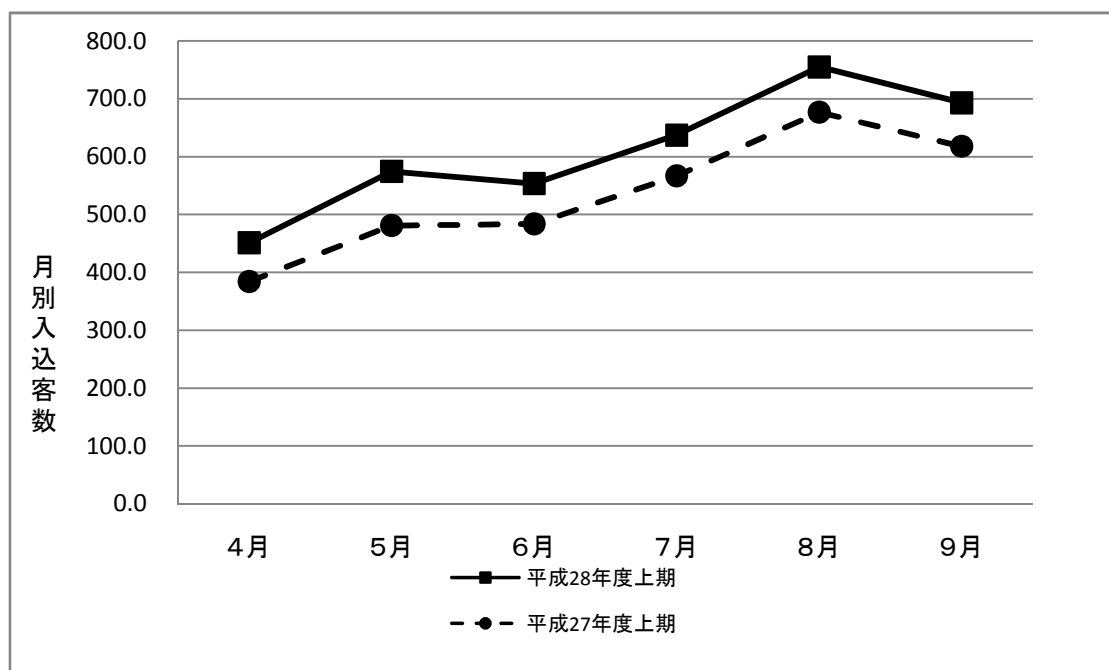
順位	交通機関		観光客数	前年比	構成比
1	バス	28	1,434.1	109.0%	39.1%
		27	1,315.6		41.0%
2	JR	28	997.7	143.7%	27.2%
		27	694.5		21.6%
3	乗用車	28	644.8	107.1%	17.6%
		27	601.9		18.7%
4	航空機	28	396.1	95.7%	10.8%
		27	413.9		12.9%
5	船舶	28	192.0	104.0%	5.2%
		27	184.7		5.8%
合計		28	3,664.7	114.1%	
		27	3,210.6		



(2) 月別, 道外・道内別, 宿泊・日帰り別入込客数

(上段:平成28年度上期, 下段:平成27年度上期, 単位:千人)

【道外・道内別】					【宿泊・日帰り別】		
月		道外	道内	計	前年比	宿泊	日帰り
4月	28	299.3	151.8	451.1	117.4%	263.1	188.0
	27	242.3	141.8	384.1		232.8	151.3
5月	28	377.5	197.1	574.6	119.4%	370.6	204.0
	27	295.5	185.6	481.1		322.3	158.8
6月	28	365.8	187.8	553.6	114.4%	376.1	177.5
	27	305.1	178.8	483.9		318.7	165.2
7月	28	421.6	215.6	637.2	112.4%	393.4	243.8
	27	360.6	206.1	566.7		339.1	227.6
8月	28	507.4	247.7	755.1	111.6%	446.8	308.3
	27	441.9	235.0	676.9		421.5	255.4
9月	28	464.7	228.4	693.1	112.2%	411.3	281.8
	27	399.2	218.7	617.9		348.6	269.3
上期	28	2,436.3	1,228.4	3,664.7	114.1%	2,261.3	1,403.4
	27	2,044.6	1,166.0	3,210.6		1,983.0	1,227.6
構成比	28	66.5%	33.5%	100.0%		61.7%	38.3%
	27	63.7%	36.3%	100.0%		61.8%	38.2%



(3) 年度別観光入込客数の推移(参考)

年度		上期	下期	合計	前年度比	道外客 道内容		(単位:千人) 宿泊客 日帰り客	
平成元年	1989	3,326	961	4,287	108.2%	2,673	1,614	2,400	1,887
平成2年	1990	3,564	1,081	4,645	108.4%	2,960	1,685	2,635	2,010
平成3年	1991	3,942	1,121	5,063	109.0%	3,332	1,731	2,943	2,120
平成4年	1992	3,922	1,144	5,066	100.1%	3,348	1,718	2,979	2,087
平成5年	1993	3,582	1,233	4,815	95.0%	3,201	1,614	2,842	1,973
平成6年	1994	3,666	1,250	4,916	102.1%	3,251	1,665	2,899	2,017
平成7年	1995	3,588	1,342	4,930	100.3%	3,262	1,668	2,904	2,026
平成8年	1996	3,826	1,400	5,226	106.0%	3,478	1,748	3,087	2,139
平成9年	1997	3,816	1,486	5,302	101.5%	3,523	1,779	3,203	2,099
平成10年	1998	3,844	1,548	5,392	101.7%	3,631	1,761	3,261	2,131
平成11年	1999	3,802	1,505	5,307	98.4%	3,569	1,738	3,209	2,098
平成12年	2000	3,324	1,561	4,885	92.0%	3,227	1,658	2,994	1,891
平成13年	2001	3,631	1,672	5,303	108.6%	3,550	1,753	3,292	2,011
平成14年	2002	3,603	1,708	5,311	100.2%	3,581	1,730	3,338	1,973
平成15年	2003	3,610	1,638	5,248	98.8%	3,520	1,728	3,264	1,984
平成16年	2004	3,501	1,566	5,067	96.6%	3,397	1,670	3,152	1,915
平成17年	2005	3,259	1,584	4,843	95.6%	3,237	1,606	3,156	1,687
平成18年	2006	3,305	1,560	4,865	100.5%	3,238	1,627	3,108	1,757
平成19年	2007	3,220	1,598	4,818	99.0%	3,183	1,635	3,067	1,751
平成20年	2008	3,109	1,453	4,562	94.7%	2,989	1,573	2,914	1,648
平成21年	2009	2,876	1,456	4,332	95.0%	2,821	1,511	2,838	1,494
平成22年	2010	3,117	1,469	4,586	105.9%	3,035	1,551	2,896	1,690
平成23年	2011	2,667	1,441	4,108	89.6%	2,601	1,507	2,740	1,368
平成24年	2012	3,035	1,466	4,501	109.6%	2,964	1,537	2,991	1,510
平成25年	2013	3,252	1,567	4,819	107.1%	3,124	1,695	3,045	1,774
平成26年	2014	3,162	1,678	4,840	100.4%	3,140	1,700	3,092	1,748
平成27年	2015	3,211	1,736	4,947	102.2%	3,215	1,732	3,193	1,754
平成28年	2016	3,665							

(4) 訪日外国人宿泊客数調べ(参考)

【上期】

(単位:人)

	中国	韓国	台湾	香港	シンガポール	マレーシア	タイ	インドネシア	その他	計
26年度	13,128	2,893	101,050	4,762	3,460	1,995	4,700	1,308	7,177	140,473
27年度	34,466	7,930	107,580	8,448	5,772	2,001	5,454	2,291	9,876	183,818
28年度	25,364	6,651	96,970	5,026	5,337	4,447	6,329	1,420	9,294	160,838
増減数	▲ 9,102	▲ 1,279	▲ 10,610	▲ 3,422	▲ 435	2,446	875	▲ 871	▲ 582	▲ 22,980
前年比	73.6%	83.9%	90.1%	59.5%	92.5%	222.2%	116.0%	62.0%	94.1%	87.5%

【下期】

	中国	韓国	台湾	香港	シンガポール	マレーシア	タイ	インドネシア	その他	計
26年度	37,644	7,544	127,724	7,369	6,934	3,702	5,459	1,159	7,946	205,481
27年度	51,851	11,192	117,938	4,968	6,095	7,804	5,652	1,462	6,688	213,650

【合計】

	中国	韓国	台湾	香港	シンガポール	マレーシア	タイ	インドネシア	その他	計
26年度	50,772	10,437	228,774	12,131	10,394	5,697	10,159	2,467	15,123	345,954
27年度	86,317	19,122	225,518	13,416	11,867	9,805	11,106	3,753	16,564	397,468