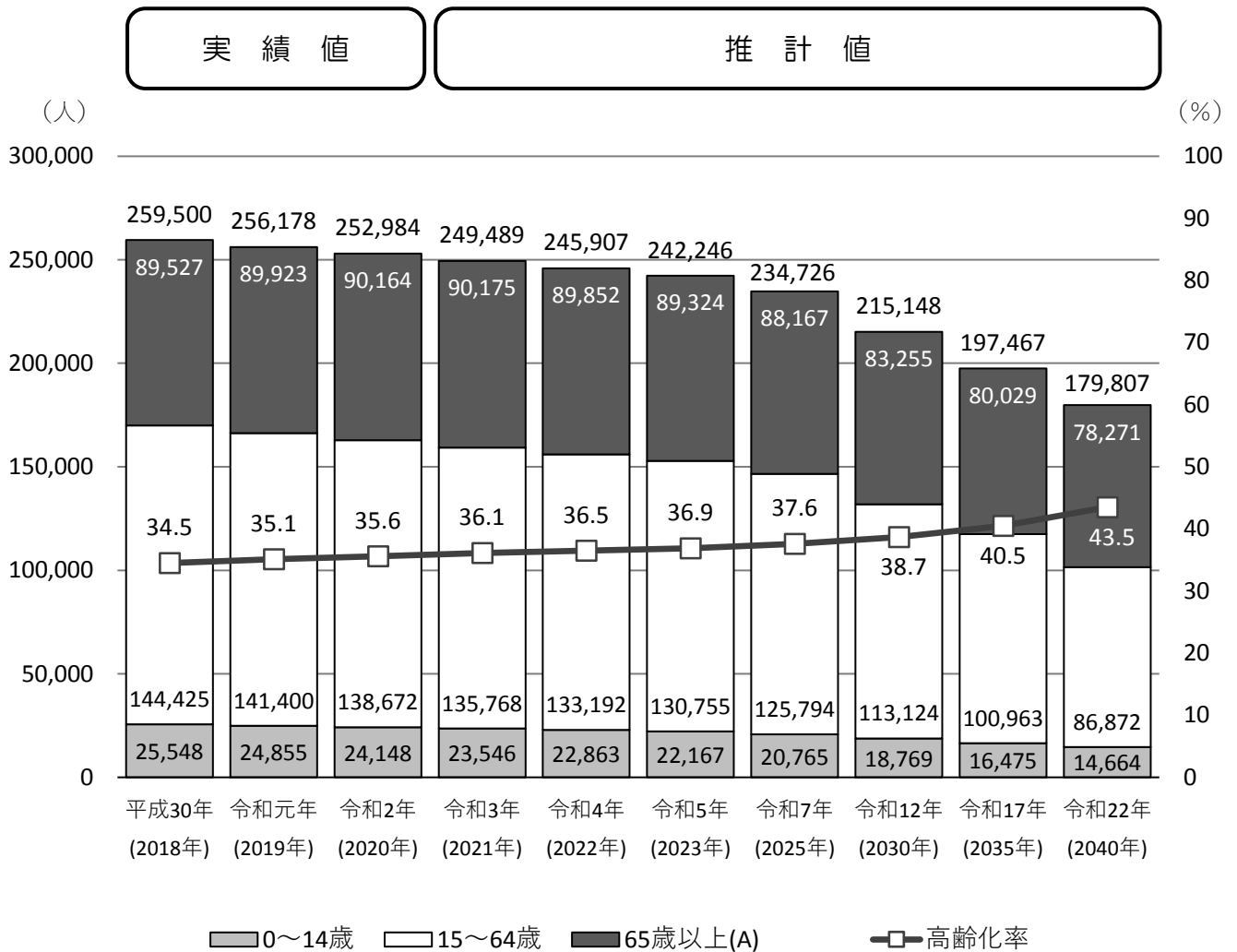


# 1 高齢者数・世帯等の状況

## (1) 人口と高齢化率

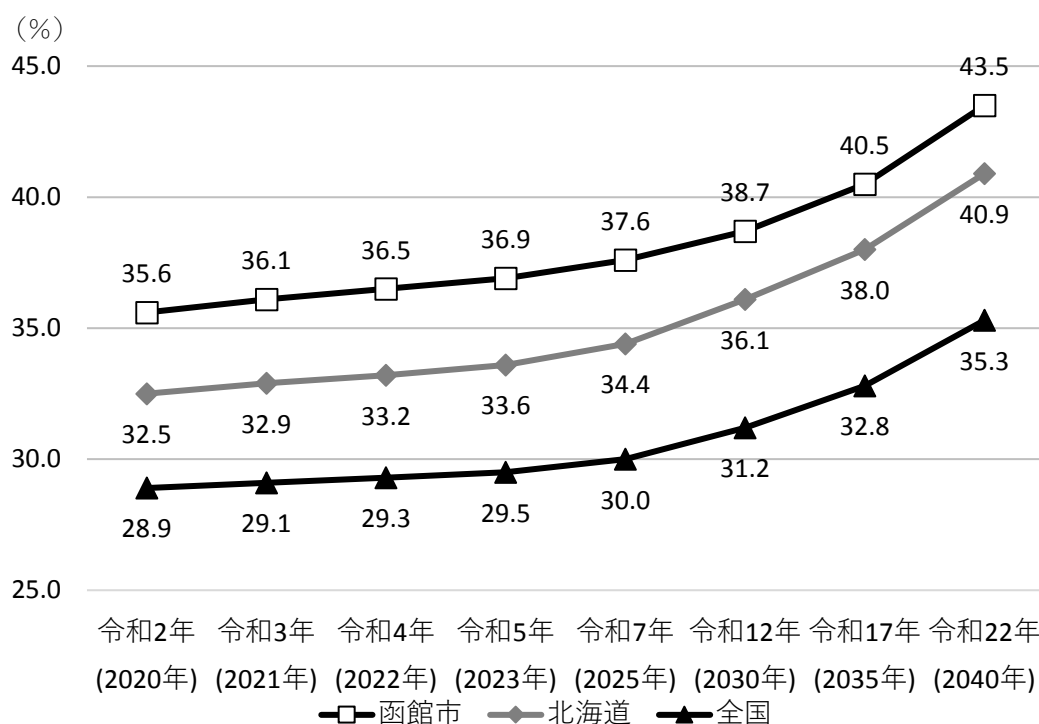
本市の総人口は減少傾向にあり、高齢者数、生産年齢人口ともに減少していくものと見込まれますが、減少数で65歳未満の人口が高齢者数を上回るため、今後も高齢化率は上昇していくことが予測されます。

また、本市の高齢化率は国や北海道より高く、今後もその傾向は続くものと考えられます。



- \* 平成30年，令和元年：住民基本台帳の9月末時点実績値
- \* 令和2年：住民基本台帳の8月末時点実績値（9月末時点が確定次第修正）
- \* 平成3年～令和7年：平成27年～令和2年までの住民基本台帳の9月末時点実績値に基づく本市の推計値
- \* 令和12年～令和22年：国立社会保障・人口問題研究所による10月1日時点の推計値

【 全国・北海道と比較した高齢化率の推移 】



\* 全国、北海道の数値は国立社会保障・人口問題研究所による推計値

(2) 介護保険被保険者数

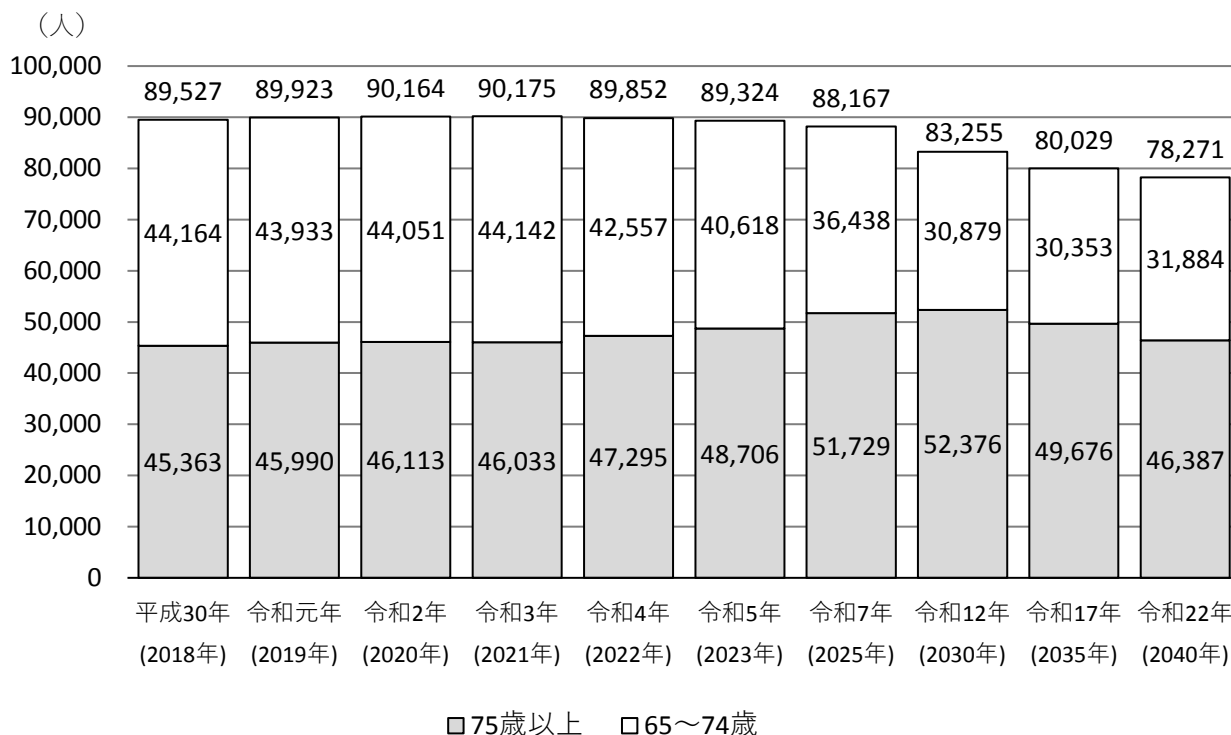
介護保険事業計画では、住民基本台帳における高齢者を第1号被保険者、40歳から64歳までの方を第2号被保険者としています。

今後、第1号被保険者数、第2号被保険者数ともに減少していくことが見込まれますが、第1号被保険者の中でも介護ニーズが高い75歳以上の後期高齢者の数は2030年頃まで増加を続け、それ以降は減少していくものと予測されます。

	平成30年 (2018年)	令和元年 (2019年)	令和2年 (2020年)	令和3年 (2021年)	令和4年 (2022年)
第1号被保険者数	89,527	89,923	90,164	90,175	89,852 人
65～74歳	44,164	43,933	44,051	44,142	42,557 人
75歳以上	45,363	45,990	46,113	46,033	47,295 人
第2号被保険者数	87,907	86,559	85,393	84,197	83,110 人

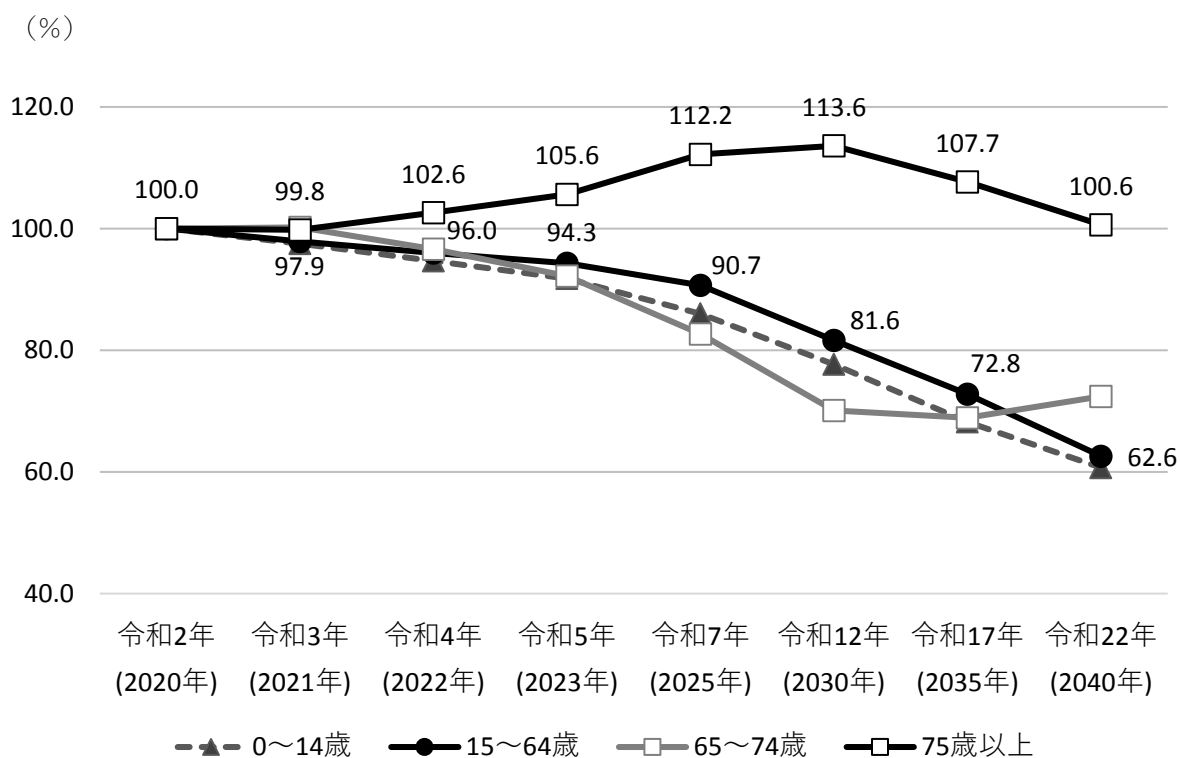
  

	令和5年 (2023年)	令和7年 (2025年)	令和12年 (2030年)	令和17年 (2035年)	令和22年 (2040年)
第1号被保険者数	89,324	88,167	83,255	80,029	78,271 人
65～74歳	40,618	36,438	30,879	30,353	31,884 人
75歳以上	48,706	51,729	52,376	49,676	46,387 人
第2号被保険者数	82,135	79,944	72,705	64,951	55,201 人



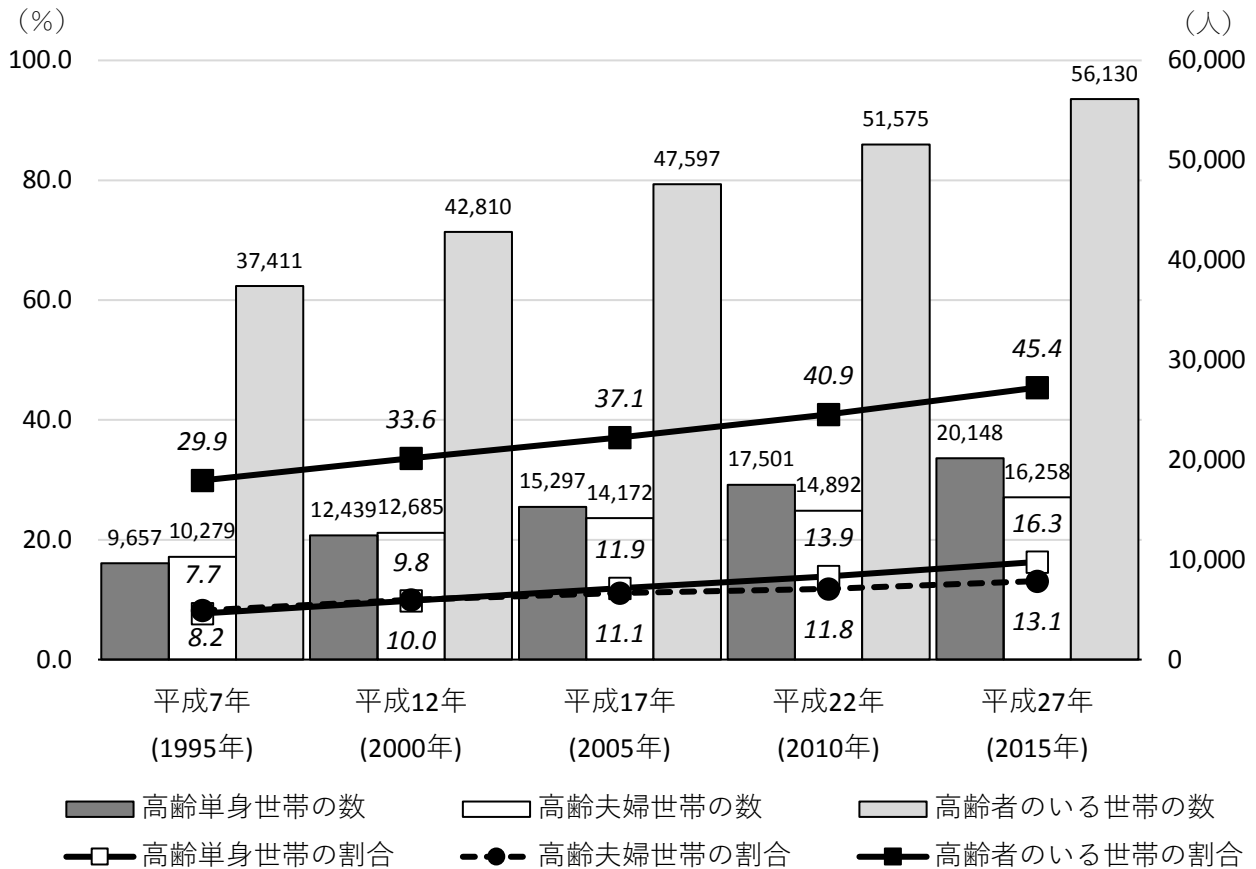
- \* 平成30年，令和元年：住民基本台帳の9月末時点実績値
- \* 令和2年：住民基本台帳の8月末時点実績値（9月末時点が確定次第修正）
- \* 平成3年～令和7年：平成27年～令和2年までの住民基本台帳の9月末時点実績値に基づく本市の推計値
- \* 令和12年～令和22年：国立社会保障・人口問題研究所による10月1日時点の推計値

【 参考：2020年8月末時点を100とした場合の年齢区分ごとの増減推移 】



### (3) 高齢者の世帯状況

本市では一般世帯に占める高齢単身世帯の割合は増加傾向であり、平成27年の国勢調査の結果では一般世帯のうち約2割が高齢単身世帯となっているほか、国や北海道と比較して高い状況にあります。



- \* 国勢調査を基に作成 (平成7, 12年は合併町村を含む)
- \* 一般世帯数：施設等の世帯数を除いた世帯
- \* 高齢夫婦世帯：夫65歳以上、妻60歳以上の夫婦1組のみの一般世帯

#### 【 参考：平成27年国勢調査結果における一般世帯に占める高齢単身世帯の割合の比較 】

