

# 函館市の概況

## ■位置

函館市は、北海道の渡島半島南東部に位置し、総面積677.87km<sup>2</sup>、東・南・北の三方を太平洋・津軽海峡に囲まれ、気候は、積雪量も比較的少なく、温暖で恵まれた自然環境を有する生活しやすい地域です。特に、函館市民の憩いの場ともなっている函館山は、この地帯を北限とする杉をはじめ、動植物の宝庫であるため、学術的にも貴重で四季を通じて自然観察ができます。

## ■市勢

函館市は、安政6年(1859年)日米修好通商条約により、横浜・長崎とともに日本最初の国際貿易港として海外に門戸を開き、以来積極的に外国の文化を取り入れることにより、国際色豊かな歴史と文化を育みながら、異国情緒豊かな街へと成長してきました。

開港を契機に、さらに北洋漁業の基地としての役割も加わり、東京以北最大の都市にまで発展しましたが、その後、地域を支えてきた北洋漁業の衰退や造船不況、青函連絡船の廃止、さらにはバブル経済の崩壊の影響などにより、本市の地域経済は長らく低迷していました。

しかし、平成16年12月に近隣4町村と合併し、平成17年10月には中核市に移行したほか、平成28年3月には北海道新幹線が開業し、まさに活気と賑わいが生まれ始め、地域経済の活性化や都市としてのブランド力などを生かしたまちの魅力の向上に重点的に取り組みながら、函館再生に向けたまちづくりを進めているところです。

子ども未来部は、関係部局から業務を集約して再編後、平成24年に新設されました。函館のすべての子どもの育ちを総合的に支援するため、妊娠から出産、乳幼児から青少年に至るまで、子どもの健康・生活・就園就学の支援など、子どもの育成や環境整備を行うとともに、医療費助成や各種手当の支給、奨学金制度等の運用による子育て支援を行うほか、DV相談や要保護児童対策など、さまざまな観点から子どもの育成と子育て支援に取り組んでいます。

## 1 位置と面積

面積 (令和4年4月1日現在)	位置(市役所を中心とする)		広ぼう	
	経度(東経)	緯度(北緯)	東西	南北
677.87km <sup>2</sup>	140度44分	41度46分	41.1km	32.8km

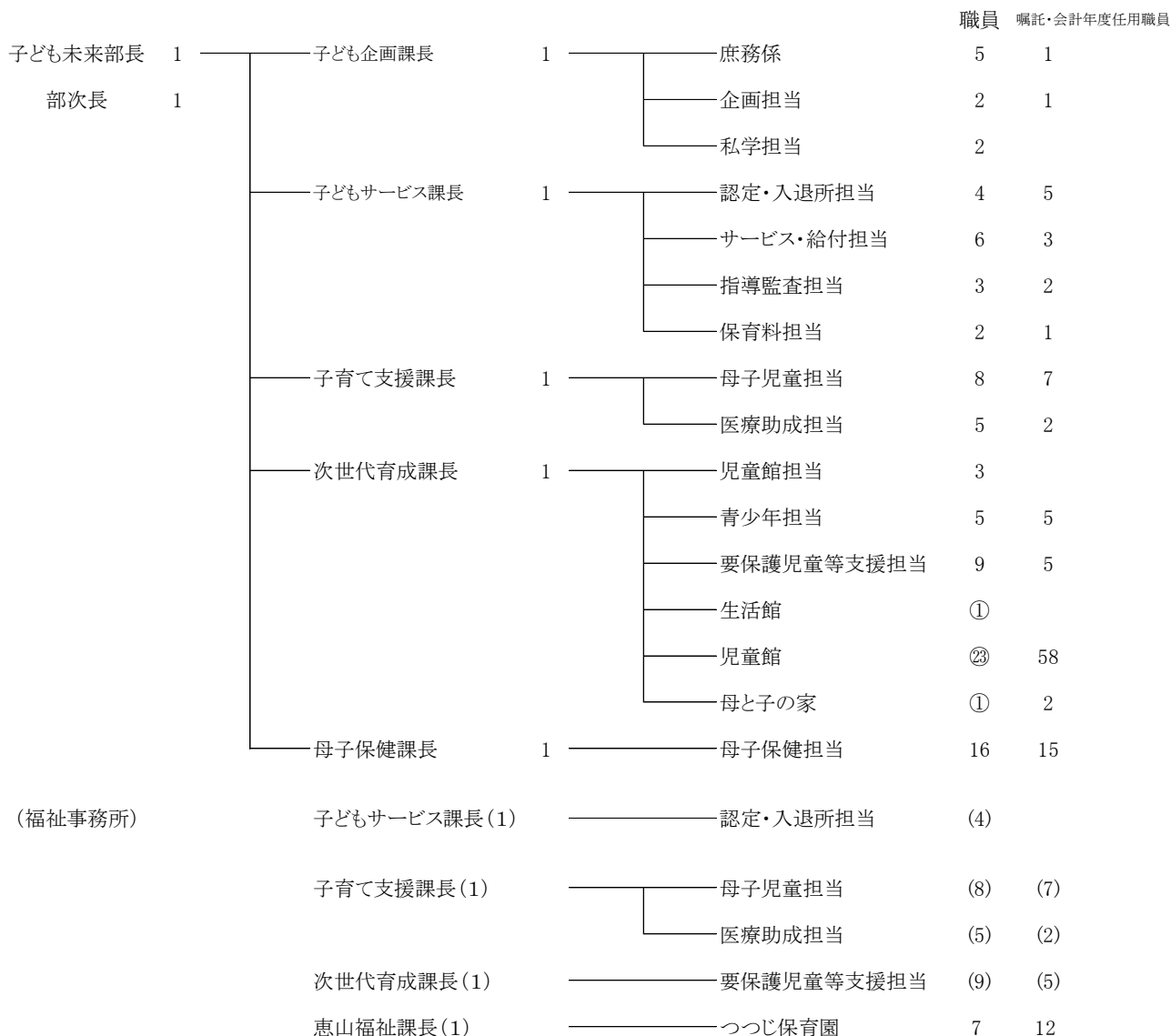
## 2 函館市の人口、世帯数の推移

(各年度4月末現在)

区分		令和3年度	令和4年度	令和5年度
人口		250,205人	246,395人	242,464人
	男	113,706人	112,016人	110,367人
	女	136,499人	134,379人	132,097人
世帯数		141,508世帯	140,637世帯	139,798世帯

# 子ども未来部機構

(令和5年6月1日現在 単位:人)



※ ( )内数字は兼務職員数

※ ○内数字は施設数

(令和5年6月1日現在 単位:人)

部長	次長	課長	主査	係員	小計	嘱託・会計年度任用職員	計
1	1	5	20	57	84	119	203

職名別・職種別職員数

(令和5年6月1日現在 単位:人)

課・係 職 種	総 数	子 ども 未 来 部 長	子 ども 未 来 部 次 長	子ども 企画課			子ども サービス課				子育て 支援課			次世代 育成課				母子 保健課		福祉 事務所				
				計	庶 務 係	企 画 担 当	私 学 担 当	計	認 定 ・ 入 退 所 担 当	サ ー ビ ス ・ 給 付 担 当	指 導 監 査 担 当	保 育 料 担 当	計	母 子 児 童 担 当	医 療 助 成 担 当	計	児 童 館 担 当	青 少 年 担 当	要 保 護 児 童 等 支 援 担 当	計	母 子 保 健 担 当	計	つ つ じ 保 育 園	
職員総数	203	1	1	12	7	3	2	27	10	9	5	3	23	16	7	88	64	10	14	32	32	19	19	
職別	部 長	1	1																					
	次 長	1		1																				
	課 長	5			1	1			1	1			1	1		1	1			1	1			
	主 査	20			3	1	1	1	5	1	1	2	1	3	2	1	5	1	1	3	3	3	1	1
	一 般	57			6	4	1	1	10	3	5	1	1	10	6	4	12	2	4	6	13	13	6	6
	嘱 託	2																		1	1	1	1	
	会計年度任用職員	117			2	1	1		11	5	3	2	1	9	7	2	70	60	5	5	14	14	11	11
種別	医 師	2																		1	1	1	1	
	保健師	19														3		3		16	16			
	助産師	1																		1	1			
	看護師	2																		2	2			
	臨床心理士	1																		1	1			
	管理栄養士	1						1		1														
	児童厚生員	59														59	59							
	保育士	11																					11	11
	調理員	2																					2	2
	清掃員	1															1	1						
その他(事務系)	104	1	1	12	7	3	2	26	10	8	5	3	23	16	7	25	4	10	11	11	11	5	5	

\*表中の人数は実員

# 事務分掌

## 子ども未来部

### 子ども企画課

- (1) 子育て支援施策の企画および総合調整に関すること。
- (2) 子ども・子育て会議に関すること。
- (3) 私立学校に関すること。
- (4) 奨学金, 育英金および入学準備金に関すること。
- (5) 奨学資金運営委員会に関すること。

### 庶務係

- (1) 部内の庶務および経理に関すること。

### 子どもサービス課

- (1) 子育て環境の整備に関すること。
- (2) 幼保連携型認定こども園審議会に関すること。
- (3) 保育所および幼保連携型認定こども園の設置認可等ならびに地域型保育事業等の認可等に関すること。
- (4) 幼保連携型認定こども園以外の認定こども園の認定等に関すること。
- (5) 子ども・子育て支援法に基づく子どものための教育・保育給付等および子育てのための施設等利用給付ならびに特定教育・保育施設等の確認等に関すること。
- (6) 認可外保育施設の届出等ならびに指導および監査に関すること。
- (7) 保育士等の研修に関すること。
- (8) 保育所保育料等の決定および徴収に関すること。
- (9) つつじ保育園の管理に関すること。

### 子育て支援課

- (1) 子育て支援に関すること。
- (2) 配偶者等からの暴力の防止に関すること。
- (3) ひとり親家庭等医療費助成に関すること。
- (4) 子ども医療費助成に関すること。
- (5) 母子福祉資金等貸付金事業に関すること。
- (6) 遺児手当に関すること。
- (7) 母子生活支援施設および助産施設の設置認可等に関すること。
- (8) 母子生活支援施設および助産施設の運営指導に関すること。

### 次世代育成課

- (1) 次世代育成支援に関すること。
- (2) 要保護児童対策に関すること。
- (3) 児童館に関すること。
- (4) 母と子の家および生活館に関すること。
- (5) 桔梗福祉交流センターに関すること。
- (6) 放課後子ども教室推進事業に関すること。
- (7) 放課後児童健全育成事業に関すること。
- (8) 青少年活動の推進に関すること。
- (9) 青少年補導センターに関すること。
- (10) その他子どもの健全育成に関すること。

## 母子保健課

- (1) 母子保健に関すること。
- (2) 定期の予防接種(成人男性の風しん, インフルエンザおよび高齢者の肺炎球菌感染症に係るものを除く)に関すること。
- (3) 児童福祉法に基づく療育および小児慢性特定疾病に関すること。
- (4) 障害者の日常生活及び社会生活を総合的に支援するための法律に基づく自立支援医療(育成医療に限る)に関すること。

## 福祉事務所

### 子どもサービス課

- (1) 認可保育所等の入所, 退所等に関すること。

### 子育て支援課

- (1) 母子家庭, 父子家庭および寡婦の福祉に関すること。
- (2) 児童扶養手当, 児童手当および子ども手当に関すること。
- (3) 母子生活支援施設および助産施設の入所および退所に関すること。
- (4) 母子・父子相談および女性相談に関すること。
- (5) その他母子および父子の福祉に関すること。

### 次世代育成課

- (1) 家庭児童相談に関すること。

### 恵山福祉課

恵山支所の所管区域内の次に掲げる事項(子ども未来部関連抜粋)

- (1) 市立保育所等の入所, 退所等に関すること。
- (2) 児童, 母子家庭, 父子家庭および寡婦の福祉に係る届けおよび申請の受付ならびに相談に関すること。
- (3) 児童扶養手当, 特別児童扶養手当, 特別障害者手当, 障害児福祉手当, 福祉手当, 児童手当および子ども手当に係る届けおよび申請の受付ならびに相談に関すること。

### 南茅部福祉課

南茅部支所の所管区域内の次に掲げる事項(子ども未来部関連抜粋)

- (1) 認可保育所等の入所, 退所等に関すること。
- (2) 児童, 母子家庭, 父子家庭および寡婦の福祉に係る届けおよび申請の受付ならびに相談に関すること。
- (3) 児童扶養手当, 特別児童扶養手当, 特別障害者手当, 障害児福祉手当, 福祉手当, 児童手当および子ども手当に係る届けおよび申請の受付ならびに相談に関すること。

### 湯川福祉課・亀田福祉課・戸井福祉課・楯法華福祉課

各支所の所管区域内の次に掲げる事項(子ども未来部関連抜粋)

- (1) 児童, 母子家庭, 父子家庭および寡婦の福祉に係る届けおよび申請の受付ならびに相談に関すること。
- (2) 児童扶養手当, 特別児童扶養手当, 特別障害者手当, 障害児福祉手当, 福祉手当, 児童手当および子ども手当に係る届けおよび申請の受付ならびに相談に関すること。

# 子ども未来部関係予算

## 1 各会計歳出予算一覧表

### (1) 一般会計

(単位:千円)

科 目	令和5年度 当初予算額 A	財源内訳(令和5年度分)				令和4年度 当初予算額 B	増減 A-B
		特定財源			一般財源		
		国道支出金	地方債	その他			
民生費	13,792,737	8,927,313	28,300	72,135	4,764,989	14,145,931	△ 353,194
社会福祉費	2,923	2,149			774	3,896	△ 973
社会福祉総務費	50				50	50	
障害者福祉費	2,873	2,149			724	3,846	△ 973
子ども未来費	13,789,814	8,925,164	28,300	72,135	4,764,215	14,142,035	△ 352,221
子ども未来総務費	340,845	155,898	20,100	8,412	156,435	642,414	△ 301,569
子育て支援費	2,670,901	2,231,572		732	438,597	2,857,328	△ 186,427
保育サービス費	7,299,093	5,210,898	8,200	57,046	2,022,949	7,209,821	89,272
子ども健全育成費	1,157,085	605,351		2,137	549,597	1,132,767	24,318
ひとり親家庭等支援費	1,599,290	565,648		1,744	1,031,898	1,672,073	△ 72,783
子ども・ひとり親家庭等医療助成費	722,600	155,797		2,064	564,739	627,632	94,968
衛生費	711,503	148,731		5,746	557,026	767,486	△ 55,983
保健衛生費	711,503	148,731		5,746	557,026	767,486	△ 55,983
母子保健費	293,159	145,019		5,746	142,394	213,105	80,054
感染症等予防費	418,344	3,712			414,632	554,381	△ 136,037
教育費	187,426			12,893	174,533	195,301	△ 7,875
教育総務費	145,907				145,907	148,877	△ 2,970
私立学校振興費	145,907				145,907	148,877	△ 2,970
奨学費	39,119			10,493	28,626	43,784	△ 4,665
入学準備給付金	28,626				28,626	32,831	△ 4,205
奨学給付金	10,493			10,493		10,953	△ 460
育英費	2,400			2,400		2,640	△ 240
子ども未来部関係予算 計	14,691,666	9,076,044	28,300	90,774	5,496,548	15,108,718	△ 417,052
一般会計 計	139,100,000	39,184,464	6,921,900	8,629,900	84,363,736	137,430,000	1,670,000
子ども未来部関係予算の 一般会計予算に占める割合	10.6%	23.2%	0.4%	1.1%	6.5%	11.0%	—

(2) 奨学資金特別会計

(単位:千円)

科 目	令和5年度 当初予算額 A	財源内訳(令和5年度分)				令和4年度 当初予算額 B	増減 A-B
		特定財源			一般財源		
		国道支出金	地方債	その他			
奨学費	7,593			464	7,129	9,398	△ 1,805
管理費	1,017			464	553	1,022	△ 5
奨学金	6,576				6,576	8,376	△ 1,800
合 計	7,593			464	7,129	9,398	△ 1,805

(3) 母子父子寡婦福祉資金貸付事業特別会計

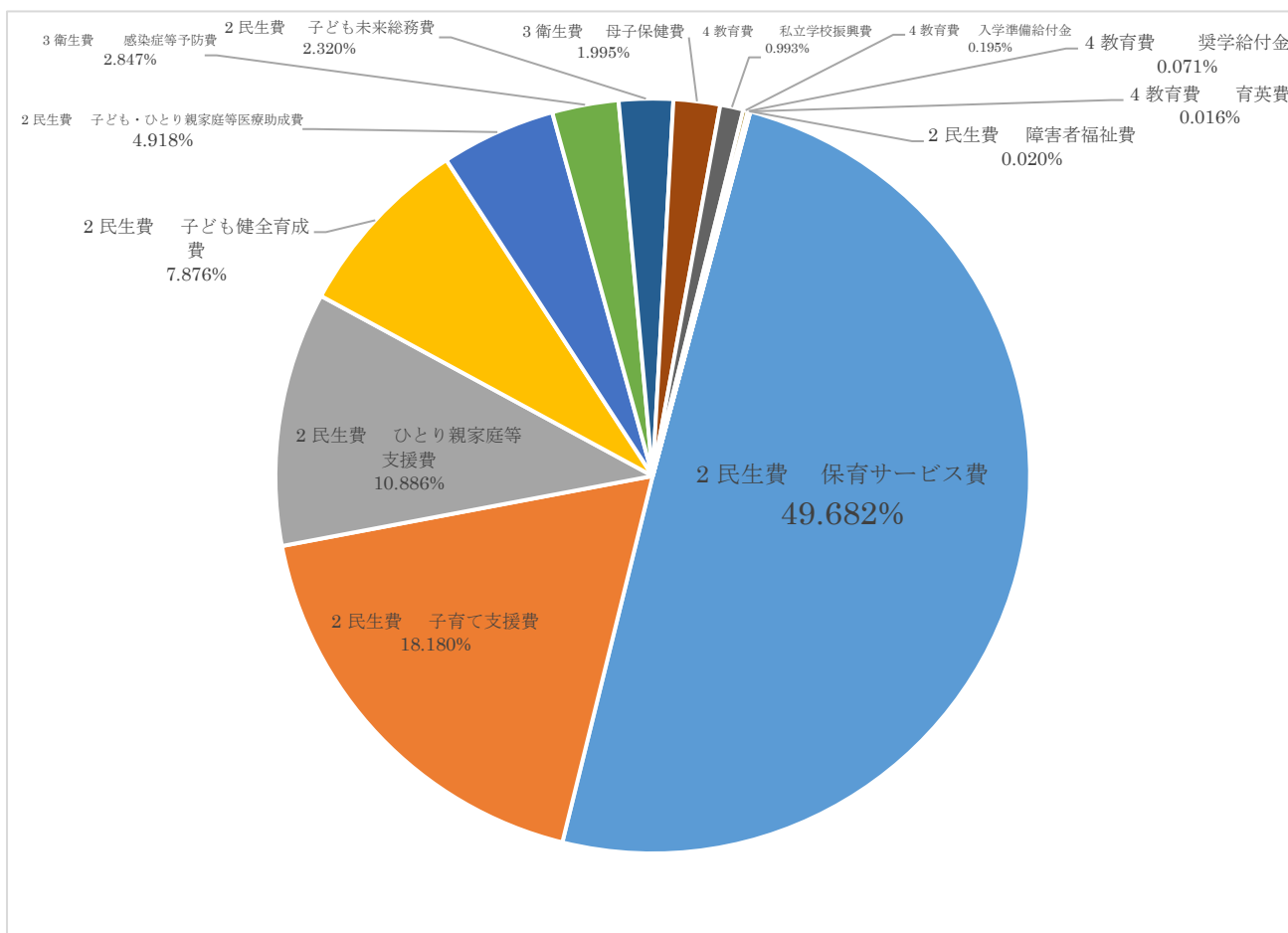
(単位:千円)

科 目	令和5年度 当初予算額 A	財源内訳(令和5年度分)				令和4年度 当初予算額 B	増減 A-B
		特定財源			一般財源		
		国道支出金	地方債	その他			
貸付事業費	94,854		7,552		87,302	102,335	△ 7,481
一般会計繰出金	11,439				11,439	31,171	△ 19,732
合 計	106,293		7,552		98,741	133,506	△ 27,213

部局合計

(単位:千円)

科 目	令和5年度 当初予算額 A	財源内訳(令和5年度分)				令和4年度 当初予算額 B	増減 A-B
		特定財源			一般財源		
		国道支出金	地方債	その他			
合 計	14,805,552	9,076,044	35,852	91,238	5,602,418	15,251,622	△ 446,070



2 令和5年度 主要施策

(単位:千円)

項目	事業内容等	令和5年度当初予算額
<b>民生費</b>		
子ども・子育て会議関係経費	第2期函館市子ども・子育て支援事業計画に基づく個別事業の実施状況などの審議ほか	309
子ども・子育て支援事業計画策定調査費	次期 子ども・子育て支援事業計画策定に向け、子育てに関わるニーズ等を把握するためのアンケート調査を実施	5,700
子ども条例推進事業費	子ども条例の広報および啓発を実施	617
出生祝い記念品事業費	出生時に函館市で住民登録した子どもがいる世帯に記念品として道南スギを使用した積み木を贈呈	8,442
地域子育て支援センター事業費	子育てサロンを公立1か所、民間12か所に設置	101,838
ファミリー・サポート・センター事業費	仕事と子育てが両立できるよう子育てに関する相互援助を函館市社会福祉協議会に委託して実施	19,298
子育て支援隊関係経費	子育てに関する様々な悩みや相談に対応するため、「子育て支援隊」が家庭を訪問	1,518
子育て支援短期利用事業費	保護者の疾病等の際に一時的な施設利用を実施	692
子育て支援トワイライトステイ事業費	夜間・休日、保護者が帰宅するまで、児童に対し生活指導や食事の提供を実施	305
子育てアプリ関係経費	スマートフォンを活用し、子育て支援に関する幅広い情報を提供	789
子ども家庭総合支援拠点事業費	18歳未満の子どもに関するあらゆる相談に応じる場所として、「子どもなんでも相談110番」を設置するとともに、要保護児童対策調整機関として児童虐待への対応、虐待の未然・再発防止、児童虐待に対する意識啓発を行うなど、子どもとその家庭等を対象にした支援に係る業務全般を行う	5,249
養育支援訪問事業費	育児ストレスを抱えたり、産後うつのおそれがある保護者に加え、保育所、幼稚園等に通っていない児童がいる養育支援が必要な家庭に対し、保健師による相談やヘルパーによる家事援助、育児支援等を行う	1,351
女性相談関係経費	DV相談のほか、ストーカー被害や身近な人からの暴力被害など、女性に関わる相談体制の充実を図る	4,310
性暴力被害者支援関係経費	行政・警察・拠点病院等が連携して性暴力被害者を支援する「函館・道南SART」の相談支援窓口を設置するほか、予防教育や市民啓発を行う	6,717
配偶者等暴力被害者自立支援事業補助金	DV被害者の保護から自立までの総合支援体制に対する一時保護施設等の家賃および就労支援講座等開催経費の助成を行う	2,000
低年齢児保育対策事業費	3歳未満児が6人以上入所し、一定の基準を満たしている認可外保育施設に対し事業を委託	2,255
保育体制強化事業費補助金	清掃や給食の配膳などの保育に係る周辺業務に従事する「保育支援者」を雇用する保育所等に対し、経費の一部を助成	43,680
保育士就職支援研修事業費	保育士資格を有しながら長期間離職されている方を対象に、講義や実地研修を実施	375
療育支援事業費補助金	軽度の障がいがあり集団保育が可能な児童の保育を実施している保育所等へ助成を行う	16,800
保育所地域活動事業運営費補助金	世代間交流や異年齢児交流等を実施している保育所への助成	375
一時預かり事業費	保護者の急用等で保育が必要な児童の保育を実施している保育所等への助成	192,087
延長保育事業費補助金	保育時間の延長を必要とする児童の保育を行う保育所等への助成	14,463
実費徴収に係る補足給付事業費補助金	子どもが保育所や幼稚園等に通う生活保護世帯等に対し、給食費や教材費の一部を助成	303
施設型給付費	保育所、認定こども園および幼稚園を通じた共通の仕組みによる運営費の給付	6,845,693
施設等利用費	幼児教育・保育無償化に伴い、施設等利用給付認定された子どもの施設等への利用に要した費用を給付	71,951
特定教育・保育質向上事業費	国が定める保育士等の配置を上回る保育所等に対し、2名分を上限として人件費の一部を助成	56,163
地域放課後児童健全育成事業費	学童保育所の民間への委託等	1,044,617
放課後子ども教室推進事業費	放課後における児童の安全で安心な活動拠点を設け、様々な体験・交流活動を推進	4,345
ひとり親家庭等子どものための学習支援事業費	ひとり親家庭等世帯の児童を対象に、生活指導を含めた訪問型学習支援を行う	3,018
母子家庭等自立支援給付金支給事業費	教育訓練講座の受講や、資格取得のため養成機関に通う場合にその経費の一部を助成	15,995
ひとり親家庭技能習得支援給付金	求職者支援制度等を利用せず資格を取得する場合、授業料等の一部を支給	3,171
ひとり親家庭等就労自立支援給付金	母子父子自立支援プログラムを利用して雇用保険の被保険者となる就職をした方に対し3万円を支給	390
ひとり親家庭等就労支援事業	ひとり親家庭の方が経済的に自立し、安定した生活を送るために、講習会や相談会を開催するなど意識の醸成を図る	710
養育費確保支援事業費	ひとり親の養育費の取り決めや、保証契約にかかる経費の一部を補助	400
児童扶養手当	ひとり親家庭等の生活安定のため、所得に応じた手当の支給を行う。	1,401,734
子ども医療助成費	18歳の年度末までの子どもの医療費を助成	576,569
ひとり親家庭等医療助成費	ひとり親家庭等の子どもおよびその親の医療費を助成	117,286
<b>衛生費</b>		
マザーズ・サポート・ステーション事業費	助産師・保健師が、妊娠届出時の妊婦の面接や第1子出産世帯への訪問などの支援を行うほか、妊娠・出産・子育ての不安や悩みの相談を実施	2,775
妊婦健康診査費	妊婦健診に対する助成の実施	79,723
妊産婦健診交通費等助成事業費	妊産婦健診時に要する交通費等の一部を助成	378
産婦健康診査事業費	産後2週間および1か月の健康診査に要する費用を助成	8,120
産後ケア事業費	母体ケアや乳児ケア等を必要とする産婦に対し、宿泊型、通所型および訪問型の育児指導を実施	4,198
不育症治療費助成事業費	不育症の原因特定のための検査および治療に対して費用を助成	906
不妊相談センター事業費	不妊や不育症に悩む方への相談支援を実施	217
新生児聴覚検査事業費	新生児聴覚検査費用の一部を助成	3,039
小児慢性特定疾病児医療費	小児慢性特定疾病を抱える児童等に対して、医療費等の給付や、相談など自立支援事業を実施	31,327
小児慢性特定疾病児童等自立支援事業費		3,535
出産・子育て応援給付金給付関係経費	妊娠期から出産・子育てまで一貫した「伴走型相談支援」と「経済的支援」を一体として実施	116,069
定期予防接種費	四種混合、麻しん・風しん、ヒブ、小児用肺炎球菌、日本脳炎、B型肝炎、水痘、ロタウイルスほか	413,394
<b>教育費</b>		
私立学校運営助成費	学生・生徒1人あたり30,000円を助成	126,090
私立専修学校運営助成費	学生1人あたり30,000円を助成	16,921
入学準備給付金	小・中学校または義務教育学校に入学する子どもがいる保護者に子ども1人につき3万円給付(生活保護受給者、就学援助の入学前支給(新入児童生徒学用品等)の受給者等を除く)	6,720
中学校卒業生入学準備等給付金	中学校または義務教育学校を卒業する子どもがいる保護者に子ども1人につき3万円給付(生活保護受給者等を除く)	21,240
給付型奨学金	経済的な理由により修学困難な大学生に対し月額3万円、入学一時金10万円の奨学金を給付	10,420
<b>育英費</b>		
育英金	優秀な大学生、大学院生に対し、年額24万円の育英金を支給	2,400
<b>奨学資金特別会計</b>		
奨学資金貸付金	経済的な理由により修学困難な学生・生徒のための奨学金を貸付	6,576
<b>母子父子寡婦福祉資金貸付事業特別会計</b>		
母子父子寡婦福祉資金貸付金	母子父子寡婦家庭の経済的自立と生活安定、子どもの福祉を図るための各種資金の貸付	129,171