

広報 市政 はこだて

函館市ホームページ
ツイッター

市政広報テレビ番組

市政広報ラジオ番組

[https://www.city.hakodate.hokkaido.jp/
@Hakodate_PR](https://www.city.hakodate.hokkaido.jp/@Hakodate_PR)で市政情報を配信中です。

STV 毎週土曜日11:54

HBC 月～金曜日10:50

FM いるか 月～金曜日8:20、17:40の2回

■今月の主な内容

- 令和2年度市政執行方針・・・・・・2～4P
- 令和2年度（2020年度）予算案決まる・・・・5P
- 令和2年度教育行政執行方針・・・・・・6P
- 転入届・転出届などの臨時窓口を開設します・7P
- 市民会館の再開と市民見学会のお知らせ・・・・7P
- 子どものよい学習習慣・生活習慣の定着を！・10P
- 奨学金・育英金制度のご案内・・・・・・11P

3 令和2年
2020
No.972

災害緊急情報やJアラート情報を配信 函館市ANSINメール

消防や災害など緊急性の高い安心安全情報や市政情報を電子メールで配信しています。hkd-ansin@kml.jpへ空メールを送信または右のQRコードで配信登録できます。



澄み切った空を鮮やかに彩る冬花火



冬の函館を盛り上げるイベントが各所で開催され、元町公園とペリー広場では、「はこだてひかりのガーデン」が開催されました。約50メートルの光の坂道を勢いよく滑り降りるチューブスライダーや願い事を書いた果実袋に、小さな光を入れて木に飾る、ひかりの実など、様々なイベントが催され、多くの観光客や市民で賑わいました。

また、函館港豊川ふ頭沖では、「函館海上冬花火2020」が開催され、2月8日から3日間、毎日約2,000発の花

火が打ち上げられ、澄み切った冬の夜空を鮮やかに彩り、多くの人々を魅了しました。

このほかBAYはこだてイベント広場と運河では「冬の金森神社に願い事～海に浮かぶ神社～」が、函館朝市では「光の夜市2020～朝市キャンドルナイト～」が開催されるなど、光でつながる多彩な冬のイベントにより、函館の街を温かな光が包み込みました。

Festival
Town
HAKODATE

令和2年度市政執行方針

「活気に満ちたまち、歩いて楽しいまち、訪れたいくなる
美しいまち、住む人にやさしいまち」をめざして

工藤市長は、第1回函館市議会定例会において、2年度の市政執行にあたり、その所信を明らかにしました。（要約を掲載します）



市長 工藤 壽樹

はじめに

私は、「函館の明日を変えよう」という強い信念のもと、人口減少や経済の低迷など活力を失いつつあった函館の再生に向け、「財政の再建」と「経済の再生」を最優先課題として、経済波及効果の高い交流人口の拡大や中心市街地活性化、函館アリーナの整備などのほか、福祉、教育等各般の施策に取り組んでまいりました。

いま、改めて私の思い描くまちの姿を見つめつつ、新たなステージとして、経済の強化とともに「福祉と健康」に重点を置き、誰もが幸せと豊かさを感じ、安心して暮らすことができるよう、「市民一人ひとりの幸せづくり」と

「地域経済の強化」を最大のテーマとして、函館のまちづくりに取り組んでまいります。

主要施策の推進

1 市民一人ひとりの
幸せを大切にします

市民一人ひとりが幸せと豊かさを感じ安心して日々を送ることができるよう、保健・福祉サービスや保育・教育環境等のより一層の充実に努めるほか、町会や関係機関との連携をさらに強化し、地域で支え合い、心身ともに健やかに暮らせるまちづくりを進めてまいります。

一人ひとりの暮らしや生活の実情に応じて地域で見守り支える新たな福祉拠点づくりについては、ひきこもり等の困難を抱える市民の実態調査を行うほか、フォーラムを開催し、関係機関との情報共有やネットワークの構築に向け取り組みを進めます。



市民の健康の維持・増進については、昨年プレ開校した「はこだて市民健康大学」を正式開校し、地域における実践的な健康づくりを進めます。また、がん検診について、個別の受診勧奨や各種イベントを利用した啓発活動を強化し、受診率の向上に努めます。

高齢者の保健福祉については、地域ケア会議の開催を通じて、住み慣れた地域で安心して暮らすことができるよう支援の充実に努めます。

障がい保健福祉については、障がいのある方の社会参加と地域生活を支援するとともに、個人に応じた相談支援体制の充実や就労の促進を図ります。

介護職の人材不足への対応については、人材の掘り起こしに向け、新たにイベントを通じてしごとの魅力発信を行います。また、補助業務に従事する介護助手の活用・普及のため雇用奨励金を交付するなど、介護職の負担軽減と職場定着に取り組めます。

子育て支援については、学童保育における保護者負担の利用料軽減をさらに拡充するほか、放課後児童支援員等の処遇についても、一層の改善を図ります。

子どもやひとり親家庭等の医療費助成については、今年8月から、入院費および3歳未満と非課税世帯の子どもの通院費を無料とします。

子どもの虐待への対策を強化する子ども家庭総合支援拠点については、アドバイザーの招へいや先進地調査を行うなど、開設に向け準備を進めます。

保育士の人材確保については、新たに保育の仕事の魅力を伝える映像を作成し、将来の担い手となる若者への情報発信に努めます。

ひとり親家庭への支援については、看護師などの資格取得にかかる授業料等を支援するほか、合同企業説明会の実施など、ひとり親の方の雇用促進を図ります。また、ファミリー・サポート・センター利用時の自己負担をさらに軽減するとともに、生活相談への対応や関係機関への付き添いの状況に応じた支援に努めます。

町会の活性化については、引き続き課題や必要な施策に

ついて検討を行うほか、セミナーを開催し、町会のあり方や問題点などを市民が共有する機会を設けます。

学校教育については、スクールソーシャルワーカーの配置やSNSを活用した教育相談により、いじめや不登校など様々な課題に対し、関係機関と連携しながら解決に向け取り組みます。

学校と地域の連携による取り組みとしては、コミュニティ・スクールを通じて、地域住民などの学校参画を促進するとともに、地域と学校をつなぐコーディネーターを配置します。また、地域住民の読書活動の充実を図るため、学校図書館の地域開放を進めます。

このほか、給付型奨学金の支給により、学ぶ意欲のある学生を経済的に支援するとともに、私立学校などへの運営助成を拡充し教育環境の充実に努めます。

2 函館の経済を支え
強化します

人口減少による経済の縮小や人手不足、進学や就職を機とした若者の市外への流出、記録的な不漁による水産業の不振など、函館をとりまく状況は、依然として厳しく様々

令和2年度予算の主な内容

《新》は新規事業

1 市民一人ひとりの幸せを大切にします

○笑顔で暮らせる地域づくり関係経費	670万円
○「はこだて市民健康大学」実行委員会負担金 (正式開校 定員1,000名)	1,450万円
○がん対策推進事業費 (《新》がん検診普及啓発等関係経費ほか)	1億6,403万4千円
○《新》健康経営推進事業費	100万円
○高齢者保健福祉計画推進関係経費	6億8,453万5千円
○障がい者基本計画推進関係経費	85億3,340万5千円
○《新》介護の未来を創る人づくりプロジェクト関係経費	52万3千円
○介護助手活用促進事業費	225万円
○地域放課後児童健全育成事業費 (学童保育料の軽減額の拡充(児童1人あたり月額3,000円→4,000円)ほか)	8億4,066万2千円
○子ども・ひとり親家庭等医療助成費 (令和2年8月診療分から、入院費および3歳未満と非課税世帯の子どもの通院費を無料化)	5億6,652万2千円
○《新》子ども家庭総合支援拠点調査経費	95万円
○マザーズ・サポート・ステーション事業費	410万5千円
○《新》保育士の仕事の魅力発信事業費	165万9千円
○母子家庭等自立支援給付金支給事業費	2,062万4千円
○ひとり親家庭等雇用促進補助金	1,120万円
○雇用対策推進費 (ひとり親家庭のための合同企業説明会を開催)	170万円
○ひとり親家庭技能習得支援給付金	529万6千円
○ひとり親家庭等就労自立支援給付金	54万円
○ファミリー・サポート・センター事業費(利用負担の軽減)	2,251万円
○ひとり親家庭等子どものための学習支援事業費	200万円
○町会活性化推進事業費	130万円
○SNS教育相談事業費(対象者・期間の拡充)	197万8千円
○いじめ・不登校等対策推進費	483万8千円
○学校司書関係経費(配置8名→12名)	107万1千円
○《新》学校図書館環境整備事業費	575万6千円
○《新》日本語指導関係経費	71万3千円
○《新》プログラミング教育教材整備事業費	286万9千円
○部活動地域支援者活用事業費 (対象校に市立函館高等学校を追加)	527万4千円
○《新》地域学校協働活動推進事業費	90万円
○コミュニティ・スクール推進事業費	220万2千円
○学校開放事業経費(開放校8校→12校)	341万9千円
○給付型奨学金	728万円
○私立学校運営助成費 (生徒1人あたりの助成額26,000円→28,000円)	1億2,588万8千円
○私立専修学校運営助成費 (生徒1人あたりの助成額26,000円→28,000円)	1,652万円

2 函館の経済を支え強化します

○《新》湯の川地区活性化推進費	5,200万円
○フェスティバルタウン推進経費	480万円
○海外観光プロモーション実施経費 (《新》台湾・函館マラソン交流推進経費ほか)	3,220万円
○《新》ナイトタイムエコノミー促進経費	60万円
○《新》観光力向上推進経費	60万円
○《新》公共施設利用料金キャッシュレス決済実証実験実施経費	110万円
○若松ふ頭旅客ターミナル整備事業費(実施設計)	3,220万円
○函館港利用促進関係経費 (《新》函館港クルーズセミナー開催経費ほか)	4,896万8千円
○《新》若松地区バス乗降場整備事業費	7,200万円
○函館空港利用促進関係経費(アウトパウンド対策の実施)	461万6千円
○中心市街地賑わい事業費 (《新》五稜郭にぎわいプロジェクト開催経費ほか)	1,320万円
○食の産業化関係経費	1,890万円

な課題が顕在化しています。地域経済を支え強化するため、観光振興による交流人口の拡大に努めるほか、水産業をはじめとする地場産業の振興、若者の就労支援や人手不足対策などに取り組んでまいります。

観光振興については、湯の川地区の活性化を図るため、新たに道路や観光街路灯など歩行空間の整備を進めるとともに、「湯の川冬の灯り」を拡充するなど、賑わいの創出に努めます。また、観光分野にかかる施策に必要となる新たな財源として、宿泊税の早期導入を図ってまいります。

クルーズ船の受け入れについては、若松ふ頭の旅客ターミナルの実施設計を行うとともに、今後も積極的なポートセーリングを展開し、年間70回のクルーズ船の寄港をめざします。

中心市街地の賑わい創出では、駅前・大門地区でグルメサークスやはこだて夜祭りを開催するほか、本町地区などにおいて、新たにイベントを実施するなど、まちの活性化や消費の拡大を図ります。食の産業化については、地域の食に関する情報の発信に努めるほか、はこだてフードフェスタの開催など、食の魅力のさらなる向上を図ります。

また、函館ならではの土産品の開発・改良支援を行います。工業の振興では、地元企業のIoT設備導入を支援するとともに、ロボット活用調査研究や普及促進に取り組めます。

企業立地の促進については、IT企業等の誘致を進めるとともに、工場の新増設などに対する支援を行います。また、環境のよい場所、休暇を兼ねて仕事を行うワーケーションに取り組む企業の誘致を進めます。企業の後継者不足については、市内事業者の実態を把握するほか、セミナーを開催し、事業承継の促進を図ります。

漁業の振興については、サーモンやウニ・アワビなどの養殖事業の実現に向けた調査・検討を進めます。また、小型イカ釣り漁業者の出漁を促し、生鮮スルメイカの確保につなげていくとともに、不漁が続いている天然コンブの繁茂状況の改善やコンブ漁業における省力化について調査研究します。

農業の振興については、農地の整備や機能維持をはじめ、スマート農業に対応するための基盤整備を支援します。若者などの就労支援については、市内の高校生や大学生等と地元企業との交流の機会を提供するほか、若者や女性、

高齢者の就労体験事業に取り組めます。外国人材の受け入れについては、事業者が集まり意見交換する場を設けるなど、外国人材の活用促進に取り組めます。また、在住外国人向けの日本語教室の開催や、相談窓口への外国人相談員の配置など安心して生活ができるよう支援します。

3 快適で魅力あるまちづくりを進めます

デザイン性の高い都市空間や町並みを整備するほか、交通アクセスの向上など都市機能の充実に努めます。

○《新》輸出ビジネス支援事業費	380万円
○インバウンド向け販路開拓支援事業費	150万円
○IT・ロボット等の活用による生産性向上支援事業費	3,440万円
○魚種転換支援事業補助金	4,000万円
○《新》ワーケーション促進事業費	220万円
○《新》事業承継促進費	370万円
○国際水産・海洋都市構想推進費	1億3,863万1千円
《新》水産・海洋に関するローカルイノベーション創出支援事業費ほか	
○魚類等養殖推進事業費	25万円
○小型イカ釣り漁業出漁支援補助金	3,700万円
○水産海洋研究連携推進事業費	1,700万円
○コンブ漁業作業省力化研究事業費	440万円
○《新》馬鈴薯連作障害解消対策事業費補助金	504万3千円
○《新》スマート農業促進基盤整備事業費補助金	68万7千円
○《新》人・農地問題解決加速化支援事業費	91万3千円
○《新》地域材利用促進事業費	72万円
○女性・高齢者の就労体験事業費	397万4千円
○《新》外国人材受入支援事業費	120万円
○地域国際化促進費	1,100万円

3 快適で魅力あるまちづくりを進めます

○西部地区再整備事業推進費	100万円
○《新》旧ロシア領事館活用推進費	400万円
○観光資源施設整備費	2,145万9千円
○《新》(仮称)函館駅前東地区市街地再開発事業費	4,800万円
○道路橋梁新設改良費	22億8,085万2千円
《新》国道279号照明灯美装化事業負担金ほか	
○函館山遊歩道整備費	700万円
○美原地区路線バス乗降場整備事業費および関連事業費	3億6,000万円
○防災行政無線整備費	350万円
《新》スプリアス規格適合改修(戸井・恵山・機法華支所管内)	
○《新》災害時健康危機管理体制推進事業費	40万円
○《新》総合保健センター設備改修事業費	1,086万8千円
○本庁舎設備改修事業費(《新》外壁タイルほか)	4,700万円
○《新》Net119緊急通報システム運用経費	72万6千円
○消防自動車購入費	1億6,400万円
《新》特殊救急自動車1台ほか	
○特定建築物耐震化支援事業費	5億912万円
○河川改修事業費	2億5,910万円
○河川維持管理費(浚渫・樹木伐採の推進)	5,401万円
○新エネルギー等システム設置費補助金	500万円
○《新》ごみ分別促進アプリ関係経費	63万8千円
○プラスチックごみ対策費	188万9千円
○新廃棄物処理システム構築関係経費	1,286万円
○合併処理浄化槽設置費補助金	1,814万3千円
(単独浄化槽撤去、宅内配管工事への補助新設ほか)	
○《新》住宅関連政策検討調査費	30万円
○除雪費	7億260万円
○《新》ホストタウン推進費	1,100万円
(2020東京オリンピック・パラリンピック合宿支援等函館市実行委員会負担金)	
○《新》聖火リレー函館ルート関係経費	60万円
○《新》千代台公園庭球場整備事業費	1,500万円
○《新》市民スケート場整備事業費	7億1,500万円
○縄文遺跡群世界遺産登録推進関係経費	435万7千円
○《新》郷土学習推進費	373万4千円
○史跡垣ノ島遺跡整備事業費	1億5,044万1千円
○特別史跡五稜郭跡環境整備事業費	8,000万円
○重要文化財旧函館区公会堂保存修理事業費	5億9,388万6千円
○定住者誘致推進事業費	330万2千円
○IJUターン事業推進費	220万円
○行政事務AI・ICT化推進費	2,251万9千円
○《新》学齡簿・就学援助システム関係経費	36万3千円

また、多発する自然災害から市民の生命や財産を守るため、災害に強いまちづくりをさらに推進してまいります。

西部地区については、空地・空家などの利活用に向けた所有者との協議や、公有地の活用策の検討などに取り組みます。

函館駅前地区においては、棒二森屋跡地の市街地再開発事業を促進するほか、引き続き駅前通の電線類の地中化を進めます。

ガーデンシティ函館の取り組みでは、景観に配慮した道路空間の形成や函館山の遊歩道の整備を進めます。

交通体系については、北海

道縦貫自動車道や函館・江差自動車道の着実な整備について、引き続き国に要望してまいります。

公共交通については、美原地区路線バス乗降場の整備工事を行うとともに、全市的なバス路線網の再編を進めます。

防災については、都市インフラの老朽化対策や建築物等の耐震化を進めるほか、河川の改修や浚渫を行います。また、各種災害を想定した住民参加型の防災総合訓練の実施など、防災意識の向上や地域

防災力の強化に努めます。

環境保全・廃棄物対策については、ごみの減量化やプラスチックごみの排出抑制など

の啓発を行うほか、新たな廃棄物処理施設の整備に向け、事業者選定を行います。

除雪対策については、引き続き安定した除排雪体制を維持するとともに、市民協働による地域除雪活動を推進し、冬期間の円滑な道路交通や快適な生活空間の確保に努めます。

文化・スポーツ振興については、リニューアルオープンする市民会館をはじめ各施設において、市民の文化芸術活動の促進を図るほか、東京オリンピック・パラリンピックに向け、カナダのバドミントンチームの事前合宿を支援するとともに、聖火リレーの円

滑な実施が図られるよう、関係団体と連携し準備を進めます。また、千代台公園のテニスコートの増設に向けた実施設計を行うとともに、市民スケート場の冷却設備の更新などに取り組みます。

文化財については、「北海道・北東北の縄文遺跡群」の世界文化遺産登録に向け、市民の関心を高め機運の醸成を図ります。また、旧函館区公会堂の保存修理や五稜郭跡の石垣改修、垣ノ島遺跡の整備に引き続き取り組みます。

定住者の誘致については、移住検討者向けのセミナーの開催やフェアへの参加のほか、「函館しごとネット」を活用

した職業紹介など、情報発信に努めます。

行財政改革については、定型的な作業を自動で処理する技術であるRPAを市税業務の一部に導入するなど、行政事務のAI・ICT化に取り組みます。



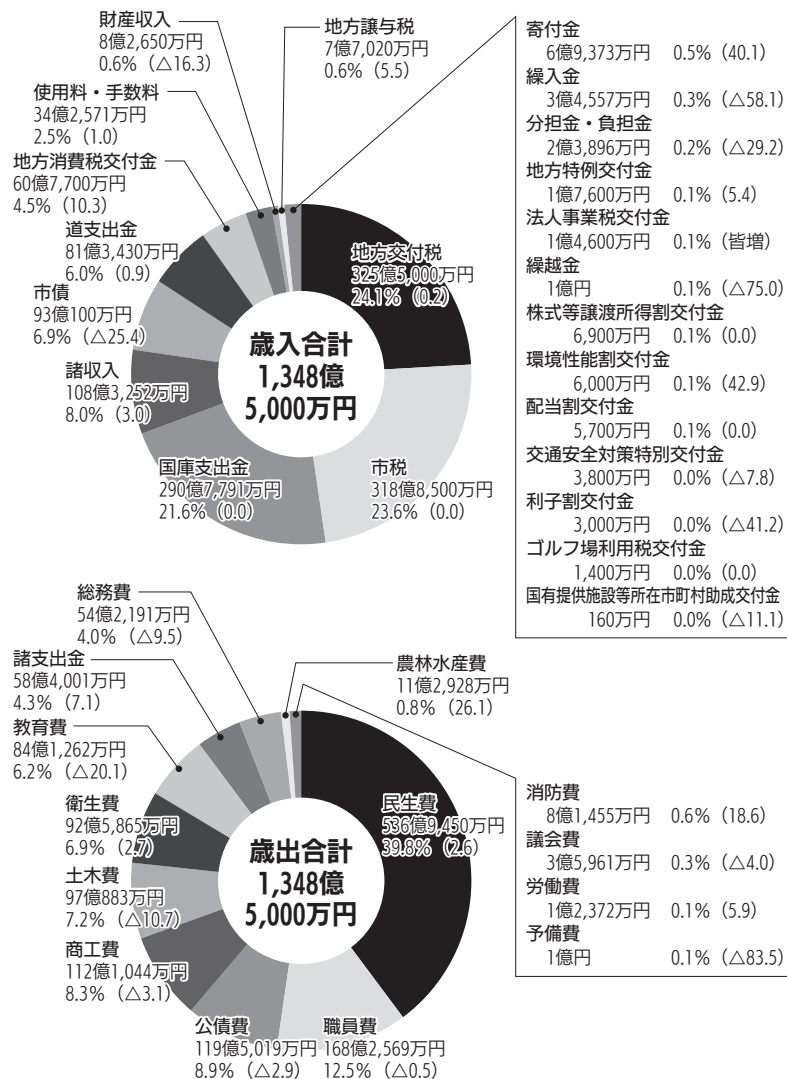
私は、函館が、住む人に優しいまち、そして国内外から様々な人々が集い、交流し、暮らす、活気に満ちたまちとなるよう、引き続き函館再生への「改革と挑戦」を続けてまいります。

皆様のより一層のご理解とご協力を心からお願い申し上げます。

令和2年度（2020年度）予算案決まる

市の2年度の予算案が決まり、開会中の市議会定例会に提案しています。

2年度一般会計予算案 ※（ ）内は元年度6月補正後予算額に比した増減率（％）



予算総額
2,655億3,500万円
(前年比0.3%増)

一般会計
行政の基本的な事業に要する経費を市税などを主な財源として経理する会計
1,348億5,000万円
(前年比2.0%減)

特別会計
事業目的を限定し、特定の歳入を特定の事業に充てて経理する会計
841億8,600万円
(前年比2.8%増)

企業会計
独立採算による特定の事業を経理する会計
464億9,900万円
(前年比2.6%増)

(注) 前年比＝前年度6月補正後予算比

お問合せ 財政課
☎21-3526

■2年度 特別会計予算案 (単位: 万円 △は減)

区 分	金 額	元年度6月補正後予算額に比べ 増 減 額	増減率(%)
港 湾 事 業	34億6,000	△7億2,800	△17.4
国民健康保険事業	281億3,200	△2億5,900	△0.9
自 転 車 競 走 事 業	168億8,800	16億	10.5
奨 学 資 金	2,600	△200	△5.9
地方卸売市場事業	4億2,500	600	1.4
介護保険事業	306億1,300	14億1,000	4.8
発 電 事 業	400	0	0.0
母子父子寡婦福祉資金貸付事業	2億2,400	3,800	20.5
後期高齢者医療事業	44億1,400	2億4,700	5.9
合 計	841億8,600	23億1,200	2.8

※ 水道・公共下水道・交通事業は企業局管理部経理課 (☎27-8721)、病院事業は病院局管理部経理課 (☎43-2000) へお問合せください。

■2年度 企業会計予算案 (単位: 万円 △は減)

会 計 区 分	収益的 収 支	資本的 収 支	純利益 純損失	資金不足額 (注)	一般会計 からの繰入
水 道 事 業	収入 50億1,200 支出 45億5,700	22億3,600 40億2,200	2億3,500	32億3,400	8,200
公共下水道事業	収入 80億8,100 支出 69億6,800	36億2,700 62億4,900	9億8,400	20億4,000	18億9,000
交 通 事 業	収入 15億 300 支出 15億6,400	4億2,000 5億8,400	△9,600	5億1,300	3億7,500
病 院 事 業	収入 215億2,000 支出 206億3,800	10億4,900 19億1,700	8億8,400	△32億1,100	24億8,100
合 計	収入 361億1,600 支出 337億2,700	73億3,200 127億7,200	20億 700	25億7,600	48億2,800

(注) 財政健全化法に基づく資金不足額を表示しております。

HP プレミアム付商品券の使用期限は 3月31日(火)まで

プレミアム付商品券の使用については、3月31日(火)が有効期限となっています。
有効期限を過ぎた商品券は使用できません。また、払い戻しもできませんので、
期限内での使用をお願いいたします。

お問合せ 商業振興課 ☎21-3100



令和2年度教育行政執行方針（要約）



教育長 辻 俊行

教育委員会として令和2年度に重点的に取り組む施策について申し述べます。

1 変化する社会を 生きる力の育成

各学校において、「主体的・対話的で深い学び」の実現に向け、授業改善に取り組みます。小学校においては、算数科の非常勤講師を配置するとともに、外国語指導助手や外国語活動サポーターの活用や外国語に係る教員研修の実施、効果的な教材を活用したプログラミング教育に取り組みます。中学校においては、免許外指導の改善を図るため、非常勤講師を配置します。

学校図書館につきましては、図書管理システムを整備するとともに、学校司書の配置を拡充し、読書環境の整備や読書活動の充実を図ります。

特別支援教育につきましては、子どもや保護者の多様化するニーズに対応するため、専門機関との連携を図り、学

校全体で支援する体制の充実に努めるほか、通常の学級に在籍する心身に軽度の障がいのある中学生を対象とした通級指導教室を開設します。

いじめの問題につきましては、学校、家庭、地域、関係機関などと緊密に連携し、未然防止や早期発見、早期対応の取り組みを進めます。また、LINEによる相談の試行を継続します。

不登校対応につきましては、フリースクールなどの民間施設等と情報共有を図り、連携した取り組みを進めるほか、学校と関係機関との連携や、保護者への支援・相談を行うスクールソーシャルワーカーを活用します。

さらに、日本語指導を必要とする児童生徒に対して、個別の学習支援や日本語指導を行う支援者を派遣します。

2 地域とともにある 学校づくりの推進

すべての市立幼稚園、小・中学校および高校に導入したコミュニティ・スクールを通じて、保護者や地域と連携しながら、創意ある取り組みを推進するほか、地域と学校が連携・協働した取り組みを行う地域学校協働活動を推進す

るため、地域コーディネーターを配置します。

学校における働き方改革につきましては、ICカードを活用して教職員一人ひとりの勤務時間を把握するほか、市立函館高等学校においても部活動地域支援者を活用します。

教職員の資質・能力の向上につきましては、北海道教育センターの研修内容を充実するとともに、指導主事等が学校からの要望に応じて行う訪問研修を推進します。

学校施設につきましては、本市初の義務教育学校となる戸井学園の令和3年度の開設に向けた増築工事などに着手するほか、施設の改修や修繕等による学校環境の充実に努めます。

市立函館高等学校につきましては、進学重視型の普通科単位制高校として、創意ある教育課程を編成し、魅力ある高校づくりを進めます。

社会科副読本や小学生向けオリジナル映像などを活用し、函館の歴史や文化、自然など、函館の良さを感じることのできる教育活動を推進します。

3 函館への愛着や誇りと 未来へ飛躍する力の育成

また、市立小学校の児童が、大船遺跡や垣ノ島遺跡、縄文文化交流センターを見学するなどの郷土学習を実施します。

さらに、市立函館高等学校の生徒を対象とした海外留学事業を実施します。

4 生きがいを創り出す 生涯学習の推進

4月オープンした亀田交流プラザでは、幅広い世代の市民に生涯にわたる学習活動や多様な交流の場を提供します。

また、高齢者が楽しみながら知識や教養を身に付け、仲間づくりを通して、生きがいのある生活を実現できる学習の場を提供します。

さらに、子どもや地域住民の読書活動の場として、学校図書館の地域開放を進めます。

5 心の豊かさを育む 文化芸術の振興

函館市青少年芸術教育奨励事業や文化芸術アウトリーチ事業を実施するとともに、はこだて国際民俗芸術祭などの市民の自主的な文化活動を支援するほか、障がいのある方とつくる市民ミュージカルを上演するなど、市民文化祭の充実を図ります。

このほか、リニューアルした函館市民会館をはじめ、各施設において、市民の文化芸術活動の促進を図ります。

さらに、旧函館区公会堂の保存修理、垣ノ島遺跡の整備や五稜郭跡の堀の石垣改修に取り組むほか、函館ハリストス正教会復活聖堂、遺愛学院

本館および大谷派本願寺函館別院の保存修理事業の費用を助成します。

また、「北海道・北東北の縄文遺跡群」の世界遺産登録に向け、南茅部地域での縄文フェスタや博物館での企画展の開催などにより、縄文遺跡群の価値や魅力を積極的に発信し、市民の関心を高めます。

6 健やかな心身を育む スポーツの振興

健康づくりとスポーツへの関心を高めるとともに、子どもがスポーツに参加する機会を充実させ、市民だれもがそれぞれの体力や年齢等に応じて参加できるスポーツ・レクリエーション活動の推進を図ります。

さらに、各種スポーツ団体等と連携し、競技大会の開催やスポーツ合宿などの誘致、プロスポーツイベントの開催などにより、市民のスポーツへの関心を高めます。

また、5回目となる「函館マラソン」のさらなる充実をめざします。

このほか、東京オリンピック聖火リレーの円滑な実施が図られるよう準備を進めるとともに、千代台公園のテニスコートの増設に向けた実施設計、市民スケート場の整備を進めます。

転入届・転出届などの 臨時窓口を開設します

日時：3月29日(日)・4月5日(日)
午前8時45分～午後5時半
場所：市役所本庁舎、亀田支所

■取扱業務・お問合せ

届けの受付	電話番号	担当課
● 住所異動届（転入・転出・転居届等（住基カード・マイナンバーカードによる転入を除く））	☎21-3173	戸籍住民課
● 印鑑登録申請		
戸籍に関する届出（出生・婚姻・離婚等）		
住居表示に関する届出【本庁舎のみ】	☎21-3121	
● 国民年金に関する手続き（一部手続きできない業務あり）	☎21-3159	国保年金課
● 国民健康保険に関する手続き	☎21-3150	
後期高齢者医療制度に関する手続き（被保険者証等の交付を除く）	☎21-3184	
異動の手続き	電話番号	担当課
● 介護保険被保険者証（住所異動に伴うもの）	☎21-3025	高齢福祉課
療育手帳	☎21-3302	障がい保健福祉課
● 精神障害者保健福祉手帳	☎21-3077	
● 身体障害者手帳	☎21-3264	
医療助成（重度心身障害者）	☎21-3187	子育て支援課
● 医療助成（子ども・ひとり親家庭等）	☎21-3181	
児童手当・児童扶養手当	☎21-3267	
証明書等の交付	電話番号	担当課
戸籍・住民票（広域交付を除く）・印鑑登録証明書	☎21-3168	戸籍住民課
母子健康手帳・出稼労働者手帳		
● マイナンバーカード		
転入学指定書（指定外学校への就学希望を除く）	☎21-3173	
特別永住者証明書【本庁舎のみ】		
● 納付確認書（国民健康保険・後期高齢者医療保険）	☎21-3154	国保年金課
税務証明書（所得証明・納税証明など）	☎21-3206	税務室市民税担当
保険料の納付・相談	電話番号	担当課
● 国民健康保険・後期高齢者医療保険【本庁舎のみ】	☎21-3153	国保年金課

4月1日(水)～3日(金)は窓口の時間を延長

市役所本庁舎の窓口を午後7時まで時間延長します。
(取扱業務は左表の●印です)

身分証明書や添付書類が必要な場合もありますので、詳しいことは事前に担当課へお問合せください。なお、マイナンバーカードによる転入等はできません。

■マイナンバーカードの交付手続き

3月29日(日)と4月5日(日)は午後4時まで、4月1日(水)～3日(金)は午後6時までに窓口へお越しください（時間延長は本庁舎のみ）。

■マイナンバーカードの交付申請後に、まだ交付を受けていない方へ

ご自宅に届いたはがき（個人番号カード交付・電子証明書発行通知書兼照会書）に記載されている交付場所が亀田支所以外の各支所の場合、事前に電話連絡することで臨時窓口の開設日に市役所本庁舎、亀田支所でマイナンバーカードの交付が受けられます（窓口延長時の本庁舎でも交付します）。

※ 3月29日(日)、4月1日(水)～3日(金)、5日(日)の交付を希望する方は、3月23日(月)までに交付場所へ連絡してください。

※ 届出時は、運転免許証や健康保険証などで本人確認が必要です。また、カードに記載された住所を届出の住所に修正しますので、マイナンバーカード・マイナンバー通知カード・住民基本台帳カードをご持参ください。

お問合せ 戸籍住民課 ☎21-3173

住所異動届はお早めに

▷転入届＝他の市区町村から函館市に移ってきた日から14日以内

▷転出届＝函館市から他の市区町村へ移る前

▷転居届＝市内で引っ越しをしてから14日以内

3月23日(月)～4月3日(金)の期間は大変な混雑が予想されます。

特に午前10時頃から午後2時頃までは混み合いますので、時間に余裕を持ってお越しください。

市民会館の再開と市民見学会のお知らせ

平成29年から実施してきた耐震等改修工事が終了し、4月1日(水)から再開します。

今回の改修では、耐震補強に加え、電気・空調・給排水等の附帯設備や舞台・音響等の設備を更新しました。また、待合スペースの設置やトイレを増設したほか、楽屋入口へのスロープや大ホール側エレベーターの設置など、バリアフリー化を図りました。今後とも文化芸術活動の拠点として、多くの皆様のご利用をお待ちしています。

市民見学会を開催します

日時 3月26日(木) 午前11時集合 ※ 事前申込は不要です。直接お越しください。

お問合せ ▷施設利用・予約など＝市民会館臨時窓口 ☎57-3111

▷施設整備・市民見学会＝生涯学習文化課 ☎21-3495



個人市・道民税の申告受付

左の表のとおり、3月16日(月)まで受付します。受付期間中は、各会場以外での申告受付は行っていない。

■この申告または確定申告を3月16日(月)までに終えないときは、5〜6月発送の市・道民税の通知に反映されない場合があります。

お問合せ 税務室市民税担当

☎21・3211

※ 東部4支所管内の方は、各支所の市民福祉課へ。

申告時に必要なもの

- (1) 印鑑
- (2) 源泉徴収票、営業・不動産収入のある方は収支内訳書
- (3) 2019年中に支払った国民健康保険料、後期高齢者医療保険料、国民年金保険料、介護保険料の支払額のわかるもの・領収書
- (4) 生命保険料、個人年金保険料、地震保険料、平成18年末までに締結した長期損害保険料の控除証明書

地域	月日	申告会場	対象町名	
			9時30分～11時45分	13時～15時30分
本庁・湯川支所・亀田支所・銭亀沢支所管内	3/2(月)		日吉1、日吉2、山の手1	山の手2、山の手3
	3/3(火)	函館アリーナ (多目的会議室)	日吉3、日吉4	湯川1、湯川2、湯川3
	3/4(水)		西旭岡1、西旭岡2、西旭岡3、旭岡	滝沢、見晴、鈴蘭丘、銅山、鱒川、紅葉山、庵原、亀尾、米原、東畑、鉄山、蛾眉野
	3/5(木)		本通1、本通2	本通3、本通4、桔梗
	3/6(金)	渡島総合振興局 (3階講堂)	美原5、陣川	桔梗1、桔梗2、桔梗3、桔梗4
	3/9(月)		桔梗5、鍛冶1、鍛冶2	中道1、中道2
	3/10(火)		昭和1、昭和2、昭和3	昭和4、赤川1
	3/11(水)	市役所本庁舎 (8階大会議室)	五稜郭、柳、松陰、人見、金堀、乃木	柏木、川原、昭和、亀田港
	3/12(木)	市役所本庁舎 (8階大会議室)	函館市全域	
	3/13(金)			
	3/16(月)			

(5) 障害者手帳または市が発行する障害者控除対象者認定書

(6) 医療費控除を受ける方は、医療費の領収書と次の4点を記載した明細書

① 受診者 ② 病院・ドラッグストア等 ③ 医療費の区分(内容) または購入した医薬品の名称 ④ 支払った金額 および補てんされた金額

※ 医療保険者から交付を受けた医療費通知を添付すると明細書の記入を一部省略できます。

※ セルフメディケーション税制の適用を申告される方は、健康の保持増進および疾病の予防への一定の取組を行ったことを明らかにする書類が必要となります。

(7) 本人確認書類
マイナンバーの記載にあたり、次の①〜③のうちいずれかの方法で申告者の本人確認をします。

- ① 個人番号カード
- ② 通知カードと運転免許証、公的医療保険の被保険者証、年金手帳等のいずれか一つ
- ③ 個人番号が記載された住民票の写しと運転免許証、

公的医療保険の被保険者証、年金手帳等のいずれか一つ

函館税務署からのお知らせ

申告書は自分で作成して、早めの提出を

令和元年分の所得税および復興特別所得税、贈与税の確定申告書の提出期限は3月16日(月)、消費税および地方消費税(個人事業者)の提出期限は3月31日(火)です。

期限間近になると、税務署は大変混雑しますので、「前年の申告書控え」や「確定申告の手引き」を参考に確定申告書を作成し、お早めに提出してください。

なお、申告書の作成には、国税庁のHP「確定申告書等作成コーナー」をぜひご利用ください。

また、税務署の確定申告会場にお越しの際は、駐車場が大変混雑しますので、公共交通機関をご利用ください。

土曜・日曜・祝日は、税務署での確定申告の受付は行っておりませんので、ご注意ください。

お問合せ 函館税務署(中島町37番1号) ☎31・3171

市税の納め忘れはありませんか?

市・道民税、固定資産税、軽自動車税の納期が過ぎましたが、納め忘れはありませんか。納税通知書をもう一度ご確認ください。

納税相談 税務室納税担当

☎21・3246

HP
納税には便利な口座振替・自動払込をご利用ください

納税通知書、預金通帳、届出印をお持ちのうえ、口座をお持ちの金融機関または市役所・各支所の窓口へお申込みください。

ゆうちょ銀行・郵便局の「自動払込」については、ゆうちょ銀行・郵便局に備え付けの用紙がありますので、直接お申込みください。

また、キャッシュカードだけで口座振替の申込みができるペイジー口座振替受付サービスをご利用いただけます。

ご利用可能な窓口や金融機関等の詳細につきましては、市のHPをご覧ください。

お問合せ 税務室納税担当 ☎21・3234

重度身体障害者等タクシー基本料金の助成について

今年度のタクシー乗車券は、3月31日(火)で使用できなくなります。

2年度のタクシー乗車券については、申請書を提出された方に3月末に送付します。

なお、対象になる方で、申請手続きがお済みでない方はお問合せください。

対象 視覚障がい1～2級・下肢または体幹障がい1～3級・内部障がい1級の方、療育手帳A判定の方

お問合せ 障がい保健福祉課 ☎21-3263 FAX 27-2770

2020年度版 ごみ収集日カレンダーの配布

3月12日(木)～19日(木)に各家庭にお届けします。

(戸井・恵山・楳法華・南茅部支所管内は、本紙に折込)

このカレンダーは、2020年4月から2021年3月までのごみの収集日を両面に掲載していますので、大切に保管し、ご活用ください。

※ 配布期間を過ぎても届いていない、あるいは収集地域の違うカレンダーが届いた場合は、お問合せください。

お問合せ 清掃事業課 ☎51-0796

東部4支所管内にお住まいの方は各支所の市民福祉課

亀田交流プラザの 仮予約申込受付（随時）

亀田交流プラザの貸室利用（4月6日(月)～30日(木)使用分）について、仮予約の随時受付を行います。事前に貸室の空き状況などを確認のうえ、お申込みください。

受付期間 3月11日(水)～25日(木)

申込方法 生涯学習文化課（市役所5階）または電話（☎21-3445）で申込み。

※ 上記の受付期間終了後は、4月1日(水)以降に直接、亀田交流プラザにお申込みください。

5月～10月分の貸室利用申込受付・抽選

■ 5月～6月分 **日時** 4月1日(水) 午後1時～

■ 7月～8月分 **日時** 4月2日(木) 午前10時～

■ 9月～10月分 **日時** 4月3日(金) 午前10時～

会場 亀田交流プラザ 3階 大会議室3

※ 各日、抽選終了まで時間がかかることが予想されますので、あらかじめご了承ください。

※ 駐車場に限りがありますので、公共交通機関をご利用ください。

※ 詳しくは生涯学習文化課（☎21-3445）または市のHPでご確認ください。

4月1日全面施行 喫煙ルールを守りましょう

函館市からのお知らせ

知っていますか？

HP

新しい喫煙ルール

望まない受動喫煙をなくするため、2020年4月に改正健康増進法が全面施行されます。

新ルール

- 喫煙する際の周囲への配慮義務
- 原則敷地内禁煙 ※学校、医療機関、児童福祉施設等、行政機関等

(2020年4月～)
原則屋内禁煙 (上記以外の全ての施設)

違反時には
罰則が科せられる場合があります

禁煙エリアへの
反逆などの措置
(対象)施設管理権者

最大30万円 最大50万円

ルール1 屋外でも家庭でも、喫煙する際は周囲への配慮を忘れずに。

受動喫煙は、日常の様々な場面で起こります。子どもたちや周りへの気遣いが、吸わない人の健康被害をなくします。

ルール2 人が集まる施設内でたばこは吸えません。喫煙は、決められた場所です。

屋内も敷地内も原則禁煙

例) 学校、病院、保育園

例) 飲食店、オフィス、工場、ホテル

例) 敷地内の屋外では、要件を満たした喫煙場所を設けることが可能です。

例) 屋内でも、基準を満たした喫煙室や、ホテルや旅館等の客室、住居、喫煙が主目的の飲食店、法に基づく届出済の小規模飲食店等では喫煙することができます。

ルール3 喫煙室がある場合、標識の掲示が義務付けられます。

喫煙可能な設備をもった店舗や施設には必ず、指定された標識の掲示が義務付けられます。

ルール4 20歳未満の方を、喫煙エリアに入れないで。

受動喫煙による健康被害の影響が大きい20歳未満の方を、喫煙エリアに立ち入らせてはなりません。

店舗の従業員や配送業者等も含まれます

内容に関するお問合せ先

受動喫煙対策に係るコールセンター

☎ 03-5539-0303

(受付時間) 月～金 9時30分から18時15分(祝日を除く)

職場での受動喫煙防止対策に係る相談支援窓口

☎ 050-3537-0777

(受付時間) 月～金 9時から12時、13時から17時(祝日を除く)

函館市保健福祉部健康増進課

☎ 0138-32-1515

(受付時間) 月～金 9時45分から17時30分(祝日、年末年始を除く)

ラジオでも、パソコンでも、スマホでも。
函館地域情報満載のコミュニティ放送局

FMいるか 80.7MHz

ラジオで聴く パソコンで聴く スマホやタブレットで聴く

FM 80.7MHz
函館市・北斗市・七飯町の一部

サイマルラジオ

FM 聴 FM いるか または
リスンラジオ

気象・道路交通・停電・地震情報など、災害発生時およびその恐れがある場合は24時間体制で情報をお伝えします。

自分の命を守るため、正しい情報の入手が大切。
いざという時は、まずラジオ！

〒040-0054 函館市元町19-7 TEL 0138-27-3700

www.fmiruka.co.jp © 函館山ロープウェイ株式会社

子どものよい学習習慣・生活習慣の定着を！

～平成31年度全国学力・学習状況調査の結果から～

昨年4月に小学6年生と中学3年生を対象に実施した「全国学力・学習状況調査」の結果によると、本市の子どもは、家庭学習の時間が短いこと、就寝時刻が一定でないなどの課題が明らかになっています。

課題の解決に向けて、学校・保護者・地域が一体となって、実効性のある取り組みを進めていくことが大切です。

**Q 普段、1日どれくらいの時間、勉強をしますか。
(学習塾での学習時間、家庭教師との学習時間も含む)**

「1時間以上勉強している」と回答した児童生徒の割合
小学6年生 60.7% 中学3年生 65.7%

Q 毎日、同じくらいの時刻に寝ていますか。

「寝ている」と回答した児童生徒の割合
小学6年生 39.4% 中学3年生 34.4%

**Q 家の人(兄弟姉妹を除く)と
学校での出来事について話をしますか。**

「話をしている」と回答した児童生徒の割合
小学6年生 45.5% 中学3年生 50.2%

〈家庭で取り組む は・こ・だ・て〉

はやねはやおき朝ごはん

ことばの力をつける学習

だんらんと読書

てい着を図る家庭学習



お問合せ 教育指導課 ☎21-3557

「大森浜児童館」開館のお知らせ

4月1日(水)、大森浜児童館が大森浜小学校の隣にオープンします。

多くのご利用をお待ちしています。

なお、大森浜児童館の設置に伴い、人見児童館および本町児童館は3月末をもって閉館します。

開館時間 4月～9月 午前9時～午後6時
10月～3月 午前9時～午後5時

開館日 月曜日～土曜日(祝日・年末年始を除く)

対象者 乳幼児～18歳未満の児童
(就学前の児童は保護者同伴)

お問合せ 次世代育成課 ☎32-1517



「小学校外国語活動サポーター」 「特別支援教育支援員」 登録者募集

教育委員会では、小学校を訪問し外国語活動において学級担任の補助や研修の手伝いをするサポーターと、小・中学校に在籍する教育上特別な配慮を要する児童・生徒に対する学習や生活・介助支援を行う支援員をそれぞれ募集します。

※ 詳細は市のHPをご覧ください。

小学校外国語活動サポーター

対象 英語を母国語とし授業の打ち合わせを日本語でできる外国人の方または英語に堪能な日本人の方

お問合せ 教育指導課 ☎21-3557

特別支援教育支援員

対象 教員免許状の取得者および介護福祉士の資格取得者もしくはこれに準ずる方

お問合せ 南北海道教育センター ☎57-8251

「部活動地域支援者」募集

中学校の各種部活動で、専門的な技術指導ができる部活動地域支援者を募集しています。

部活動地域支援者の活動内容は、学校の指導方針にのっとり、顧問教員を補佐していくことです。

活動先 市立の中学校

申込方法 履歴書に指導歴等を記入し、郵送または持参

※ 各学校における顧問教員の配置状況等によっては、応募いただいても活動できない場合があります。詳細は市のHPをご覧ください。

お申込み・問合せ 学校教育課 ☎21-3556

「臨時的任用教職員」登録者募集

小・中学校の教員免許状を取得または取得見込みの方で、臨時的任用教職員を希望する方の登録を随時受付しています。

勤務場所 市立の小・中学校

申込方法 履歴書に必要事項を記入し、郵送または持参

※ 採用は欠員の状況などによるため、登録しても採用されない場合があります。詳細は市のHPをご覧ください。

お申込み・問合せ 学校教育課 ☎21-3555

HP 奨学金・育英金制度のご案内

函館市奨学生 ※書類審査あり

経済的な理由により修学困難な大学生・高校生などに、奨学金を無利子でお貸しします。詳しいことは市のHPまたは子ども企画課へお問合せください。

募集人員 13人程度
申請書交付 3月2日(月)～13日(金)
申請受付 3月31日(火)まで

函館市特別奨学生 ※書類・面接・論文審査あり

成績優秀な大学生・大学院生に育英金を支給します。

募集人員 2人
申請書交付 3月2日(月)～9日(月)
申請受付 3月10日(火)～23日(月)
支給額(年額) 24万円
※ 申請書は市のHPからダウンロードできます。
お申込み 子ども企画課 ☎21-3288
東部4支所の市民福祉課

一般財団法人小笠原アカデミー教育振興財団

経済的な理由により修学が困難な大学生・高校生などに、奨学金を無利子でお貸しします。

募集受付 4月1日(水)～5月31日(日)
申込方法 所定の用紙に記入し、必要書類を添付のうえ、在学する学校を通じて申込み。
お申込み 同財団事務局 ☎84-5396

函館市母子寡婦福祉会

母子家庭の大学生・高校生を対象に、1年間奨学金を支給します。なお、所得・成績などの制限があります。

申請書交付 3月21日(土)、22日(日)、28日(土)、29日(日)の午前10時～午後3時半、
3月26日(木)の午後5時～7時
支給額(年額) 大学12万円、高校6万円
お申込み 函館市母子寡婦福祉会 ☎26-4560
(若松町33番6号 あいよる21内)

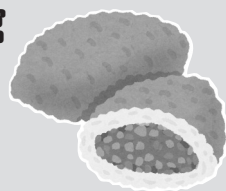


ピロシキ博2020函館

日時 3月21日(土)・22日(日)
午前10時～午後5時

会場 函館 蔦屋書店

内容 ピロシキの販売、料理教室、
「焼きピロキッコンテスト」優秀作品表彰、
ロシアのカードゲーム・おもちゃづくり など
お問合せ 食産業振興課 ☎21-3314



HP 子育てサロンに遊びに来ませんか

就学前の子とその親が相互に交流する場として、親子あそびの紹介、育児相談、子育てに関する講座等を行っています。

詳しい活動内容などは、直接各子育てサロンにお問合せください。



お問合せ 各子育てサロン

- ①花園 ☎51-7321 花園町32番1号
- ②美原 ☎62-2020 美原1丁目29番21号
- ③石川 ☎47-6586 石川町39番地8
- ④深堀 ☎51-0077 深堀町27番2号
- ⑤大谷港 ☎83-5377 港町1丁目25番1号
- ⑥亀田港 ☎45-1380 亀田港町52番14号
- ⑦中央 ☎23-5617 新川町1番5号
- ⑧鍛冶さくら ☎55-6647 鍛冶1丁目11番21号
- ⑨赤川 ☎47-6767 赤川町161番地2
- ⑩南かやべ ☎25-6677 川汲町1601番地1
- ⑪つつじ ☎85-3555 日ノ浜町172番地8
- ⑫函館短期大学

- ☎090-6697-5078 高丘町52番1号
- ⑬大森浜 ☎22-3155 東川町18番1号

育成サークル参加者募集中!

上記①～⑥の子育てサロンでは、育成サークルの申込みを受け付けています。年間を通して決まった曜日に活動します。楽しく活動していますので、お気軽にお問合せください。

医療法人社団 陵仁会

えんどう桔梗マタニティクリニック

産科・4D超音波・婦人科他(産前・産後の教室もごさいす)

診療時間	日(第2・4)	月	火	水	木	金	土
午前(9:00～12:00)	●	●	●	●	●	●	●
午後(14:30～18:00)	●	●	●	●	●	●	●
休診	●	●	●	●	●	●	●
休診	●	●	●	●	●	●	●

初診の方でもPC携帯、スマートフォンから24時間外来事前受付、分娩希望受付可。
問診票ダウンロード可。予約なしの来院可。
ホームページ内のメールフォームからのご質問は24時間可。電話問い合わせ可(診療時間内)。(桔梗駅前通り中の沢小学校前)

院長 遠藤 力 医師 新垣 加奈

女性医師 無痛分娩 3月の日曜診療は、8日と22日に なります。

里帰り分娩 4D超音波 産後ケア入院 各種婦人科検査 入院設備完備

クリニック情報、事前モバイル予約はこちら

【診療科目】産科・婦人科(小児科隣接)

国道5号線 至七飯町→ 至函館駅

JR桔梗駅 至函館駅

えんどう桔梗マタニティクリニック

至函館駅 至七飯町→

TEL(0138)47-3001

講座・教室案内

●は「まなびと広場」選択科目です。
 因は施設の休館日です。

●あいうの21＝総合福祉センター（22-6262・若松町33-6）
 ●ふるる函館＝青少年研修センター（23-5961・谷地頭町5-14）

講座・教室名		日時・会場	対象	定員	費用	申込み・問合せ(☎)など	
●	観光客とのコミュニケーションに覚えておきたい「実用英会話」	4月3日～5月29日の金曜日（全8回） 午後6時半～8時 ●女性センター	市内在住・在勤の方	36人（抽選）	無料	3月3日午前10時からHP、電話または直接申込み	女性センター（23-4188） ※託児要予約（6か月～未就学）
	●タイルのコースターを作ろう！スペインタイル教室	4月6日・13日（全2回） 午後6時～8時 ●女性センター		10人（抽選）	教材費1,000円	3月6日午前10時からHP、電話または直接申込み	
	●写真で見る函館山の植物 函館山の草花を知らう①	4月20日 午後6時～8時15分 ●女性センター		36人（抽選）	無料	3月13日午前10時からHP、電話または直接申込み	
運動教室	初めてのエアロビクス	4月1日～5月20日の水曜日（全8回） 午前10時～11時 ●健康増進センター	18歳以上の市民	各50人（抽選）	各1,600円	3月2日・4日～8日の午前9時～正午・午後1時～4時半・午後5時半～8時半に健康増進センター（総合保健センター4階）で直接申込み ※8日の受付は午後4時半まで	健康増進センター（32-1511） ※電話申込不可 ※1人につき、各曜日1講座まで受講可能 ※初めての参加者を優先 ※トレーニングマシンコースの所要時間は2時間 ※受講料は、当選後3月11日～16日に納入（未納者は当選無効）
	初心者のための健康体操教室	4月1日～5月20日の水曜日（全8回） 午後2時～3時 ●健康増進センター					
	簡単ヨガ教室	4月3日～5月22日の金曜日（全8回） 午前10時～11時 ●健康増進センター					
	ゆったりストレッチ教室	4月3日～5月22日の金曜日（全8回） 午後2時～3時 ●健康増進センター					
	初心者のためのトレーニングマシンコース	①4月1日～5月20日の水曜日（全8回） 【午前】9時15分【午後】1時15分 ②4月3日～5月22日の金曜日（全8回） 【午前】9時15分【午後】1時15分 ●健康増進センター					
難病患者さんのためのサポート教室		3月7日 午後1時～3時 ●総合保健センター	神経難病の方とその家族	なし	無料	3月4日までに電話申込み	保健予防課（32-1539）
もの忘れカフェ「ふまねつと運動」		3月21日 【運動】午後1時半～2時10分 【懇談】午後2時15分～3時半 ●あいうの21	市民	なし	無料	直接会場へ	函館認知症の人を支える会（27-4060・木曜午前10時～午後3時） ※動きやすい服装・靴で参加ください
障害者スポーツ教室（車椅子バスケットボール）		3月22日 午前9時半～11時半 ●あいうの21	市内在住・在勤の障がい者ほか	30人（申込順）	無料	3月18日までに電話で、函館地区障害者スポーツ指導者協議会（050-3479-1366）	
障害者デイサービス「視覚障害者対象水泳教室」		4月11日～7月18日の土曜日（全12回） 午前10時～正午 ●あいうの21	18歳以上の視覚障がい者	20人（申込順）	無料※	「水泳教室」は4月1日、「初級パソコン教室」は4月24日までに電話か電子メールで、函館市身体障害者福祉団体連合会（26-8156）shinsho2011@purple.plala.or.jp 函月曜・祝日 ※住民税課税額等により有料となる場合あり	
障害者デイサービス「肢体・内部障害者対象初級パソコン教室」		5月8日～8月21日の金曜日（全15回） 午後6時半～8時半 ●あいうの21	18歳以上の肢体・内部障がい者	12人（申込順）			
老人福祉センター 趣味教養教室（各種）		4月～3月（月1回・各10回） ●あいうの21	60歳以上の市民	各12～90人（抽選）	教材費実費	3月4日午前10時から直接会場へ（9時から整理券配布）	老人福祉センター（あいうの21内・23-5997）函月曜日
●リラックスヨガ教室（午後・夜間）		【午後】4月～3月の第3木曜日 午後1時～2時半 【夜間】4月～3月の第1水曜日 午後6時半～8時（各全12回） ●あいうの21	母子・父子家庭の親（親子）、寡婦の方	各25人（申込順）	無料	3月4日午前9時から電話または直接申込み	母子・父子福祉センター（あいうの21内・27-8047） 函月曜日 ※託児要予約
●フィットネス教室		4月～10月の第1・3木曜日（全12回） 午後6時半～8時半 ●あいうの21		20人（申込順）	無料	3月11日午前9時から電話または直接申込み	
●季節の素材の料理教室		4月～3月の第2木曜日（全10回） 午後6時半～8時半 ●あいうの21		15人（申込順）	教材費実費	3月12日午前9時から電話または直接申込み	
●書道教室（午後・夜間）		【午後】4月～3月の第2土曜日 午後1時～3時 【夜間】4月～3月の第4火曜日 午後6時半～8時半（各全12回） ●あいうの21		各25人（申込順）	無料	3月14日午前9時から電話または直接申込み	
●～PCを楽しむ～エクセルを学ぼう 基本編・応用編		4月3日・10日（全2回） 午後6時半～8時 ●あいうの21		12人（申込順）	無料	3月5日午前9時から電話または直接申込み	
●文書デザイン2・3級教室		5月～7月の火・水・木曜日（全20回） 午後6時半～8時半 ●あいうの21	母子・父子家庭の親、寡婦の方	12人（申込順）	4,100円程度	3月7日午前9時から電話または直接申込み	
●歌謡教室（前期）		4月～6月の火曜日（全12回） 午後5時～7時 ●あいうの21		20人（申込順）	無料	3月10日午前9時から電話または直接申込み	
●パン・お菓子教室		4月～3月の第3金曜日（全12回） 午後6時半～8時半 ●あいうの21		10人（申込順）	教材費実費	3月15日午前9時から電話または直接申込み	
定期普通救命講習		3月4日・11日・18日・25日 午後1時半～4時半 ●消防本部	市民	各20人（申込順）	無料（テキスト希望者は150円）	電話で消防本部救急課（27-0099） ※実技を行うため動きやすい服装で参加ください	
●やる気の心理学講座		3月14日 午後2時～4時 ●青年センター	高校生以上の市民	20人（申込順）	500円	電話または直接申込み	青年センター（51-3390）函水曜日
●ラーメン職人直伝！らーめん道 女性限定～味噌らーめん編～		3月23日 午後7時～9時 ●青年センター	市内在住・在勤の女性	12人（申込順）	教材費等1,800円		
●夜活！体幹トレーニング		3月7日・21日 午後7時15分～8時15分 ●青年センター	市民	各20人（申込順）	500円		
●美ボディGET！パレトン		3月10日・17日・24日・31日 午後7時15分～8時15分 ●青年センター		各25人（申込順）	500円		
●痩せやすい、老けにくいカラダをつくる！バランスコーディネーション		3月13日・27日 午後3時半～4時半 ●青年センター		各15人（申込順）	500円		
●ひめトレ＆やさしいヨガ		3月13日・27日 午後2時～3時 ●青年センター		各16人（申込順）	500円		
地球まるごとシリーズ ①韓国語②英語		①3月18日②3月27日 午後7時～8時 ●ふるる函館	市民（学生可、保護者同伴で小・中学生の参加可）	各20人（申込順）	各1,000円	電話または電子メールで申込み	ふるる函館（23-5961） info@fururu.or.jp 函月曜・祝日
地球まるごとシリーズ タイ語		3月21日 午後2時～3時 ●ふるる函館					
地球まるごとシリーズ ①フィリピン語②台湾語		①3月28日②3月29日 午前11時～正午 ●ふるる函館					



ご案内

開発審査会を開催します

市街化調整区域における土地利用制度の見直し（一団の土地等）について、開発審査会を開催し、裁決を行います。なお、昨年7月開催の説明会で出されたご意見等は、市のHPに掲載します。

日時 3月24日(火) 午前10時～

会場 市役所8階大会議室

お問合せ 都市整備課 ☎21-3395

費用や申込方法の記載がないものは無料／会場で直接受付

催し

春休み限定

「はこだて縄文クイズラリー」

展示室の中から答えを見つけるクイズラリーを実施します。
※要入館料

開催日 3月24日(火)～31日(火)

会場・お問合せ 縄文文化交流センター ☎25・2030

HP あいよる21利用者作品展

期間 3月24日(火)～29日(日)

午前9時～午後5時

会場 あいよる21

お問合せ 函館市社会福祉協議会 ☎22・6262

HP 奉行に変身・記念撮影

袴（かみしも）や打掛などの衣装を着て持参のカメラで撮影できます。※要入館料

日時 3月1日(日)

午前10時～午後3時

会場・お問合せ 箱館奉行所 ☎51・2864

HP 郷土の歴史講座

「レトロポスター・コレクションに見る函館今昔物語」

日時 3月14日(土)

午後2時～3時半

講師 田島 奈都子氏（青梅市立美術館学芸員）

定員 150人（入場順）

会場・お問合せ 中央図書館 ☎35・5500

HP 国勢調査の調査員を募集

5年に一度の国勢調査が10月に実施されることから、調査員従事希望者を4月17日(金)まで募集しています。

兼業が認められていますので、仕事をされている方も従事できます。

主な仕事内容（予定）

- ・説明会への出席（8月上旬～9月上旬）
- ・調査票の配布と回収（9月中旬～10月中旬）
- ・調査書類の検査と提出 など

お問合せ 総務課統計担当 ☎21-3651

HP 函館競輪場 食堂運営事業者の公募

函館競輪場メインスタンド食堂の運営事業者を3月13日(金)まで募集しています。

募集要項等詳しくは市のHPをご覧ください。

お問合せ 競輪事業部 ☎51-3121

HP 函館大火殉難者87回忌慰霊法要

日時 3月21日(土)午前9時

（受付は8時半～）

会場 函館市慰霊堂

※ 自由参拝は同日午前9時半～午後3時

お問合せ 保健福祉部管理課 ☎21・3298

HP 依存症を考えるつどい

アルコールや薬物、ギャンブルなど依存症の方と家族、支援者が語らう場です。初回参加者のみ予約が必要です。

日時 毎月第3土曜日午後1時半～3時半（受付1時～）

会場 総合保健センター

お問合せ 障がい保健福祉課 ☎21・3077

HP 再生自転車・家具類の販売

展示・申込期間 3月2日(月)

～8日(日)午前9時～午後4時（8日は午前11時まで）

販売日時 3月8日(日)午前11時から（申込多数の場合は抽選）

対象 市内在住の方

会場・お問合せ リサイクルセンター ☎56・3196

サポステ出張相談会inハローワーク函館

働きたいが何から始めたらいいのか相談したい方、気軽にお越しください。（予約優先）

日時 3月12日(木)

午後1時半～3時半

会場 ハローワーク函館

専門学校等進路相談会

日時 3月16日(月)

午後2時～5時半

会場 ベルクラシック函館（梁川町4番11号）

内容 個別相談コーナー、職業説明・体験コーナー、奨学金等進学資金説明会など

お問合せ 北海道私立専修学校各種学校連合会 ☎01・242・1955

社会教育施設のご案内

臨時休館

函館博物館・郷土資料館《館内整理等のため》
3月20日(金)、27日(金)

縄文文化交流センター《館内整理のため》
3月27日(金)

中央図書館・地区図書室等《館内整理のため》
3月31日(火)

函館アリーナ《器材点検のため》
3月9日(月)、10日(火)

市民プール《器材点検のため》
3月12日(木)、30日(月)、31日(火)

市民プールの使用制限

25mプール《専用使用・清掃のため》
3月29日(日)午後2時以降使用できません。

市民会館再開のお知らせ

4月1日(火)から開館します。詳しくは7ページをご覧ください。



ご案内

HP

マンション管理講座

日時 3月7日(土)

午後1時半～4時

会場 サン・リフレ函館

お申込み・問合せ 住宅都市
施設公社 ☎40・3604

発明相談《予約制》

日時 3月25日(水)

午前11時～午後4時

会場 函館商工会議所

内容 特許・実用新案、商標
などの発明・商標相談

お申込み・問合せ 同会議所
経営支援課 ☎23・1181

募集

函館市会計年度任用職員(事務
補助職)の募集・採用方法

市における従来の臨時職員
については、2年度から会計
年度任用職員(事務補助職)
として募集・採用します。

募集 原則、採用予定月の前

月15日(同日が土曜・日
曜・祝日の場合は直前の平
日)に函館市公共職業安定所
(ハローワーク)を通じて
募集します。

応募 職業安定所で求人情報

を確認のうえ、同所に申込
みください。応募多数の場
合は、途中で募集を打ち切
ることがあります。

採用 職業安定所から紹介状
が発行された方について、
採用予定部局が面接を行い、
採用者を決定します。

お問合せ 人事課
☎21・3667

市が設置する審議会等の 委員を公募

公募要領は担当課、市役所
いスペース、各支所で配布す
るほか、市のHPに掲載します。

※ 公募期間は消印有効

町会活性化検討会議

公募人数 2人(18歳以上)

公募期間 3月2日(月)～13日(金)

担当課 市民・男女共同参画課

☎21・3139

いじめ防止対策審議会

公募人数 2人(20歳以上・
女性優先枠1人)

公募期間 3月2日(月)～13日(金)

担当課 教育指導課

☎21・3557

HP

市民の皆さんの意見を公募 パブリックコメント手続き

案と意見応募用紙は、担当

課、市役所いスペース、各支

所配布するほか、市のHP

に掲載します。

第2期函館市活性化総合戦略 (素案)

人口減少対策を進めていく
にあたって今後5か年におけ
る具体的な施策などを取りま
とめたものです。

公募期間 3月23日(月)まで

担当課 計画調整課
☎21・3693

ものづくり匠塾参加者募集

小学4～6年生を対象に、
建具職人による実演と作業体
験として、家庭で使える木製
の鍋敷きづくりを行います。

日時 3月7日(土)

午前10時～正午

会場 職業訓練センター
(東川町1番2号)

定員 20人(申込順)

お申込み・問合せ 雇用労政
課 ☎21・3309

☎21・3309

☎21・3309

☎21・3309

ホストファミリー募集

海外の大学・大学院で日本
語を勉強する学生約60人が函
館を訪れます。平日学生は通
学し、各家庭と地域で言葉や
文化を学びます。会話は日本
語で大丈夫です。

受入期間

6月13日(土)～8月9日(日)

申込期限 4月30日(木)

お問合せ 北海道国際交流セ
ンター ☎22・0770

乳児期のはこだてげんきな子 食育教室(離乳食教室)

初めての離乳食の作り方や
進め方を学びます。

日時 4月10日(金)

午後1時～2時半

会場 総合保健センター

対象 教室開催日時点で、こ
れから離乳食を始める4～
6か月の第1子を持つ親

定員 25組(申込順)

お申込み 3月2日(月)から電
話で健康増進課(☎32・1
515)へ。

2年度函館消費者大学 学生募集

「賢い消費者・賢い生活
者」を目指して学習する消費
者教育の場として、函館消費
者大学を開設します。

開催期間 5月～10月の第2・
4火曜日(午前10時～)

修業年限 4年(全40講座)

会場 サン・リフレ函館

対象・定員 市内在住・在勤
の18歳以上の方50人(抽選)

教材費 年間2500円

募集期間 3月1日(月)～31日(火)

お問合せ 函館消費者協会
☎26・2880

☎26・2880

みんな守って 知っていますか?お父さん、お母さん

交通安全

新入学児童・園児を
交通事故から守ろう!

「ルールを守る」は、おとなが手本。

新入学児童・園児の行動特性

- ①何かに熱中したり注意が向くと、周囲の物が目に入らない。
- ②物事を単純にしか理解できない。
- ③抽象的な言葉だけでは、十分理解できない。

金澤/佐々木 函館市美原1丁目46番20号
☎0138-4410015

すべてはお客様の笑顔のために...

ICR

IMABUCHI CAR REPAIR

有限会社 いまぶち自動車

函館市西桔梗町853-8 (運輸局そば)

TEL.0138-49-5749 FAX.0138-49-7132

北海道運輸局認証工場(2-597) ●業務内容/車に関する事業全般

ホームページアドレス <http://www.i-car.co.jp> メールアドレス i-car-r@iaa.itkeeper.ne.jp

〈2020年版 vol.28号 4月1日発行予定〉

いざという時のために役立つ

お近くの病院案内

創刊号 2005年12月24日発行

TOMOE 巴 広告社 函館市美原1丁目46番20号
株式会社 TEL.44-0015

HP 市立函館病院 市民公開がん講座

テーマ がん薬物治療

～知っておこう副作用と予防～

内容 抗がん剤による主な副作用（吐き気・嘔吐・口内炎・骨髄抑制など）について、予防や支持療法をわかりやすく説明します。

日時 3月19日(木) 午後2時

会場 市立函館病院 2階講堂

講師 中嶋 紘文（薬局 主任）

お問合せ 市立函館病院 管理部庶務課

☎43-2000（内線4206）

HP 風しん抗体検査・予防接種無料 クーポン券を配布します

2年度の対象者（昭和37年4月2日～昭和47年4月1日生まれ男性）へ4月上旬に無料クーポン券を送付しますのでご利用ください。

※ 元年度の対象者（昨年7月に送付済み）でクーポン券をお持ちの方は、4月以降も引き続きご利用になれます。

お問合せ 保健予防課 ☎32-1547

HP 「古着の無料回収」を一時休止します

家庭から出る古着について、市内の公共施設やスーパーなどで無料回収を行ってききましたが、資源物としての受入先の確保が困難となったため、4月1日(水)から回収を一時休止いたします。

なお、4月以降は原則燃やせるごみで出していただくようお願いいたします。

お問合せ 環境推進課 ☎56-6694

忘れないで 「函館大火」



昭和9年3月21日に発生した「函館大火」は、瞬間最大風速39メートルの強風にあおられ、全市の3分の1を焼き尽くし、2,166人の尊い人命を奪いました。

市では、この大火を二度と繰り返さないよう、毎月21日を「防火の日」と定めています。

この時季は、空気が乾燥し強風が吹くなど、火災が拡大しやすいことから、火の元・火の取り扱いに十分注意しましょう。

お問合せ 消防本部予防課 ☎22-2144

函館博物館講座「忘れない！函館大火」

日時 3月19日(木) 午後1時半～3時

対象・定員 小学生以上の市民20人（申込順）

お申込み 3月4日(水)午前9時から電話で函館博物館（☎23-5480）へ。

費用や申込方法の記載がないものは無料／会場で直接受付

千代台公園「庭球場」 「野球場」利用申込受付

庭球場 4月一般利用分

窓口受付 3月18日(水)午前8時

※ 抽選は同日午前9時から野球場で。3月25日(水)からは電話（☎55・1900）で受付

※ 抽選は同日午前9時から野球場で。3月25日(水)からは電話（☎55・1900）で受付

庭球場 5・6月定期利用分

受付期間 3月1日(日)～31日(火)

申込書配布・受付場所 千代台公園陸上競技場

※ 団体登録と希望曜日の届出をしてください。

野球場 5月～10月利用分

申込方法 往復はがきに所定の内容を記入し、3月12日(木)～21日(土)（必着）に屋外

スポーツ施設管理事務所
〒040-0013 千代台町22番24号 千代台公園陸上競技場内へ。

※ 抽選は3月22日(日)午後2時から野球場で。3月25日(水)からは電話（☎55・1900）、窓口で随時受付（申込順）

※ 受付時間は、午前9時～午後5時

ダンボール箱を利用した 生ごみ堆肥づくり講習会

日時 3月19日(木)

午後2時～3時半

会場 中央図書館

定員 30人（申込順）

お申込み 3月13日(金)までに電話、FAX、電子メール

（件名「生ごみ堆肥づくり講習会申込み」）で住所・氏名・電話番号を明記し、環境推進課（☎51・0798）

☎51・3498

✉kankyoh-suishin@city.hakodate.hokkaido.jp

北海道後期高齢者医療 広域連合運営協議会委員募集

応募要領は国保年金課、各支所で配布します。

公募人数 道内在住の20歳以上の方5人（書類選考）

任期 2年7月から2年間

募集期間 3月1日(日)～4月30日(木)

お申込み・問合せ 北海道後期高齢者医療広域連合

☎011・290・5601

HP 2年度自衛官等募集

予備自衛官補

▽受験資格

【一般】18歳以上34歳未満の方

【技能】18歳以上で指定の国家免許資格等を有する方

▽応募期限 4月10日(金)

▽試験日 4月18日(土)～22日(水)のいずれか1日

幹部候補生

▽受験資格

【一般】26歳未満で大卒（見込含む）の方、28歳未満で院卒（見込含む）の方

【歯科】30歳未満で専門大卒（見込含む）の方

【薬剤】28歳未満で専門大卒（見込含む）の方

▽応募期限 5月1日(金)

▽試験日 5月9日(土)～10日(日)

【歯科・薬剤】5月9日(土)

健康

お問合せ 自衛隊函館地方協力本部 ☎53・6241

HP 妊産婦・成人（40歳以上） 無料歯科健診

日時 月曜日の午後1時～3時半

▽水・金曜日の午前9時～11時 ※祝日を除く

会場 月・水曜日 医師会健診検査センター

金曜日 口腔保健センター

お問合せ 口腔保健センター（総合保健センター内）

☎56・8148



ご案内

HP

40歳・50歳無料歯周病検診
有効期限は3月末まで

対象者（平成31年4月1日現在、満40・50歳）に送付済みの無料受診券は3月末が使用期限です。ぜひご利用ください。

お問合せ 健康増進課

☎ 32・1545

HP

特定健診

受診の際は、受診券と健康保険証を持参ください。今年度中に40歳・45歳・50歳になる方は、オプション検査無料クーポンもお持ちください。

対象 ▽函館市国民健康保険に加入し、今年度中に40歳になる方から74歳までの方

お問合せ 健康増進課

☎ 32・1532

HP

胃がん（バリウム）集団検診《予約制》

対象 35歳以上の市民
料金 10000円

※健康保険被保険者証兼高齢受給者証の提示や非課税証明書の提出等で無料になる場合があります。

▽後期高齢者医療制度の加入者
指定医療機関での受診 市が指定する医療機関で受診できます。
※予約制
医師会健診検査センターでの受診 左表参照 ※予約不要
お問合せ 国保年金課

☎ 32・2215

◆集団健診日程表（3月分）

会場	月日(曜日)	受付時間	特定健診	胃がん
医師会健診検査センター (田家町5番16号) (※祝日を除く)	毎週月曜日	13:00~15:00	○	
	毎週水曜日	8:30~10:30	○	○
	毎週金曜日	8:30~10:30	○	○
	毎週土曜日	8:30~10:30	○	○
	3月8日(日)	8:30~10:30	○	○
	3月17日(火)	13:00~15:00	○	
		17:30~19:00	○	
	3月22日(日)	8:30~10:30	○	○
	3月24日(火)	8:30~10:30	○	○
	3月26日(木)	8:30~10:30	○	○

2019年度の健診は3月で終了！必ず受診しましょう

お知らせ

固定資産課税台帳等が縦覧・閲覧できます

土地・家屋価格等縦覧帳簿

納税者が、自分の土地・家屋の評価額と、他の物件の評価額とを比較できます。

※所有者名、税額は表示していません。

縦覧場所 税務室資産税担当

(市役所2階)

期間 4月1日(水)~30日(木)

午前8時45分~午後5時半

縦覧できる方 令和2年度函館市固定資産税(土地・家

屋)の納税者またはその関係者

持参するもの

▽納税通知書または課税明細書

▽本人確認書類(運転免許証等)

▽代理申請の場合は、納税者の委任状(同居親族・納税

管理人は不要)

▽納税者が法人の場合は、法人の印鑑(代表者印) また

は法人の委任状

納税義務者本人の課税台帳

(閲覧)

自己所有物件の評価額等につ

いては、年間を通じて閲覧

が可能です。

縦覧場所 税務室資産税担当

(市役所2階) および東部4支所の市民福祉課
※持参するものは縦覧に準じます。

お問合せ 税務室資産税担当

☎ 21・3229

HP

軽自動車税(種別割)申告書の提出

軽自動車税(種別割)は4月1日現在、次の車両を所有する方に課税されます。これらの車両を譲渡・廃車したときや函館市から転出したときは、申告書を提出してください。

▽原動機付自転車(排気量125cc以下)・小型特

殊自動車は、税務室市民税

担当(☎21・3207)・

各支所

▽軽自動車(四輪)は、全国

軽自動車協会連合会函館事

務所(☎050・3816・

1764)

▽軽自動車(二輪、三輪)、

二輪の小型自動車(排気量

250cc超)は、運輸支

局での変更手続きとは別

に、函館地区自家用自動車

協会(☎49・6378)へ

申告書の提出が必要です。

〈広告〉

社会福祉法人 函館若葉会

青い鳥保育園



◆一時保育 ◆障害児保育
◆延長保育(18:15~19:15まで)

7:15~18:15
まで保育

〒040-0084 函館市大川町4-27

TEL(0138)43-8161 FAX(0138)43-8168

E-mail:aoitoriho@ncv.jp http://www.aoitori-hoikuen.com/

〈広告〉

メルシーどうなんチェーン

みなさまのお店(有)森野電機商会

もりのでんき

家電製品販売・修理
石油ストーブ・石油ボイラー販売・取付工事
水廻り器具取付・取替・配管工事

函館市万代町14-36 TEL(0138)41-2686

HP

保険料の納期限

3/31

- 国民健康保険料(第10期)
- 後期高齢者医療保険料(第9期)
- 介護保険料(第12期)

保険料は今月が最終納期です

3月の国保・後期高齢者医療保険料
夜間納付相談窓口

日時 12日(木)・26日(木) 午後5時半～8時
会場 市役所本庁舎1階(5番窓口)
お問合せ 国保年金課 ☎21-3153

ワンクリック詐欺にご注意を！

パソコンや携帯電話を利用中に、年齢認証や動画再生などのボタンを押しただけで、高額の利用料金を請求される「ワンクリック詐欺」の被害が多発しています。

有料サービスを利用する意思がなかったのであれば、一方的に契約成立を宣言されても、原則として支払う必要はありません。

不審な請求を受けるなどして不安なときは、消費生活センターにご相談ください。

函館市消費生活センター ☎26-4646

開設時間 午前10時～午後4時
(日・祝日は午前11時～)



費用や申込方法の記載がないものは無料／会場で直接受付

HP

ごみ・し尿処理手数料の減免等

減免申請

収入が一定の基準以下の世帯(生活保護世帯除く)を対

お問合せ 税務室市民税担当
☎21・3207

申請期間 4月1日(水)～15日

(水)(期限厳守)

添付書類 古物商許可証(写)

または質屋許可証(写)

商品であつて使用されていない軽自動車等で一定の要件を満たすものは、申請があつたものに限り、軽自動車税(種別割)の課税免除を受けることができます。

除外認定の申請

し尿収集の定期巡回収集世帯で、入院、進学等の理由により1か月以上不在となる場合、し尿処理手数料除外認定を受けられます。

※ 申請のあつた月から手数料がかからなくなりますが、額が確定済みの月分にさかのぼっての申請はできません。

※ 年度ごとに申請手続きが必要で

お問合せ 清掃事業課

☎51・3029

HP

軽自動車税(種別割)の課税免除

象に、2年度ごみ・し尿処理手数料の減免申請を3月2日(月)から環境総務課(☎56・684)、東部4支所の市民福祉課で受付します。

女性のための相談室

DV・虐待・離婚相談

働く女性の悩み相談

日時 △火・木曜日△午前10時～午後3時△水・金曜日△午後6時半～8時半

家庭生活に関する電話相談

日時 △月・金曜日△午前10時～正午、午後1時～3時△火・木曜日△午後6時半～8時半

※ 面談は予約制

お問合せ 女性センター

☎23・4188

調停手続きのご案内

金銭、土地建物、家庭などの問題に関する調停手続きについて電話でご案内しています

すのでご利用ください。

お問合せ 函館簡易裁判所

☎38・2340、函館家庭裁判所☎38・2350

成年後見制度に関するご相談は弁護士専門相談へ《予約制》

判断能力に不安のある高齢者や障がい者の生活・財産管理に関する相談に応じます。

日時 毎月第2水曜日 午後1時～3時

開設場所・お申込み・問合せ 成年後見センター(あいよる21内)☎23・2600

※ 弁護士による相談のほか、随時センター職員が相談に応じています。(予約不要)

お問合せ 国保年金課

☎21・3149

HP

ひとり親家庭等医療費助成制度

申請により、母子・父子家庭などのひとり親家庭の方が保険診療を受けたときの医療費を助成しています。

※ 所得制限あり

お問合せ 子育て支援課

☎21・3181

HP

国民健康保険 葬祭費の支給申請

被保険者が亡くなった場合、2年以内の申請により、葬祭を行った方に葬祭費3万円を支給します。

各支所でも手続き可能です。

お問合せ 国保年金課

HP

市営 函館けいりん

立川競輪 FI

場外発売(立川競輪場)
2日(木)～4日(土)

3月



玉野記念競輪 GIII

場外発売(玉野競輪場)
5日(土)～8日(日)

国際自転車トラック競技支援競輪 GIII

場外発売(久留米競輪場)
20日(金)～22日(日)

四日市競輪 FIナイター・ガールズ

場外発売(四日市競輪場)
6日(金)～8日(日)
玉野記念競輪 6日・7日・8日全レース併用発売

名古屋競輪 FI・ガールズ

場外発売(名古屋競輪場)
23日(月)～25日(水)

松山記念競輪 GIII

場外発売(松山競輪場)
12日(木)～15日(日)

ウィナーズカップ GII

場外発売(福井競輪場)
26日(木)～29日(日)

いわき平競輪 FIナイター

場外発売(いわき平競輪場)
13日(金)～15日(日)
松山記念競輪 13日・14日・15日全レース併用発売

広島競輪 FI・ガールズ

場外発売(広島競輪場)
29日(日)～31日(火)
ウィナーズカップ 29日全レース併用発売

お知らせ

函館けいりんメインPRキャラクター【りんりん】がLINEでイベント情報を配信しているよ！友達申請はQRコードから！

お問合せ 競輪事業部 ☎51-3121

HP <https://keirin.hakodate.jp>



りんりんLINE

恵山支所

〒041-0525 函館市日ノ浜町127番地
☎85-2331 (代表) ☎85-2658

樫法華支所

〒041-0611 函館市新浜町156番地1
☎86-2111 (代表) ☎86-2837

南茅部支所

〒041-1692 函館市川汲町1520番地
☎25-5111 (代表) ☎25-5110

今年度の「特定健診・がん検診」は お済みですか？

令和元年度の健診（検診）をまだ受けていない方は、市内の指定する医療機関で3月末まで受診することができます。体の変化は自覚症状がなくても、健診（検診）結果には表れます。受診は今からでも間に合います。年に1回の健康チェックと日頃の健康習慣の実践との両輪で、未来の健康を守りましょう。

詳細は、下記へお問合せください。

お問合せ 東部保健事務所
☎86-3033



移動図書館 ともしび号

樫法華・南茅部地域回り

14
日
(土)

[10:10] 函館市会館
[11:00] 南南茅部支所
[11:40] 函館市会館
[13:40] 函館総合センター
[14:20] 函館新八幡町会館

戸井・恵山地域回り

28
日
(土)

[9:45] 函館西部総合センター
[10:50] 函館生涯学習センター
[13:00] 恵えさん小学校
[14:00] 恵柏野会館



3月の行事予定

- 1日(日) 南茅部高等学校卒業式
[9:35] 函館同校
- 4日(水) 戸井地区ふれあい学園
[9:30] 函館生涯学習センター
- 5日(木) 高齢者ふれあいきいき学級事業健康講座
「軽運動」
[14:00] 函館総合センター
- 10日(火) 巡回健康相談
[9:30] 函館コミュニティセンター
- 11日(水) 巡回健康相談
[9:30] 函館総合センター
// 子育てサロン「お弁当タイム」
[11:20] 函館つつじ子育てサロン
- 12日(木) 巡回健康相談
[9:30] 函館総合センター
- 13日(金) 巡回健康相談
[9:30] 函館西部総合センター
// 各中学校卒業式
[9:30] 函館潮光中
[10:00] 函館日新中 函館恵山中 函館樫法華中
函館尾札部中 函館日尻中
- 18日(水) 各小学校卒業式
[9:30] 函館磨光小
[10:00] 函館戸井西小 函館日新小 恵えさん小
函館樫法華小 函館日尻小 函館大船小
- 19日(木) つつじ保育園卒園式
[9:30] 恵同園
// 戸井幼稚園卒園式
[10:00] 函館同園
- 27日(金) 子育てサロン「お別れ会」
[9:30] 函館つつじ子育てサロン

※ 日程・会場は変更となる場合があります。

戸籍収集・遺言・不動産相続・売却 など…
早めのご相談を！

相続のことそろそろ考えないと…
孫にもなにかしてあげたい

何から手をつけたらいいの？
家の名義変更ってどうやってするの？

専門家におまかせください。

グループ会社による不動産売買手続きも行っておりますのでご相談ください。

相続手続 は

くにや司法書士法人へ

まずはお気軽にお電話ください。

初回
相談無料
お電話に
ご相談ください。



詳しくはHPをご覧ください。
くにや司法書士 検索
<http://www.kuniya.biz>

札幌事務所
☎(011)205-4008

●裁判所
●くにや司法書士法人
●十字病院
●昭和通
●マックスバリュ

くにや司法書士法人 函館本店事務所

☎(0138) 30-4008

戸 武道を学ぶ

～外部講師による相撲授業～



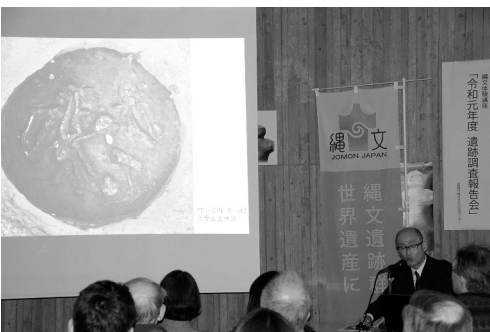
1月27・28・30日の3日間、潮光中学校において、戸井地区在住の吉澤慶昭氏を講師として招き、体育の授業で相撲を学びました。

この相撲授業は、平成24年度から吉澤氏を講師として毎年行っており、生徒たちは、始めに礼法の大切さや、所作の一つ一つの意味について説明を受け、相撲の奥深さに興味深く聞き入っていました。

まわしを着け、最初は講師の動きを手本に見よう見まねですり足、四股、受身などを繰り返し練習していた生徒たちも、授業後半の実践では、練習した低い姿勢からぶつかり合い、お互い負けじと力の入った取組を繰り返していました。

取組後は、生徒同士で自主的にアドバイスしあい、早速、次の取組に活かすなど、楽しみながらも真剣に授業を受けていました。

南 令和元年度遺跡調査報告会



2月9日、縄文文化交流センターにおいて、令和元年度遺跡調査報告会が開催されました。

始めに、一般財団法人道

南歴史文化振興財団調査員の佐藤稔氏と荻野幸男氏から、電電公社合宿舎遺跡・白尻B遺跡・大船I遺跡の発掘調査について報告があり、白尻B遺跡で複数体の人骨が発見されたことや、大船I遺跡から明治時代に多く作られていた越後産焼酎徳利が出土したという話に注目が集まりました。

続いて、教育委員会から、来年6月に公開予定の史跡垣ノ島遺跡の整備状況についての報告と、北海道・北東北の縄文遺跡群の世界文化遺産登録実現に向けた協力の呼びかけがありました。

また、会場には出土した土器や石器が展示され、来場者は発掘されたばかりの遺物を興味深く鑑賞していました。

恵 旬の味覚に舌鼓!

～第30回恵山ごっこまつり～



2月9日、道の駅「なとわ・えさん」前特設会場において、第30回恵山ごっこまつりが開催され、市内外から約2,200人が訪れました。

恒例となった「ごっこ汁」販売ブースには、イベント開始前から長い列ができ、用意した700食が約1時間で完売しました。地元漁協などによる新鮮魚介類販売コーナーも盛況で、ごっこをはじめ、ババガレイやカキ、ホタテ、ホッキなどを求める来場者でにぎわいました。

また、道の駅内では、30回の節目を記念し、まつりの歴史を紹介したパネル展が行われ、恵山中学校の生徒がまつりの由来や恵山地域の歴史などを来場者に説明しました。



椴 体験教室事業「バレンタインチョコを作ろう」



2月8日、椴法華総合センターにおいて、今年で5回目となる体験教室事業「バレンタインチョコを作

ろう」が開催されました。

椴法華小学校の児童9人が参加し、デコカップチョコとカップレアチーズケーキの2種類に挑戦しました。

児童たちは2班に分かれた後、レシピを見ながら調理し、ナッツやシュガーなどオリジナルのトッピングをしたり、アレンジを加えたりと、お菓子作りを楽しんでいました。

家でもぜひ作ってみたいという声がかかれたので、バレンタインデーには、気持ちのこもったチョコを家族や友人に贈り、喜ばれたことでしょう。



函館いきいきライフ

自然に触れてみませんか

市民農園・菜園の利用者と体験農園の参加者を募集します

亀尾ふれあいの里（米原町）

▷市民農園（専用使用）

募集区画 若干数

期間 4月20日（月）～11月10日（火）

料金 1区画（25㎡） 5千円

▷体験農園（一連農業体験、年3～4回参加）

体験作物 米、じゃがいも、枝豆、いちご、
とうもろこし、さつまいも、トマト、落花生

料金 大人400円、小人（3歳～中学生）200円

※ 市内在住・在学の小人は無料

お申込み 3月31日（火）までの午前9時～午後5時
にトピア米原担当者（☎080-9008-3859）へ。



空港ふれあい菜園（高松町）

▷市民農園（専用使用）

募集区画 若干数

期間 4月20日（月）～11月10日（火）

料金 1区画（50㎡） 1万円

お申込み 3月31日（火）までの平日午前8時～午後5時に（株）アキタ担当者
（☎090-3774-1533）へ。

市営パークゴルフ場共通シーズン券の購入予約受付

全ての市営パークゴルフ場を利用できる共通シーズン券（1万円）の購入予約を受付します。

対象施設

▷志海苔ふれあい広場パークゴルフ場

▷すずらの丘公園パークゴルフ場

▷白石公園パークゴルフ場

▷恵山シーサイドパークゴルフ場

受付期間 3月3日（火）～5日（休）

受付場所 公園河川管理課（市役所4階） ☎21-3432

受付に必要なもの 顔写真1枚（1年以内撮影、縦30mm×横24mm）

※ オープン（4月）以降は各パークゴルフ場でも販売します。

恵山シーサイドでは同施設のみで利用できるシーズン券（7千円）も販売します。



4月号は3月31日（火）
までに配布します

R80

古紙パルプ配合率80%再生紙を使用

VEGETABLE
OIL INK

人口と世帯

世帯数

141,691世帯 （162減）

人口

総数 254,982人 （326減）

男性 116,110人 （160減）

女性 138,872人 （166減）

令和2年1月末現在

（ ）内は前月比

HP

感染症に対する 予防対策について

インフルエンザなどの感染症
予防のため、次のことに心がけ
ましょう。

▷外出先からの帰宅時や調理の
前後など、石けんを使ったこ
まめな手洗い

▷咳などの症状があるときは、
マスクの着用等による咳エチ
ケット

▷十分な睡眠とバランスのよい
食事



新型コロナウイルス感染症に 係る注意喚起について

市のHPで随時更新していま
すので、ご覧ください。

お問合せ 保健予防課

☎32-1547

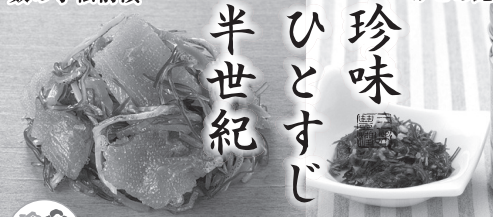
HP



函館国際水産
・海洋都市構想

～豊かな海が未来を拓く、知の集積と新たな産業の創出～

数の子松前漬



がごめ昆布しょうゆ味



新幹線の旅ならではの土産となっております。
新函館北斗駅内「ほっとマルシェおがーる」
にてぜひお買い求めください。

新幹線
PR商品



「北海道新幹線」新函館北斗や新青森
「道南いさりび鉄道」
開業4周年!

北海道新幹線
H5系型パッケージの
「味なつづ」
「菜の花にしん漬」

「いか塩辛」
「がごめ昆布しょうゆ味」
「数の子松前漬」



三みつとよ豊

株式会社 三豊 北斗市追分4-2-8
TEL 0138-73-5501 FAX 0138-73-5504
http://siokara-mitsutoyo.com/

〈広告〉