

資料 2

平成26年5月14日
函館市子ども・子育て会議資料

函館市における子ども・子育て支援事業計画関連の 各種統計資料

函館市子ども未来部

目 次

1. 人口の推移	1
2. 年齢別階層人口の推移および各区分の割合の推移	2
3. 世帯区分人口の推移	3
4. 合計特殊出生率の推移	4
5. 出生数と出生率の推移	5
6. 母親の出産年齢の推移	6
7. 婚姻・離婚件数と率の推移	7
8. 学齢前の児童数と保育所・幼稚園の入所（園）児童数	8
9. 小学校・中学校・高等学校在籍児童生徒数の推移	9
10. 児童館（母と子の家含む）利用者状況	10
11. 学童保育所の施設数と利用状況	11
12. 乳幼児健康診査の受診状況および発達相談者数の推移	12
13. 児童虐待相談および子どもなんでも相談 110番の実施状況	15
14. 保育料の階層区分の推移・全入所者数に占める率の推移	17
15. 幼稚園就園奨励費の推移・全入園者数に占める率の推移	18
16. ファミリー・サポート・センターの活動状況の推移	19
17. 就業者数の推移	20
18. 女性の産業分類別就労者数の推移	21
19. 女性の年齢階級別就労率の推移	22

1 人口の推移

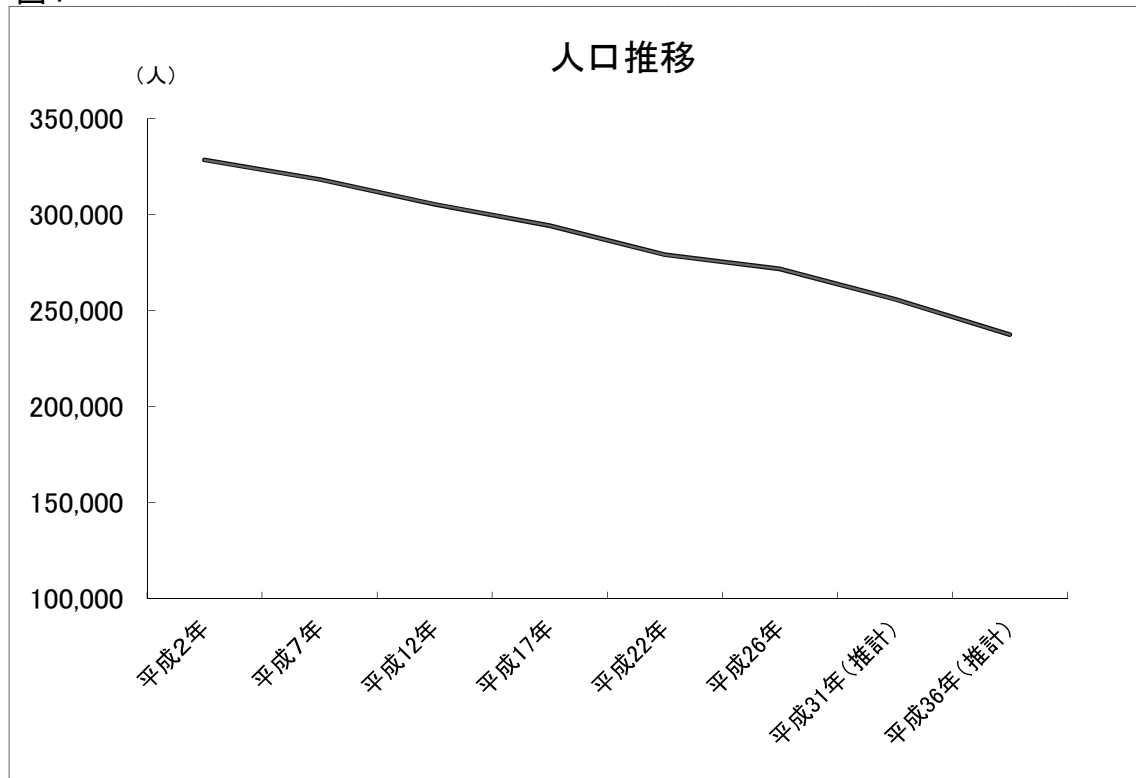
(単位:人)

年度	人口
平成2年	328,493
平成7年	318,308
平成12年	305,311
平成17年	294,264
平成22年	279,127
平成23年	280,035
平成24年	277,056
平成25年	274,537
平成26年	271,772
平成31年(推計)	255,988
平成36年(推計)	237,539

※ 平成23年から26年は各年の3月末住民基本台帳

〈資料:国勢調査, 函館市〉

図1



2 年齢別階層人口の推移および各区分の割合の推移

(単位:人)

	年少人口	生産年齢人口	老年人口	不詳	合計
平成2年	58,732	226,263	43,411	87	328,493
平成7年	47,487	218,185	52,607	29	318,308
平成12年	39,591	203,855	61,855	10	305,311
平成17年	34,369	189,327	70,459	109	294,264
平成22年	30,474	171,405	76,637	611	279,127
平成23年	30,693	172,887	76,455		280,035
平成24年	29,935	169,325	77,796		277,056
平成25年	29,216	165,269	80,052		274,537
平成26年	28,598	160,908	82,266		271,772
平成31年(推計)	24,816	142,498	88,674		255,988
平成36年(推計)	21,372	129,605	86,562		237,539

※年少人口 :0歳から14歳の人口
生産年齢人口 :15歳から64歳の人口
老年人口 :65歳以上の人口

〈資料:国勢調査,函館市〉 ※平成23年から26年は各年の3月末住民基本台帳

(単位:%)

	年少人口	生産年齢人口	老年人口	不詳	合計
平成2年	17.88	68.88	13.22	0.03	100.00
平成7年	14.92	68.55	16.53	0.01	100.00
平成12年	12.97	66.77	20.26	0.00	100.00
平成17年	11.68	64.34	23.94	0.04	100.00
平成22年	10.92	61.41	27.46	0.22	100.00
平成23年	10.96	61.74	27.30		100.00
平成24年	10.80	61.12	28.08		100.00
平成25年	10.64	60.20	29.16		100.00
平成26年	10.52	59.21	30.27		100.00
平成31年(推計)	9.69	55.67	34.64		100.00
平成36年(推計)	9.00	54.56	36.44		100.00

〈資料:国勢調査,函館市〉 ※平成23年から26年は各年の3月末住民基本台帳

図2-1

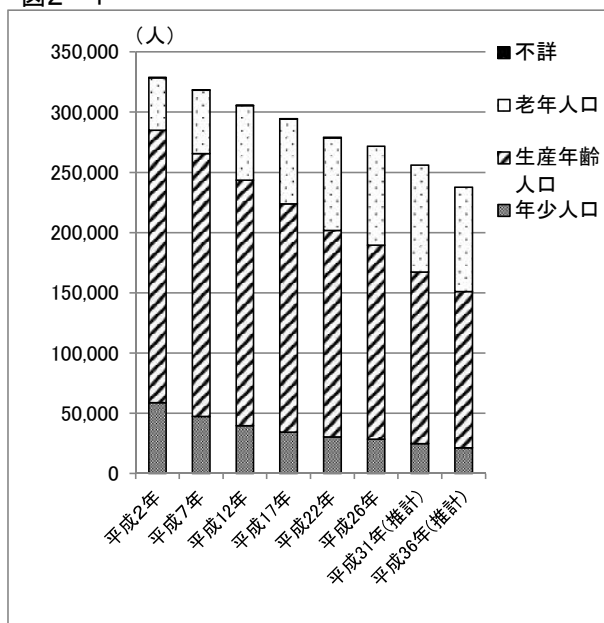
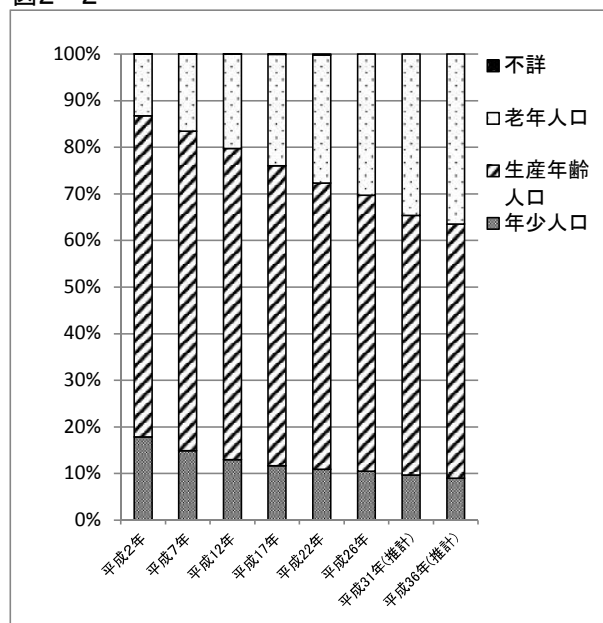


図2-2



3 世帯区分人口の推移

(単位:世帯)

	世帯数の内訳					全世帯数
	母子	父子	三世帯同居	高齢単身	高齢夫婦	
平成2年				6,868	8,015	120,151
平成7年	2,965	240		9,272	9,741	125,189
平成12年	3,164	240	5,642	11,946	11,943	127,593
平成17年	3,550	248	5,803	15,284	14,172	128,411
平成22年	3,146	210	5,129	17,501	15,805	126,180

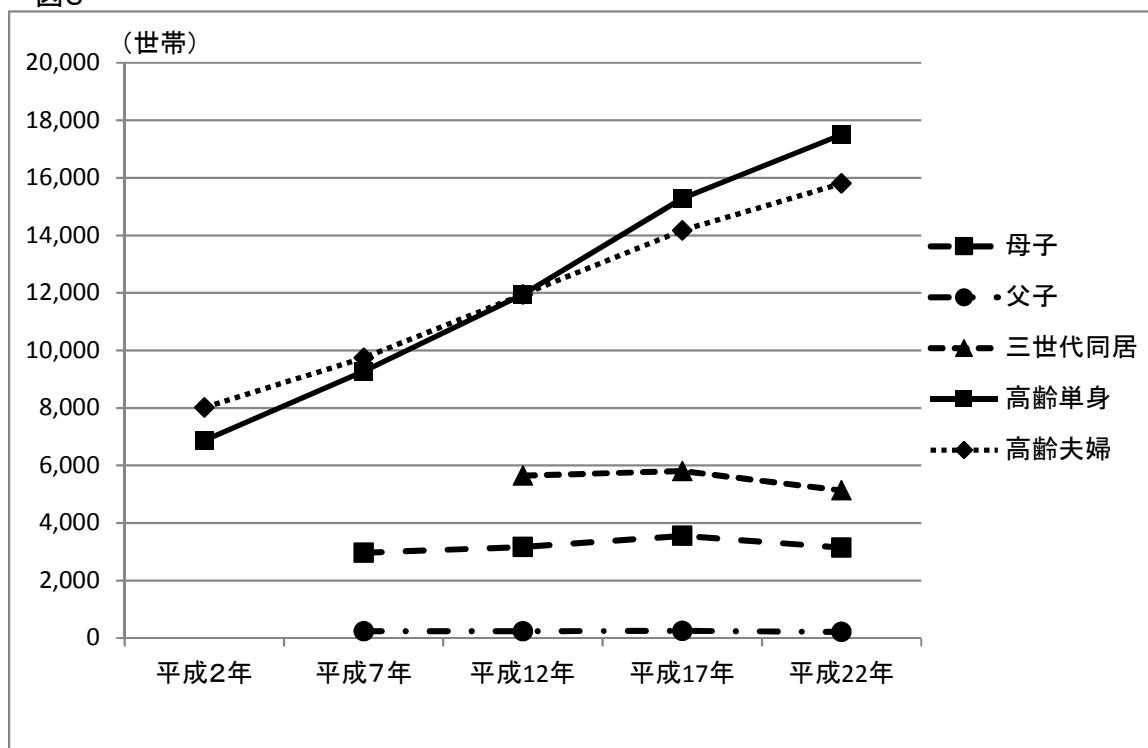
(単位:%)

	世帯数に対する割合				
	母子	父子	三世帯同居	高齢単身	高齢夫婦
平成2年				5.72	6.67
平成7年	2.37	0.19		7.41	7.78
平成12年	2.48	0.19	4.42	9.36	9.36
平成17年	2.76	0.19	4.52	11.90	11.04
平成22年	2.49	0.17	4.06	13.87	12.53

〈資料:国勢調査〉

※空欄は数値が集計されておりません。

図3



4 合計特殊出生率の推移

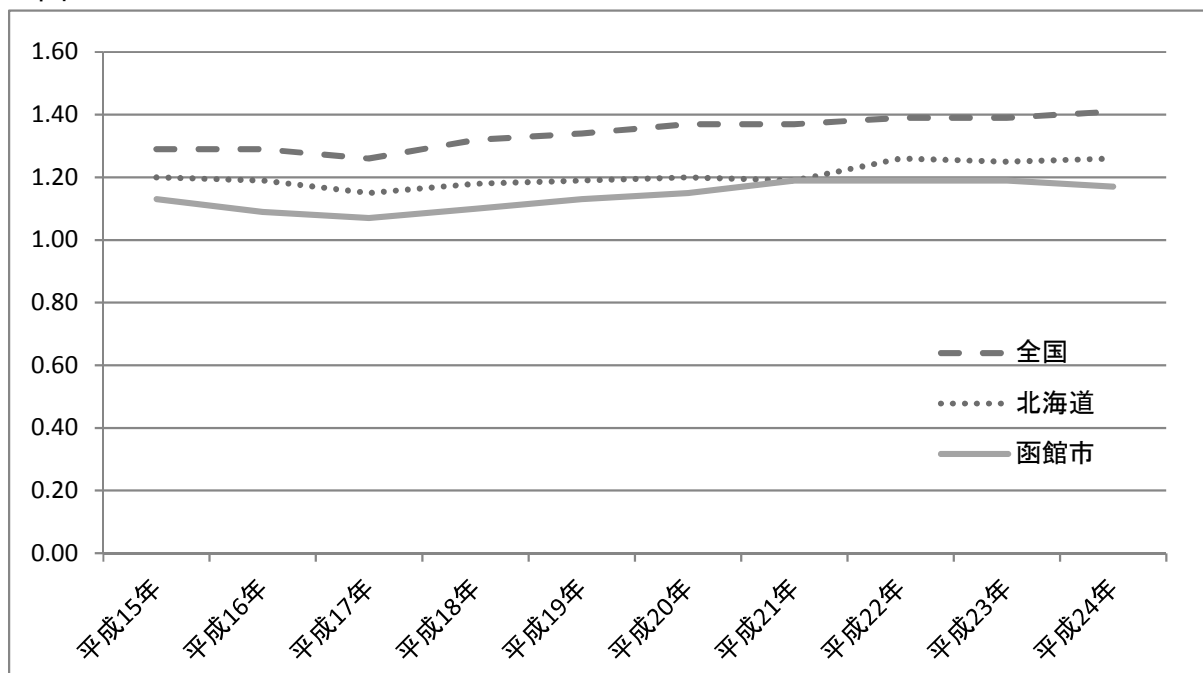
	全国	北海道	函館市
平成15年	1.29	1.20	1.13
平成16年	1.29	1.19	1.09
平成17年	1.26	1.15	1.07
平成18年	1.32	1.18	1.10
平成19年	1.34	1.19	1.13
平成20年	1.37	1.20	1.15
平成21年	1.37	1.19	1.19
平成22年	1.39	1.26	1.19
平成23年	1.39	1.25	1.19
平成24年	1.41	1.26	1.17

合計特殊出生率：

15歳から49歳までの女性の年齢別出生率を合計したもので、1人の女性が仮にその年次の年齢別出生率で一生の間に生むとしたときの子どもの数

〈資料：函館市の保健衛生〉

図4



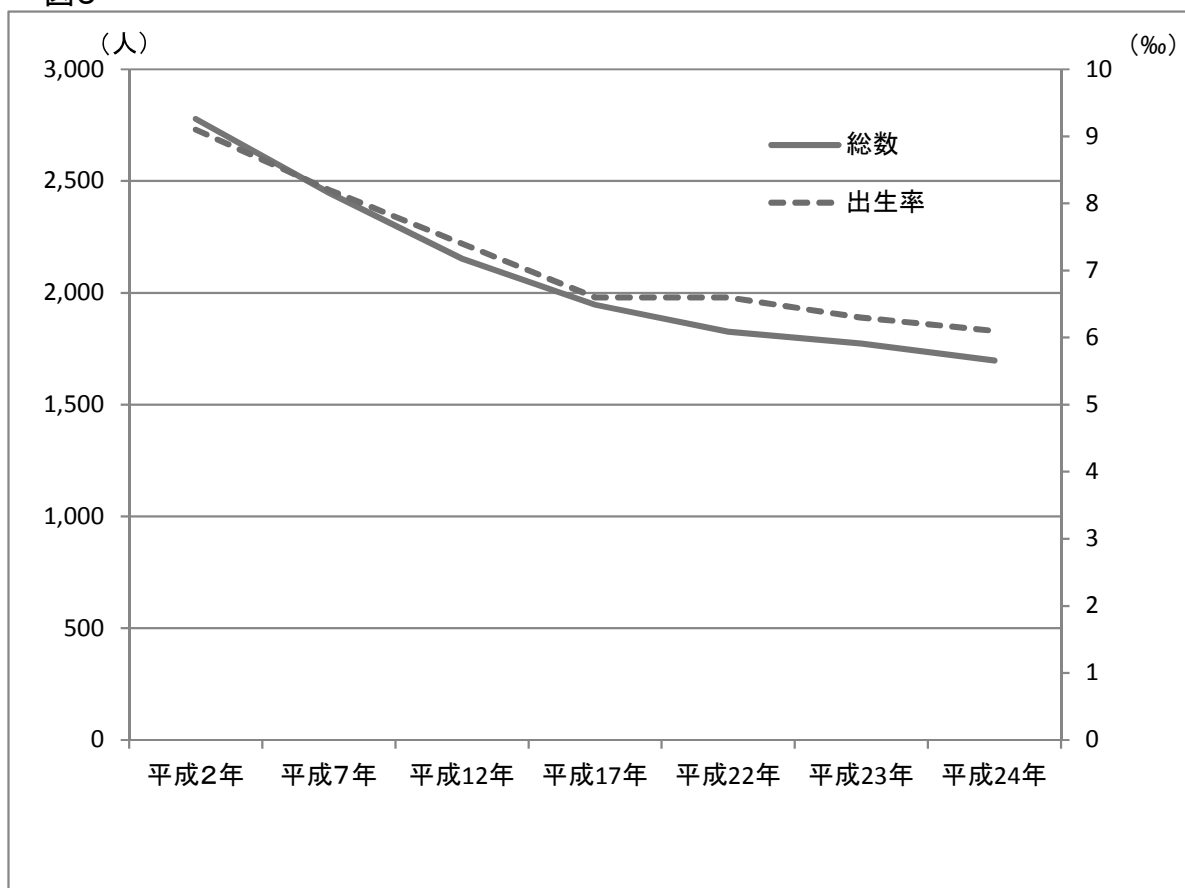
5 出生数と出生率の推移

(単位: 人, ‰)

	総数	出生率
平成2年	2,778	9.1
平成7年	2,448	8.2
平成12年	2,153	7.4
平成17年	1,947	6.6
平成22年	1,827	6.6
平成23年	1,774	6.3
平成24年	1,697	6.1

〈資料: 函館市の人口動態〉

図5



◎ 率については、人口1,000人に対する割合であり、下記により算出されています。
 ※出生率 = 年間出生件数 ÷ 10月1日現在人口 × 1,000

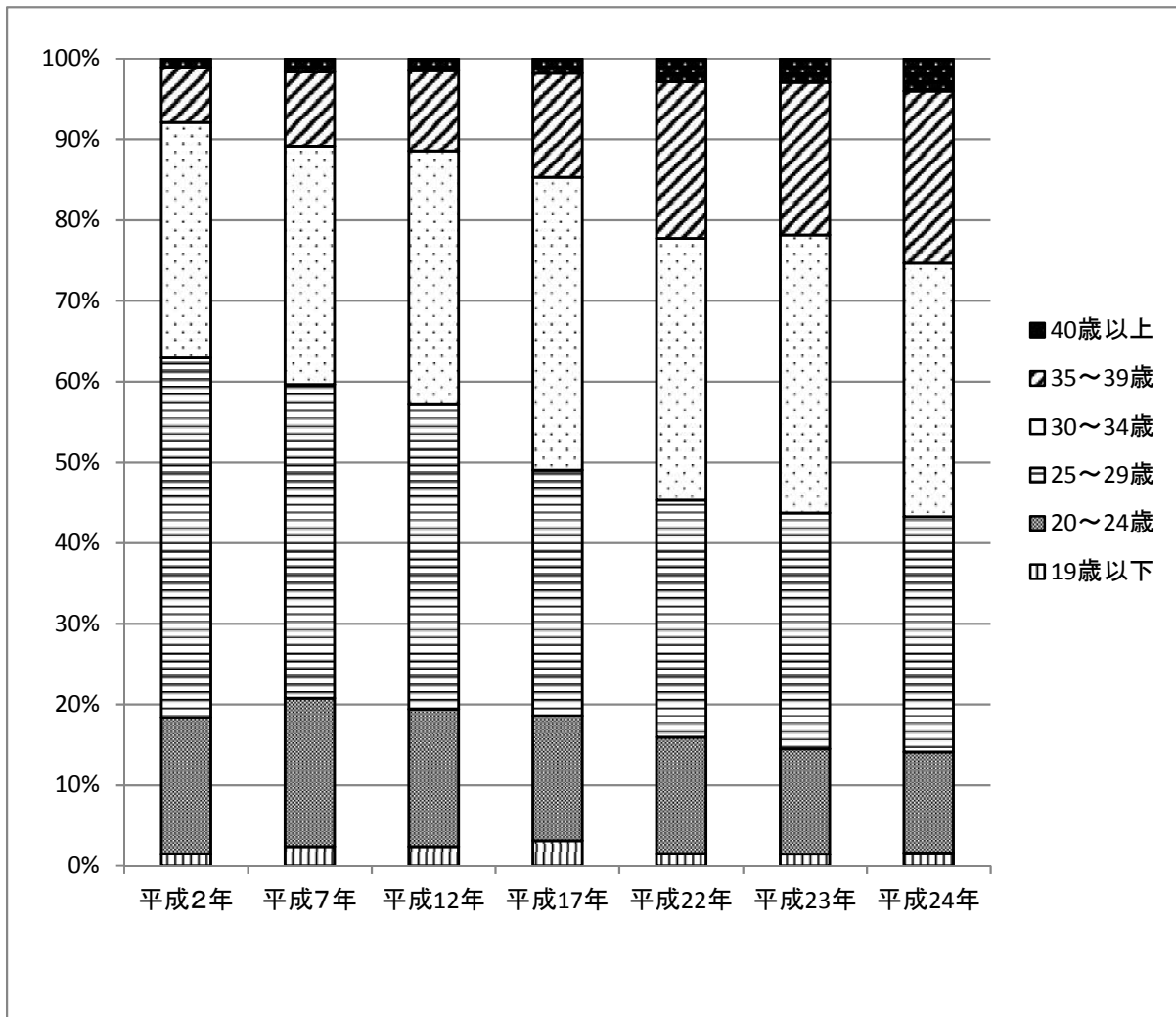
6 母親の出産年齢の推移

(単位:人)

	19歳以下	20～24歳	25～29歳	30～34歳	35～39歳	40歳以上
平成2年	41	468	1,239	810	190	29
平成7年	58	451	951	723	225	40
平成12年	51	367	813	676	214	32
平成17年	61	301	593	706	251	35
平成22年	28	264	536	592	355	52
平成23年	26	232	518	611	335	52
平成24年	27	213	494	533	362	68

〈資料:函館市の保健衛生,保健所事業概要〉

図6



7 婚姻・離婚件数と率の推移

(単位:件, ‰)

	婚姻		離婚	
	総数	率	総数	率
平成2年	1,836	6.0	624	2.03
平成7年	1,866	6.3	653	2.19
平成12年	1,700	5.9	844	2.92
平成17年	1,535	5.2	790	2.69
平成22年	1,320	4.7	636	2.29
平成23年	1,303	4.7	643	2.30
平成24年	1,282	4.6	538	1.94

平成24年 全国・全道の婚姻率, 離婚率

	婚姻率	離婚率
(全道)	4.9	2.13

〈資料:函館市の保健衛生, 保健所事業概要〉

図7-1

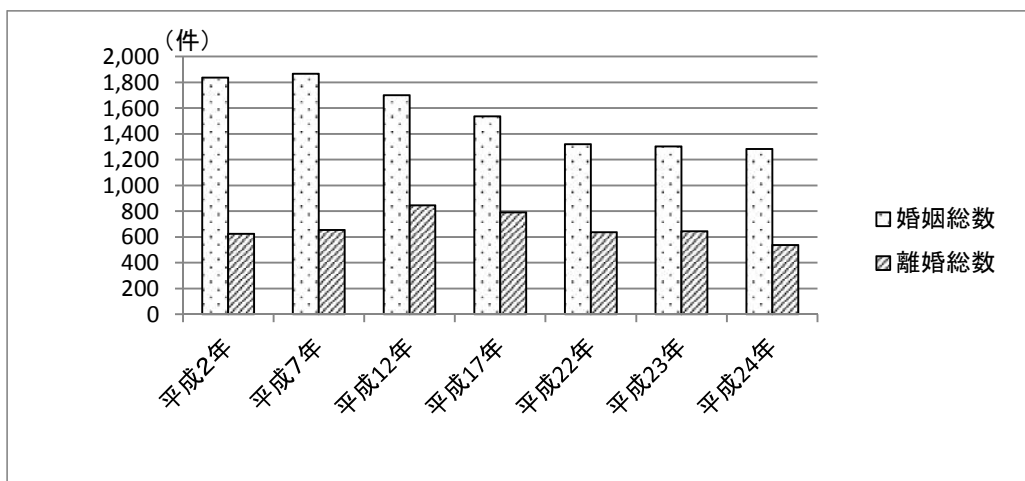
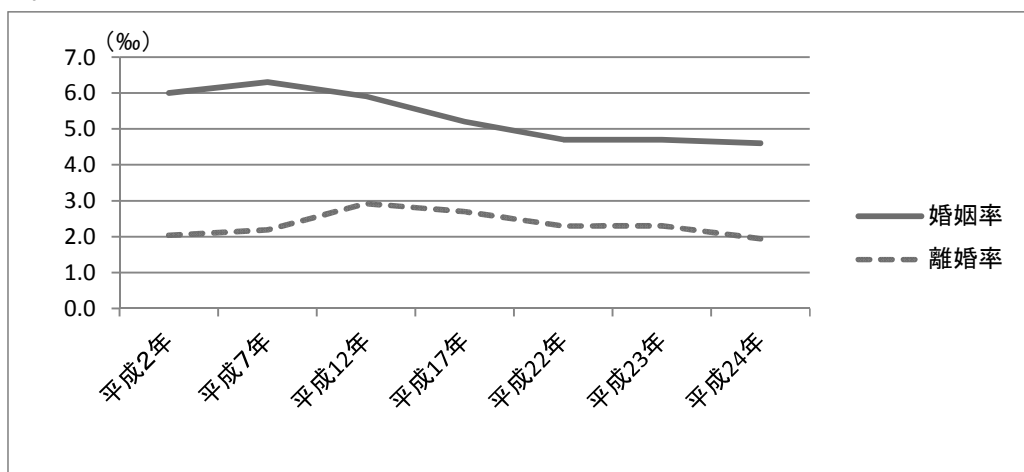


図7-2



率については, 人口1,000人に対する割合であり, 下記により算出されています。

※ 婚姻率 = 年間婚姻届出件数 ÷ 10月1日現在人口 × 1,000

※ 離婚率 = 年間離婚件数 ÷ 10月1日現在人口 × 1,000

8 学齢前の児童数と保育所・幼稚園の入所(園)児童数

(単位:人)

	0歳	1歳	2歳	3歳	4歳	5歳	合計
平成2年	2,749	2,952	2,941	3,128	3,292	3,524	18,586
平成7年	2,394	2,439	2,526	2,502	2,641	2,702	15,204
平成12年	2,138	2,202	2,216	2,249	2,299	2,325	13,429
平成17年	1,932	2,088	2,091	2,168	2,195	2,253	12,727
平成22年	1,779	1,905	1,819	1,925	1,848	1,985	11,261
平成23年	1,799	1,794	1,899	1,813	1,937	1,867	11,109
平成24年	1,745	1,781	1,774	1,879	1,791	1,936	10,906
平成25年	1,633	1,788	1,776	1,791	1,874	1,785	10,647

〈資料:社会福祉の概要, 子ども未来部の概要等〉

(単位:人, %)

項目	保育所				幼稚園	入所(園)児童数合計	学齢前の児童数に対する入所(園)率
	認可保育所	季節保育所	認可外保育所	事業所内保育所			
平成2年	3,580	184	170	388	4,671	8,993	48.4
平成7年	3,004	115	152	511	4,217	7,999	52.6
平成12年	3,149	100	136	374	3,728	7,487	55.8
平成17年	3,544	59	144	349	3,508	7,604	59.7
平成22年	3,355	42	91	273	3,154	6,915	61.4
平成23年	3,356	35	103	232	3,120	6,846	61.6
平成24年	3,341	30	121	277	3,187	6,956	63.8
平成25年	3,341 (59)	27	108 (30)	283	3,112 (541)	6,871 (630)	64.5

※幼稚園は、各年5月1日現在 保育所は、各年4月1日現在
 ※平成25年の()内は認定こども園の児童数(内数)

〈資料:社会福祉の概要, 子ども未来部の概要〉

図8-1

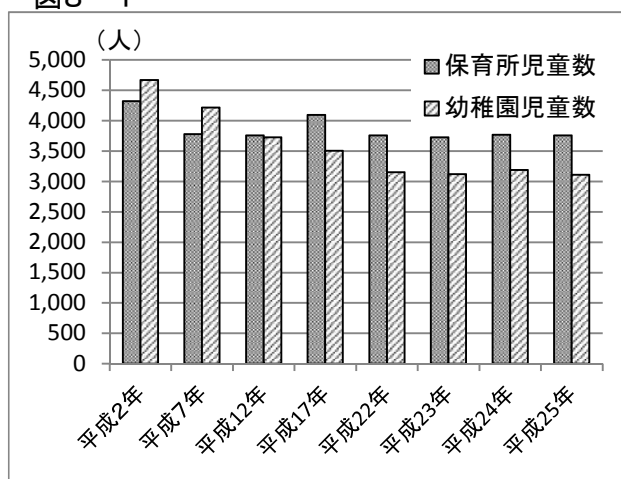
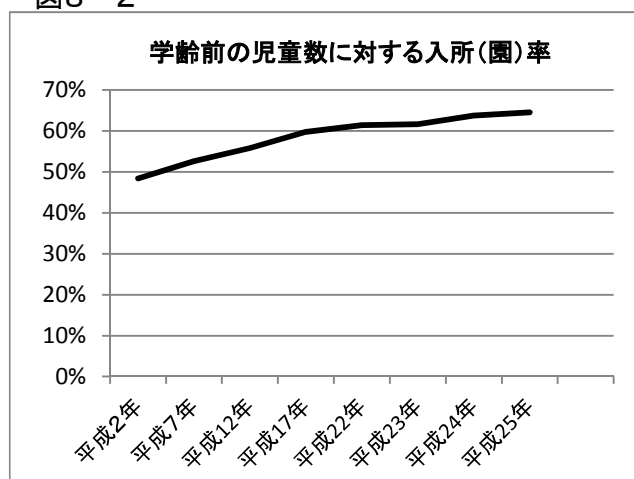


図8-2



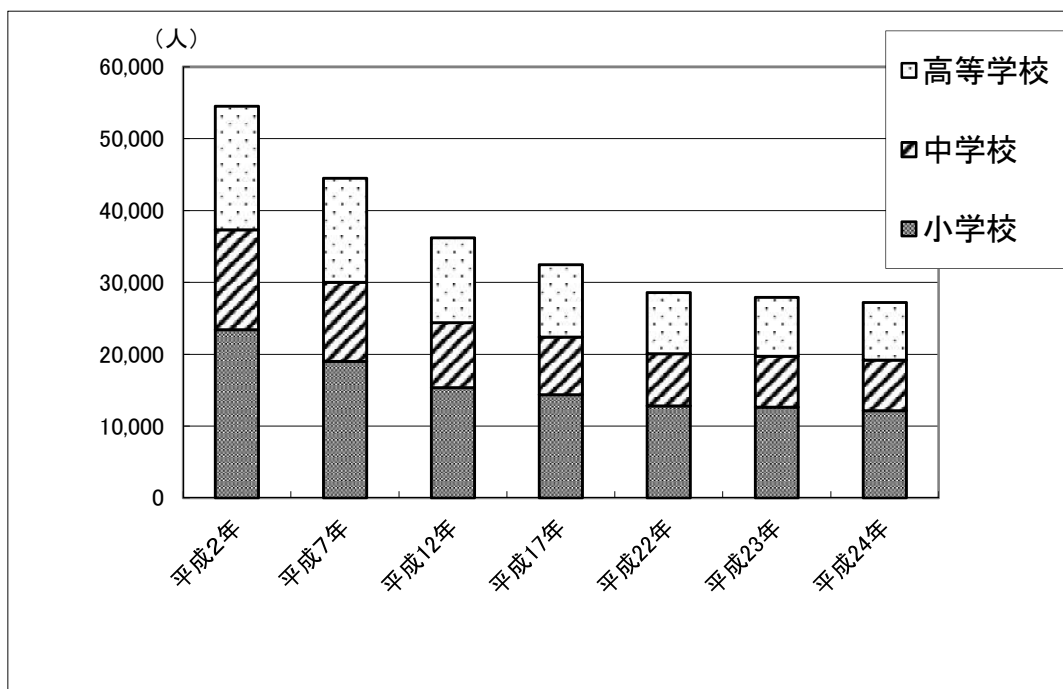
9 小学校・中学校・高等学校在籍児童生徒数の推移

(単位:人)

	小学校	中学校	高等学校	合計
平成2年	23,435	13,900	17,197	54,532
平成7年	18,987	11,048	14,467	44,502
平成12年	15,335	9,077	11,791	36,203
平成17年	14,357	8,056	10,029	32,442
平成22年	12,803	7,271	8,520	28,594
平成23年	12,615	7,103	8,181	27,899
平成24年	12,163	7,044	8,018	27,225

〈資料:函館市の学校〉

図9



10 児童館(母と子の家含む)利用者状況

(単位:人,箇所)

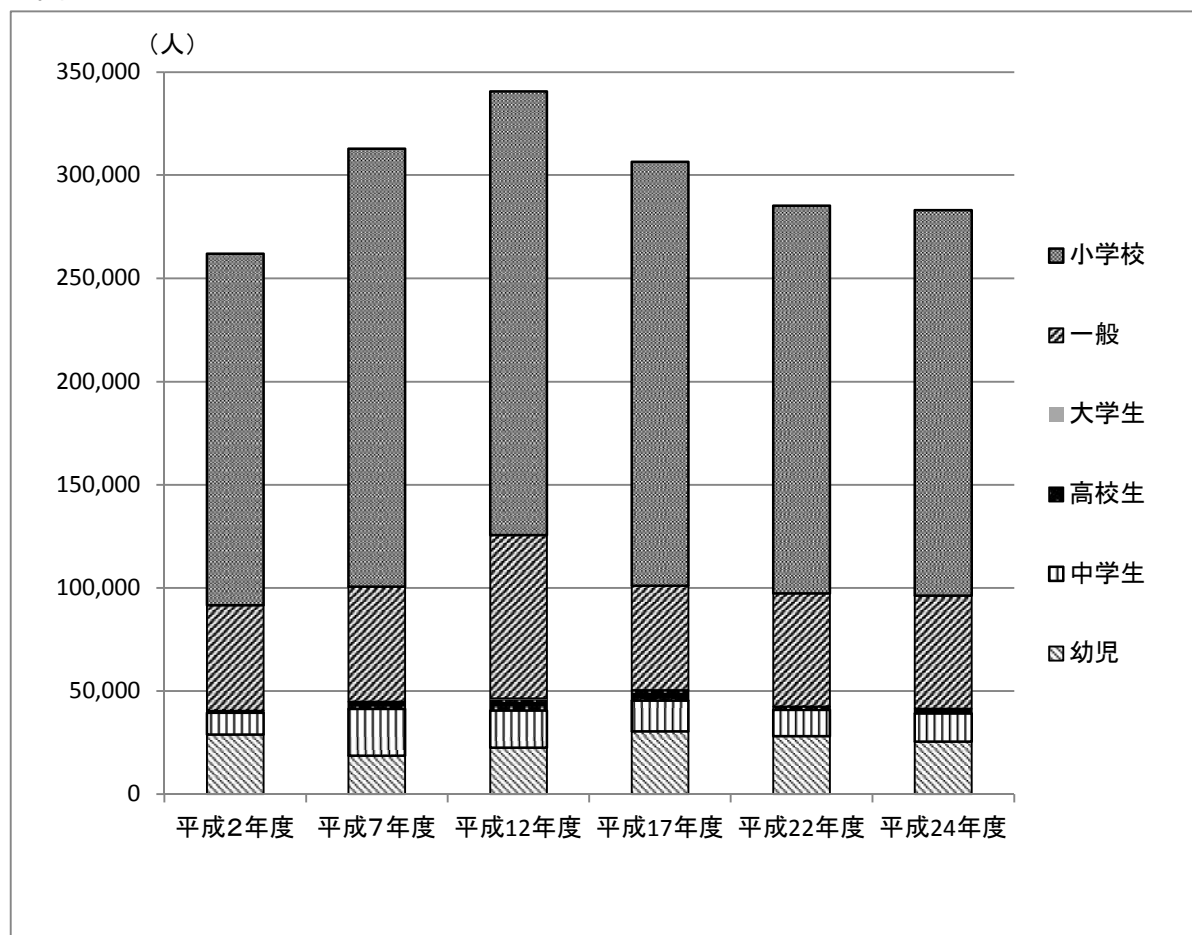
	幼児	小学生			中学生	高校生	大学生	一般	合計	施設数
		1~3年	4~6年	小計						
平成2年度	28,990	92,161	78,062	170,223	10,452	1,151	28	51,038	261,882	21
平成7年度	18,751	112,562	99,563	212,125	22,571	3,499	125	55,660	312,731	23
平成12年度	22,512	116,415	98,476	214,891	17,999	5,319	679	79,166	340,566	26
平成17年度	30,514	107,623	97,761	205,384	14,904	5,130	17	50,475	306,424	27
平成22年度	28,126	101,646	86,040	187,686	12,740	1,509	212	54,852	285,125	26
平成24年度	25,470	102,055	84,666	186,721	13,672	2,231	179	54,730	283,003	27

〈資料:社会福祉の概要,子ども未来部の概要〉

※平成12年度は古川・桔梗母と子の家含む

※平成17年度以降は古川母と子の家含む

図10



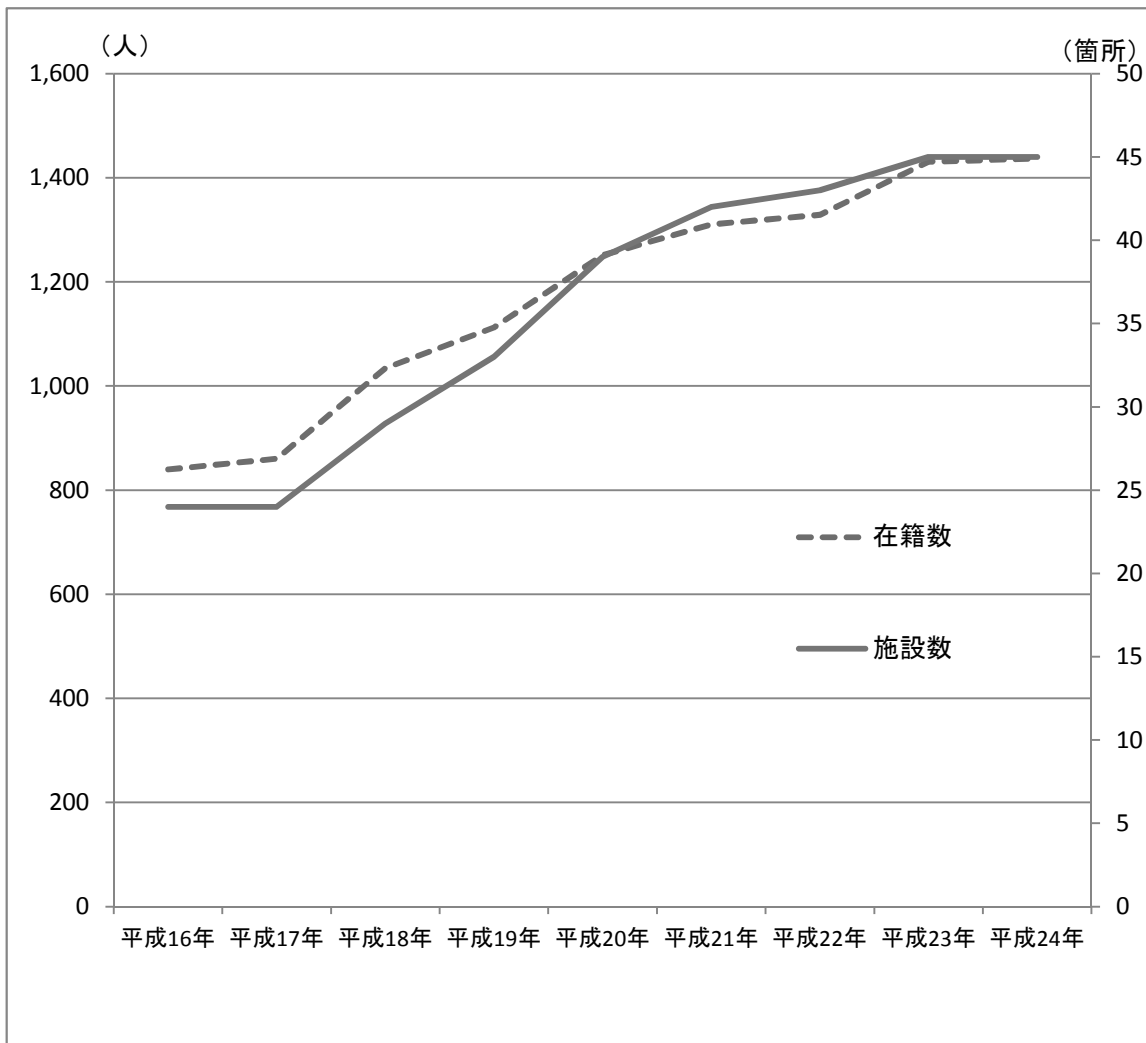
11 学童保育所の施設数と利用状況

(単位: 箇所, 人)

	施設数	在籍数
平成16年	24	840
平成17年	24	861
平成18年	29	1,035
平成19年	33	1,113
平成20年	39	1,252
平成21年	42	1,311
平成22年	43	1,329
平成23年	45	1,431
平成24年	45	1,437

〈資料: 函館の教育, 子ども未来部の概要〉

図11



12 乳幼児健康診査の受診状況および発達相談者数の推移

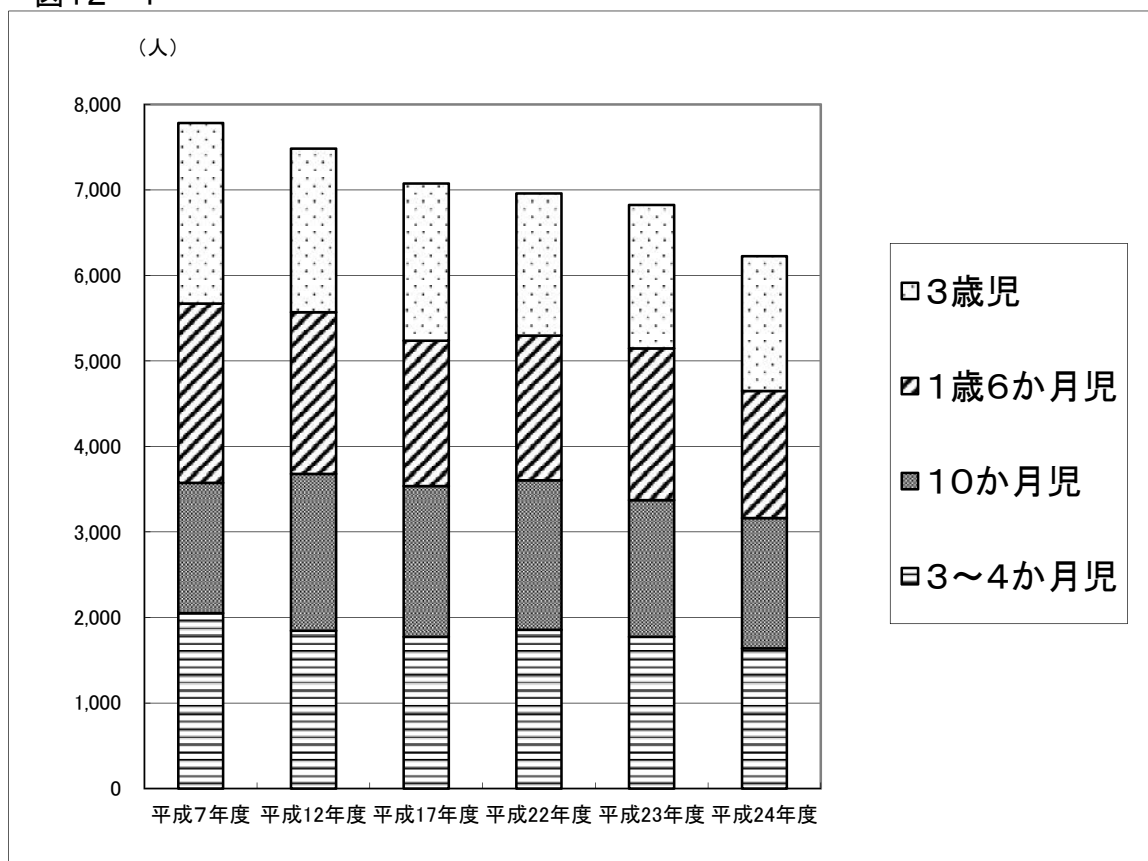
(1) 乳幼児健康診査の受診状況

(単位:人)

	3～4か月児	10か月児	1歳6か月児	3歳児	合計
平成7年度	2,052	1,521	2,097	2,112	7,782
平成12年度	1,845	1,834	1,891	1,911	7,481
平成17年度	1,774	1,763	1,698	1,837	7,072
平成22年度	1,856	1,747	1,693	1,661	6,957
平成23年度	1,775	1,598	1,772	1,678	6,823
平成24年度	1,638	1,523	1,489	1,574	6,224

〈資料:函館市の保健衛生,子ども未来部の概要〉

図12-1



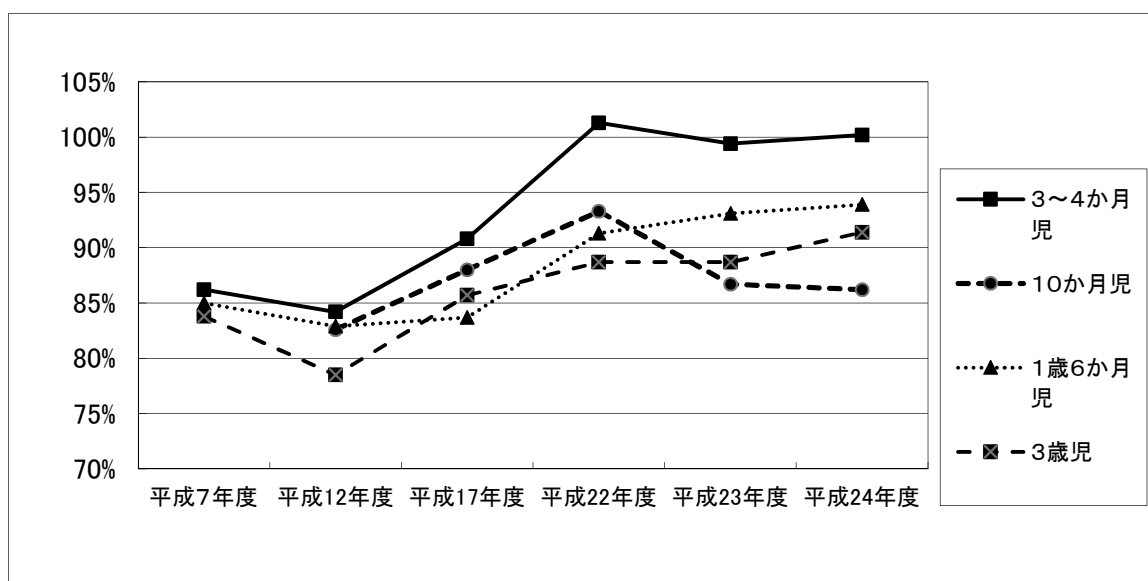
(2) 幼児健康診査の受診率の状況 (単位: %)

	3～4か月児	10か月児	1歳6か月児	3歳児
平成7年度	86.2		85	83.8
平成12年度	84.2	82.6	82.9	78.5
平成17年度	90.8	88	83.7	85.7
平成22年度	101.3	93.3	91.3	88.7
平成23年度	99.4	86.7	93.1	88.7
平成24年度	100.2	86.2	93.9	91.4

※平成7年度の10か月健診の受診率は集計されておりません。

〈資料: 函館市の保健衛生, 子ども未来部の概要〉

図12-2



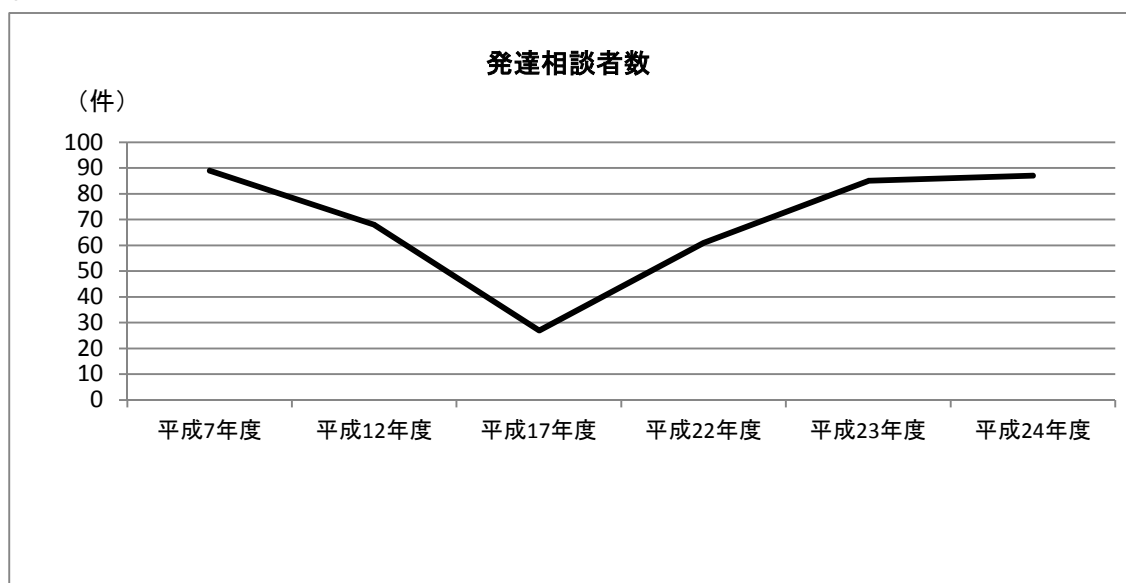
(3) 発達相談者数の状況

(単位:件)

年度	合計
平成7年度	89
平成12年度	68
平成17年度	27
平成22年度	61
平成23年度	85
平成24年度	87

〈資料:函館市の保健衛生,子ども未来部の概要〉

図12-3



13 児童虐待相談および子どもなんでも相談110番の実施状況

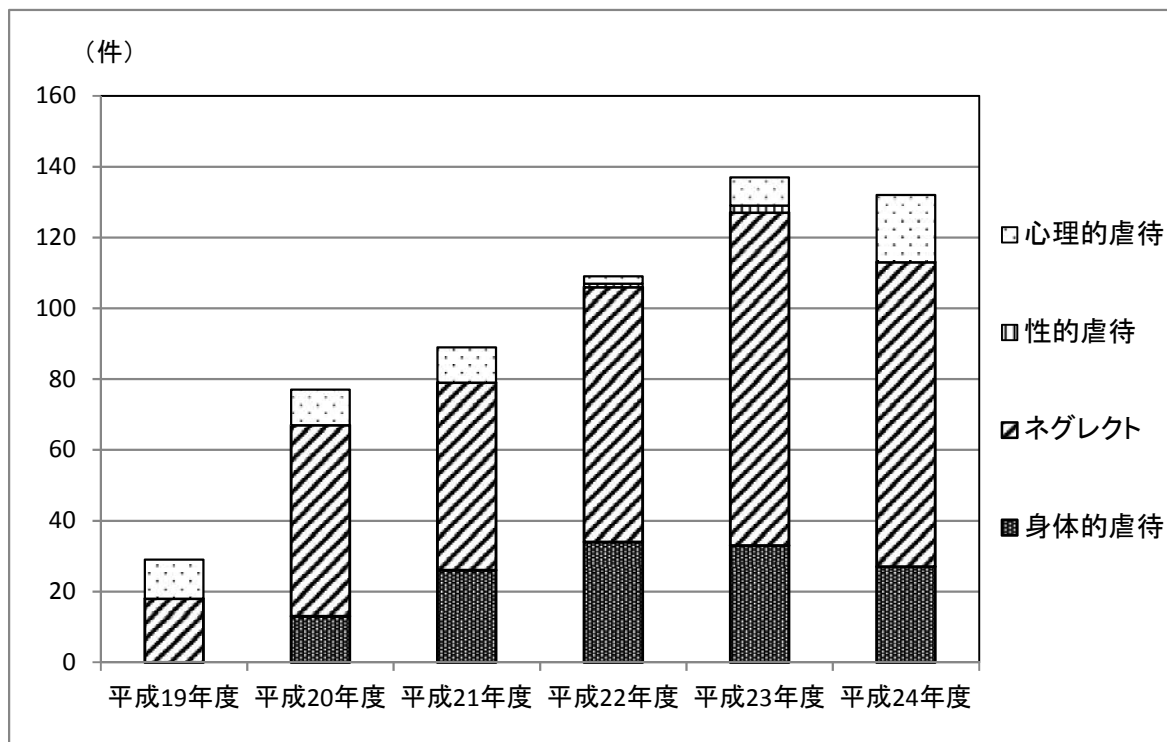
(1) 函館市要保護児童対策地域協議会が取り扱った児童虐待相談件数

(単位:件)

	身体的虐待	ネグレクト	性的虐待	心理的虐待	合計
平成19年度	0	18	0	11	29
平成20年度	13	54	0	10	77
平成21年度	26	53	0	10	89
平成22年度	34	72	1	2	109
平成23年度	33	94	2	8	137
平成24年度	27	86	0	19	132

〈資料: 函館市要保護児童対策地域協議会代表者会議資料〉

図13-1

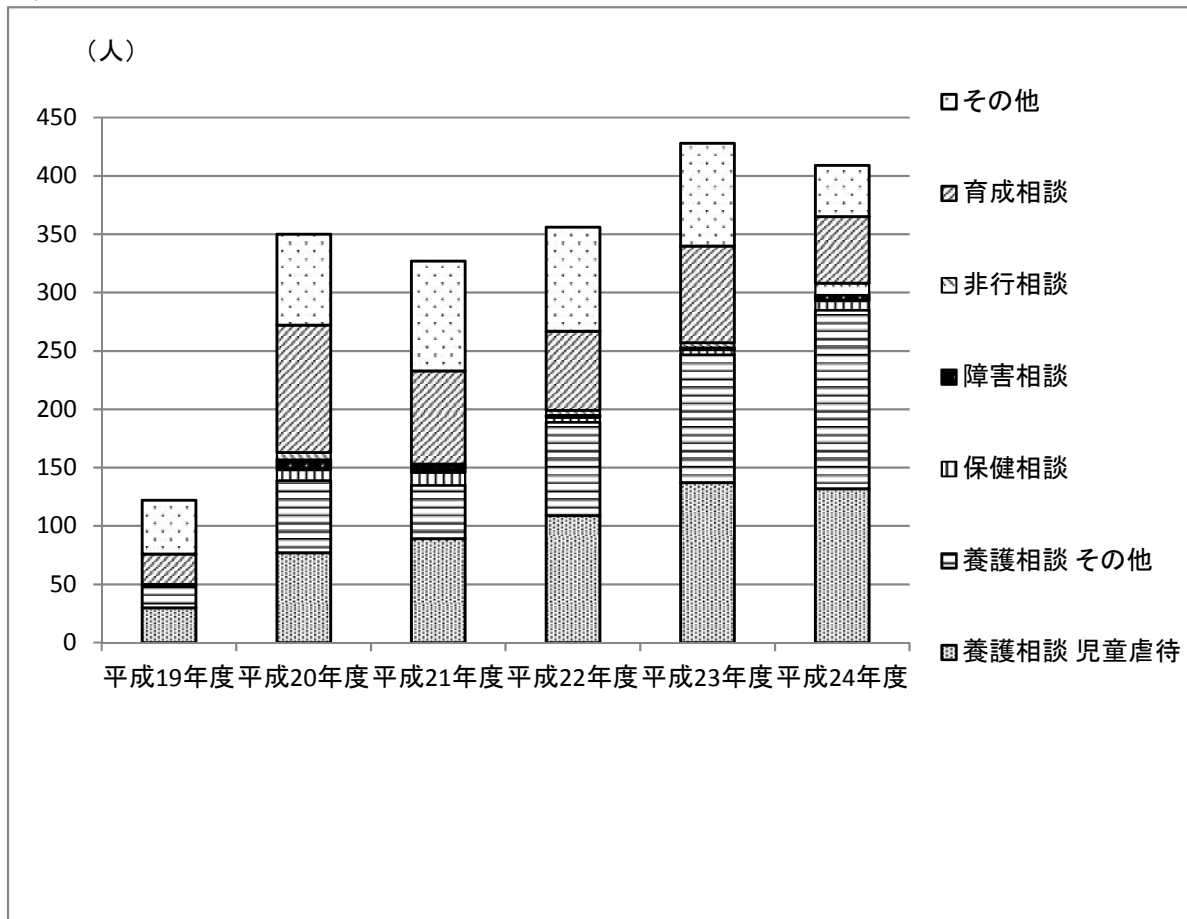


(2)子どもなんでも相談110番実施状況(※平成19年度は10月1日～) (単位:人)

	養護相談		保健相談	障害相談	非行相談	育成相談	その他	合計
	児童虐待	その他						
平成19年度	30	18	1	1	0	26	46	122
平成20年度	77	62	9	9	6	109	78	350
平成21年度	89	46	11	6	1	80	94	327
平成22年度	109	80	4	2	4	68	89	356
平成23年度	137	110	4	2	4	83	88	428
平成24年度	132	153	8	5	10	57	44	409

〈資料:函館市要保護児童対策地域協議会代表者会議資料〉

図13-2



14 保育料の階層区分の推移・全入所者数に占める率の推移

	人数(人)						率(%)					
	生活保護	所得税非課税			所得税課税世帯	合計	生活保護	所得税非課税			所得税課税世帯	合計
		市民税非課税	市民税均等割課税	市民税所得割課税				市民税非課税	市民税均等割課税	市民税所得割課税		
平成17年	286	894	270	222	1,890	3,562	8.03	25.10	7.58	6.23	53.06	100.00
平成22年	253	841	182	314	1,768	3,358	7.53	25.04	5.42	9.35	52.65	100.00
平成23年	269	869	157	319	1,765	3,379	7.96	25.72	4.65	9.44	52.23	100.00
平成24年	257	868	125	339	1,785	3,374	7.62	25.73	3.70	10.05	52.90	100.00

〈資料：函館市子ども未来部子ども企画課調製〉

※各年5月1日現在

図14-1

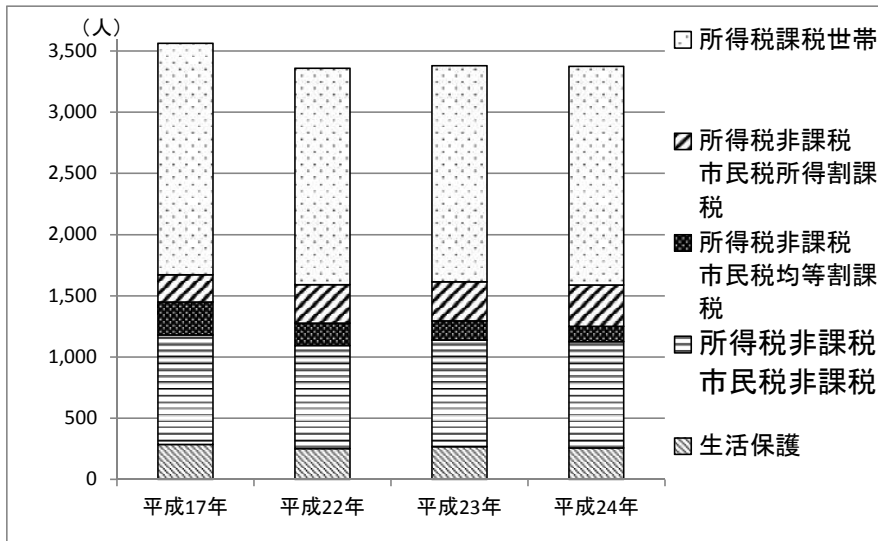
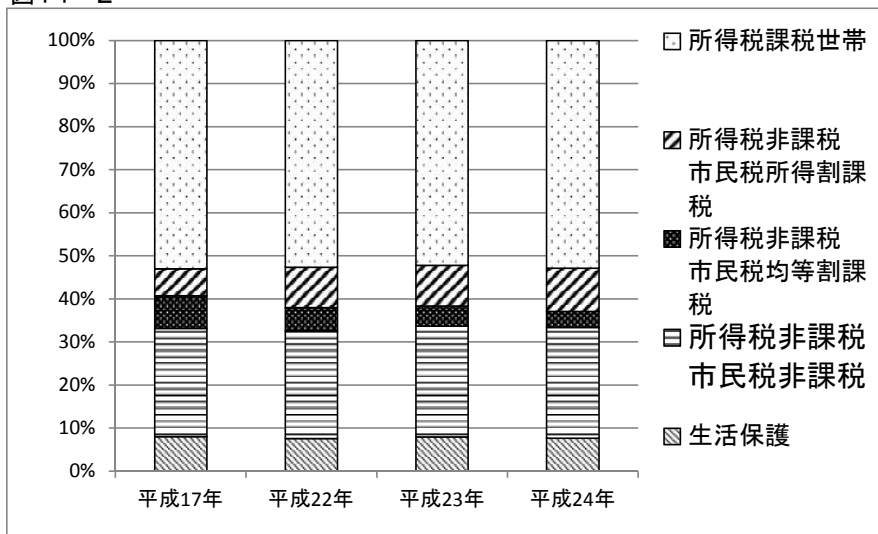


図14-2



15 幼稚園就園奨励費の推移・全入園者数に占める率の推移

	人数(人)			園児総数	率(全園児数に対する)		
	生活保護	市民税所得割 基準額以下	合計		生活保護	市民税所得割 基準額以下	合計
	市民税非課税				市民税非課税		
	所得割非課税				所得割非課税		
平成2年	533	2,239	2,772	4,671	11.41%	47.93%	59.34%
平成7年	308	2,255	2,563	4,217	7.30%	53.47%	60.78%
平成12年	381	1,996	2,377	3,728	10.22%	53.54%	63.76%
平成17年	371	2,076	2,447	3,508	10.58%	59.18%	69.75%
平成22年	387	2,088	2,475	3,154	12.27%	66.20%	78.47%
平成23年	387	2,125	2,512	3,120	12.40%	68.11%	80.51%
平成24年	343	2,165	2,508	3,187	10.76%	67.93%	78.69%

〈資料：函館の教育，子ども未来部調製〉

図15-1

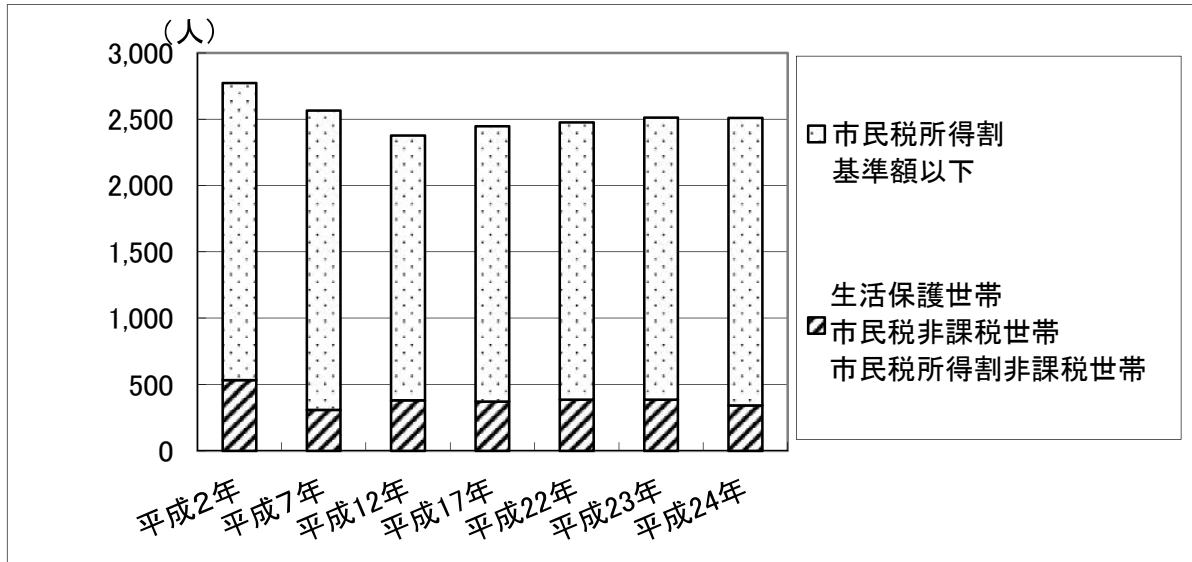
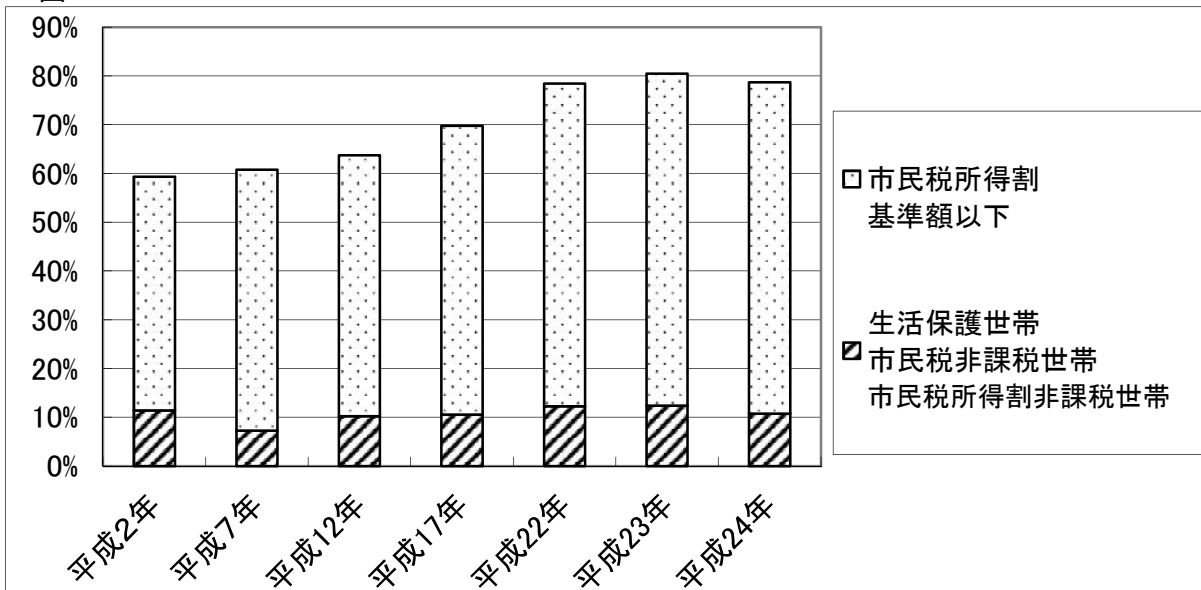


図15-2



16 ファミリー・サポート・センターの活動状況の推移

(単位:件)

活動内容	平成12年度	平成17年度	平成22年度	平成23年度	平成24年度
(1) 保育所・幼稚園の送り	241	1,274	260	519	149
(2) 保育所・幼稚園の迎え	140	725	308	692	315
(3) 保育所・幼稚園の登園前の預かり及び送り	4	10	180	131	144
(4) 保育所・幼稚園の迎え及び帰宅後の預かり	139	219	287	422	367
(5) 保育所・幼稚園の帰宅後の預かり	82	32	53	171	462
(6) 学校の送り			508	315	377
(7) 学校の迎え			561	350	222
(8) 学校の迎え後援助			63	91	283
(9) 学童の放課後の預かり	20	65	251	377	338
(10) 学童保育の迎え		101	344	150	75
(11) 学童保育迎え及び帰宅後の預かり		167	416	403	141
(12) 学童保育からの帰宅後の預かり	0	150	50	49	38
(13) 子供の病気時の援助	52	241	250	402	483
(14) 保育施設・学校休み	48	188	396	492	835
(15) 保育所等施設入所前の援助	130	383	148	7	0
(16) 保護者等の短時間・臨時的就労の場合の援助	936	508	190	345	695
(17) 保護者等の求職活動中の援助	15	15	18	45	29
(18) 保護者等の冠婚葬祭による外出、他の子供の学校行事の場合の援助		134	103	103	206
(19) 保護者等の買い物等外出の場合の援助		264	207	241	661
(20) 保護者の病気、その他急用の場合の援助	327	586	277	259	462
(21) 上記以外の活動内容	360	1,519	1,291	1,553	2,138
計	2,494	6,581	6,161	7,117	8,420

ファミリー・サポート・センターの会員数の推移

(単位:人)

種別	平成12年度	平成17年度	平成22年度	平成23年度	平成24年度
依頼会員	390	986	1,231	1,317	1,454
提供会員	89	159	277	287	300
両方会員	34	80	97	91	104
総会員数	513	1,225	1,605	1,695	1,858

〈資料:函館市子ども未来部調製〉

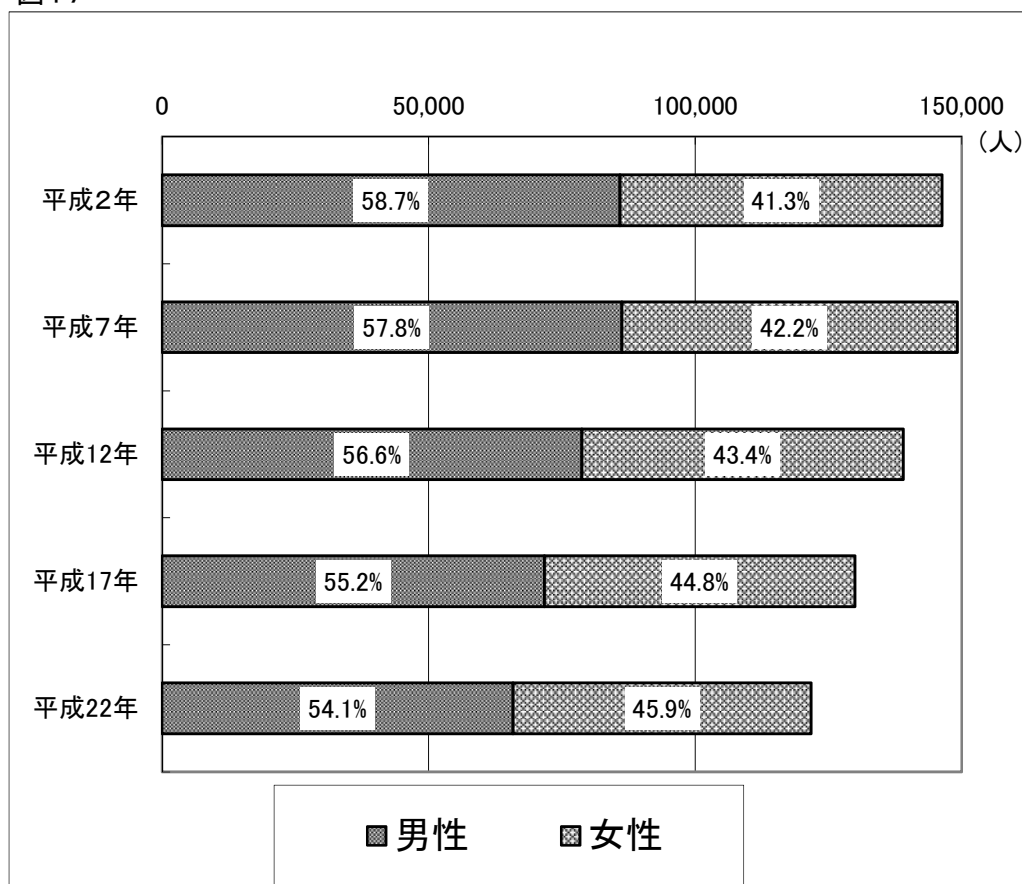
17. 就業者数の推移

(単位:人, %)

項目	就業者数			比率	
	男性	女性	合計	男性	女性
平成2年	85,874	60,436	146,310	58.7	41.3
平成7年	86,247	62,944	149,191	57.8	42.2
平成12年	78,733	60,297	139,030	56.6	43.4
平成17年	71,705	58,235	129,940	55.2	44.8
平成22年	65,864	55,870	121,734	54.1	45.9

〈資料:国勢調査〉

図17



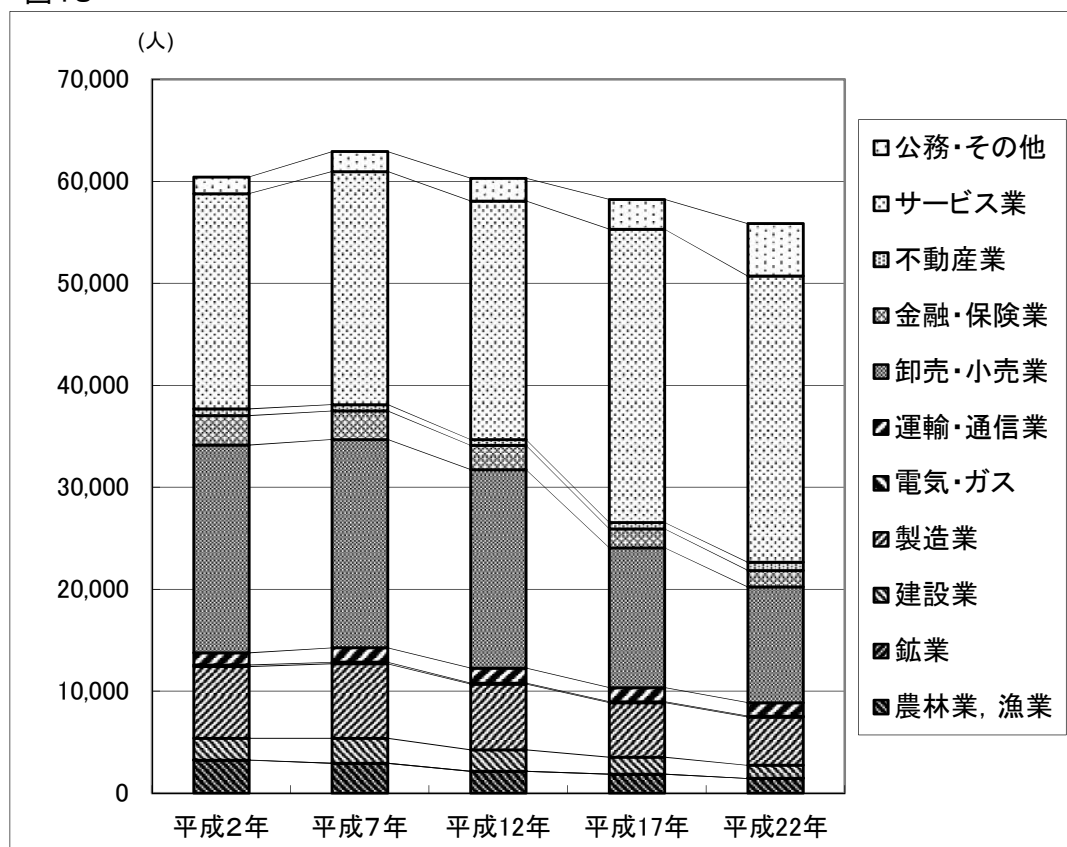
18. 女性の産業分類別就労者数の推移

(単位:人)

区 分		平成2年	平成7年	平成12年	平成17年	平成22年
1次	農林業, 漁業	3,255	2,932	2,157	1,873	1,456
2次	鉱業	20	18	18	6	8
	建設業	2,121	2,440	2,105	1,661	1,281
	製造業	7,044	7,320	6,413	5,355	4,738
3次	電気・ガス	142	143	111	88	86
	運輸・通信業	1,192	1,425	1,477	1,364	1,316
	卸売・小売業	20,374	20,424	19,457	13,746	11,352
	金融・保険業	2,894	2,811	2,399	1,847	1,618
	不動産業	652	605	557	608	803
	サービス業	21,114	22,866	23,389	28,782	28,066
	公務・その他	1,628	1,960	2,214	2,905	5,146
合 計		60,436	62,944	60,297	58,235	55,870

〈資料: 国勢調査〉

図18



19. 女性の年齢階級別就労率の推移

(単位:人,%)

		平成2年	平成7年	平成12年	平成17年	平成22年
25～29歳	総数	10,616	10,260	10,557	8,504	6,681
	就業者数	6,041	6,327	6,782	5,530	4,480
	就業者の割合	56.9	61.7	64.2	65.0	67.1
30～34歳	総数	10,721	10,048	9,750	9,968	8,055
	就業者数	4,766	5,032	5,153	5,696	5,036
	就業者の割合	44.5	50.1	52.9	57.1	62.5
35～39歳	総数	13,241	10,367	9,680	9,461	9,745
	就業者数	6,716	5,387	5,357	5,531	5,935
	就業者の割合	50.7	52.0	55.3	58.5	60.9
40～49歳	総数	28,107	27,621	22,447	19,183	18,335
	就業者数	16,473	17,137	13,868	12,443	12,251
	就業者の割合	58.6	62.0	61.8	64.9	66.8
25～49歳の総数		62,685	58,296	52,434	47,116	42,816
25～49歳の就業者数合計		33,996	33,883	31,160	29,200	27,702
就業者の割合		54.2	58.1	59.4	62.0	64.7

〈資料:国勢調査〉

図19

