

広報 市政 はこだて

函館市ホームページ
ツイッター

市政広報テレビ番組
市政広報ラジオ番組

[https://www.city.hakodate.hokkaido.jp/
@Hakodate_PR](https://www.city.hakodate.hokkaido.jp/@Hakodate_PR)で市政情報を配信中です。

STV 毎週土曜日11:54

HBC 月～金曜日10:50

FMいるか 月～金曜日8:20、17:40の2回

■今月の主な内容

31年度（2019年度）予算案決まる・・・2・3P

統一地方選挙・・・・・・・・・・・・・・4P

市電・バス乗車料金の助成制度について・・・5P

転入届・転出届などの臨時窓口を開設します・6P

燃やせるごみ・資源ごみの自己搬入について・7P

奨学金・育英金制度のご案内・・・・・・・・・・8P

「はこだて」で学習習慣・生活習慣の定着を！・9P

3 平成31年
2019
No.960

災害緊急情報やJアラート情報を配信 函館市 ANSIN メール

消防や災害など緊急性の高い安心安全情報や市政情報を電子メールで配信しています。hk-d-ansin@kml.jpへ空メールを送信または右のQRコードで配信登録できます。



冬の
夜空に
願いを
込めて

函館の冬を彩るはこだて冬フェスティバルの新企画「ひかりのガーデン」が2月9日、元町公園で開催されました。前日の悪天候から一転、雲ひとつない好天に恵まれました。

坂道をライトアップし函館の夜景を一望しながら滑り降りる光のチューブスライダーや浮き球キャンドルをちりばめた光のフォトスポット、温かい料理を提供する光のマルシェなど、子どもから大人まで楽しめる企画により、会場は多くの市民や観光客でにぎわいました。

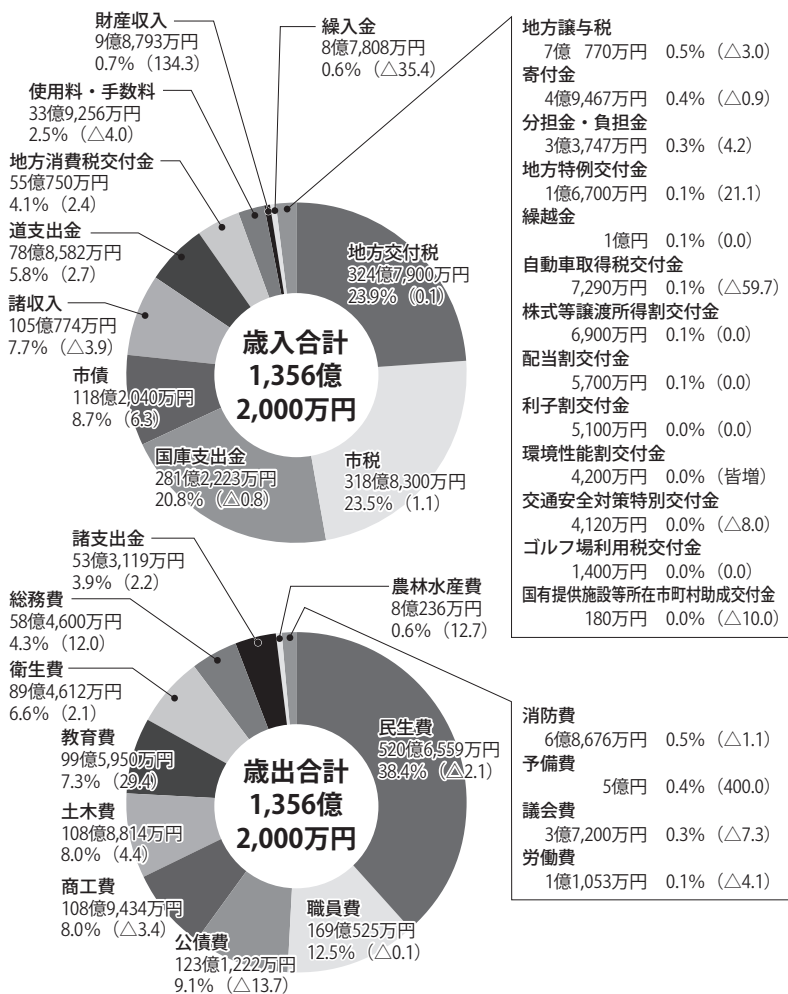
また、未来に向けて願いを込めたランタンが一斉に打ち上

げられ、澄み切った冬の夜空に幻想的な光景が広がりました。フィナーレでは美しく光り輝く函館海上冬花火に、誰もが寒さも忘れ見入っていました。

このほか、当日は函館朝市の「光の夜市」、BAYはこだてイベント広場と運河の「海に浮かぶ神社」など、光でつながる多彩なイベントにより、温かな光が函館の街を包み込みました。

Festival
Town
HAKODATE

31年度一般会計予算案 ※()内は30年度予算額に比べた増減率(%)



予算総額 2,623億7,900万円
(前年比0.2%減)

一般会計
行政の基本的な事業に要する経費を市税などを主な財源として経理する会計
1,356億2,000万円
(前年比0.5%増)

特別会計
事業目的を限定し、特定の歳入を特定の事業に充てて経理する会計
814億3,100万円
(前年比2.4%減)

企業会計
独立採算による特定の事業を経理する会計
453億2,800万円
(前年比1.6%増)

(注) 前年比＝前年度当初予算比

お問合せ 財政課 ☎21-3526

市の31年度の予算案が決まり、開会中の市議会定例会に提案しています。31年度の予算は、市長改選期にあたるため、行政運営の基本的経費および継続事業を中心とした骨格予算を編成し、新規の政策的経費については、6月議会に提案することとしています。

総額は約2624億円 31年度(2019年度)予算案決まる

骨格予算
で編成

31年度 特別会計予算案 (単位：万円 △は減)

| 区分 | 金額 | 30年度当初予算額に比べ | |
|----------------|-----------|--------------|--------|
| | | 増減額 | 増減率(%) |
| 港湾事業 | 37億4,500 | △4,400 | △ 1.2 |
| 国民健康保険事業 | 283億9,100 | △11億7,500 | △ 4.0 |
| 自転車競走事業 | 152億8,800 | △8億 200 | △ 5.0 |
| 奨学資金 | 2,800 | △300 | △ 10.9 |
| 地方卸売市場事業 | 4億1,900 | △500 | △ 1.2 |
| 介護保険事業 | 292億 400 | 1億3,600 | 0.5 |
| 発電事業 | 400 | △100 | △ 6.4 |
| 母子父子寡婦福祉資金貸付事業 | 1億8,500 | 3,400 | 22.6 |
| 後期高齢者医療事業 | 41億6,700 | △1億1,000 | △ 2.6 |
| 合計 | 814億3,100 | △19億7,000 | △ 2.4 |

31年度 企業会計予算案 (単位：万円 △は減)

| 会計区分 | 収益的収支 | 資本的収支 | 純利益純損失 | 累積財源過不足額 | 一般会計からの繰入 | |
|---------|-------|-----------|-----------|----------|-----------|----------|
| | | | | | 収入 | 支出 |
| 水道事業 | 収入 | 49億7,100 | 12億3,300 | 2億 400 | 31億3,400 | 8,300 |
| | 支出 | 46億4,900 | 28億2,700 | | | |
| 公共下水道事業 | 収入 | 78億6,000 | 40億9,100 | 8億 900 | 20億4,900 | 17億2,800 |
| | 支出 | 68億9,300 | 65億5,600 | | | |
| 交通事業 | 収入 | 14億8,100 | 3億8,900 | △7,700 | 4億5,200 | 3億3,100 |
| | 支出 | 15億2,200 | 5億4,900 | | | |
| 病院事業 | 収入 | 212億5,400 | 11億5,900 | 10億3,400 | △35億4,300 | 25億9,100 |
| | 支出 | 202億2,200 | 21億1,000 | | | |
| 合計 | 収入 | 355億6,600 | 68億7,200 | 19億7,000 | 20億9,200 | 47億3,300 |
| | 支出 | 332億8,600 | 120億4,200 | | | |

(注) 病院事業の累積財源過不足額は、健全化法の資金過不足額を用いて算出しています。

※ 水道・公共下水道・交通事業は企業局管理部経理課 (☎27-8721)、病院事業は病院局管理部経理課 (☎43-2000) へお問合せください。

働き方改革関連法のお知らせ

お問合せ 北海道労働局 ☎011-709-2311

厚生労働省では、4月1日から施行される働き方改革関連法に対応した、36(サブロク)協定などのリーフレットを作成しました。詳しくは厚生労働省または北海道労働局HPをご覧ください。

また、各労働基準監督署労働時間相談・支援コーナーで、働き方改革への取組をはじめとした相談を受け付けていますので、ご利用ください。

厚生労働省HP
「働き方改革」の実現に向けて



北海道労働局HP
働き方改革



1 函館の経済を元気にします

| | |
|----------------------------------|-------------|
| ○海外観光プロモーション実施経費 | 2,338万7千円 |
| ○国内観光プロモーション実施経費 | 2,090万円 |
| ○《新》ツインシティ提携30周年記念事業費 | 200万円 |
| ○函館マラソン大会開催負担金 | 3,600万円 |
| ○オリンピック・パラリンピック強化合宿誘致関係経費 | 120万7千円 |
| ○スポーツ合宿誘致補助金 | 400万円 |
| ○《新》ワイン用ぶどう栽培支援事業費補助金 | 60万円 |
| ○造林事業促進補助金 | 676万3千円 |
| ○沿岸漁業構造改善対策事業費補助金 | 1億959万5千円 |
| ○国際水産・海洋都市構想推進費 | 1億1,298万5千円 |
| ○食の産業化関係経費 | 1,798万4千円 |
| ○《新》インバウンド向け販路開拓支援事業費 | 120万円 |
| ○ふるさと納税関係経費(申し込みサイト、PR広告の拡充) | 1億5,000万円 |
| ○女性・高齢者の就労体験事業費(対象者に高齢者を追加) | 420万円 |
| ○魚種転換支援事業費 | 4,310万円 |
| ○IT活用による生産性向上支援事業費 | 3,300万円 |
| ○創業支援事業負担金(若者向け創業バックアップ助成金の新設など) | 1,300万円 |

2 子どもたちと若者の未来を拓きます

| | |
|----------------------------------|--------------|
| ○マザーズ・サポート・ステーション事業費 | 404万6千円 |
| ○産婦健康診査事業費 | 1,037万円 |
| ○就学扶助費 | 3億8,360万1千円 |
| ○《新》保育体制強化事業費補助金(31か所) | 2,943万円 |
| ○給付型奨学金 | 456万円 |
| ○ひとり親家庭等子どものための学習支援事業費 | 200万円 |
| ○児童扶養手当(支給回数の見直し) | 21億2,029万1千円 |
| ○《新》低所得の未婚のひとり親に対する臨時・特別給付金支給事業費 | 273万円 |
| ○母子家庭等自立支援給付金支給事業費 | 2,257万2千円 |
| ○生活困窮者自立支援対策事業費 | 1,708万1千円 |
| ○《新》スクールソーシャルワーカー関係経費 | 140万円 |
| ○地域放課後児童健全育成事業費(59クラブ) | 6億3,371万6千円 |
| ○統合児童館(金堀町)建設事業費 | 2億4,272万円 |
| ○コミュニティ・スクール推進事業費(50校→全校配置) | 214万2千円 |
| ○未来のIT人材育成推進費 | 490万円 |
| ○《新》しごとフェスタ開催経費 | 120万円 |
| ○《新》若者の地元定着支援事業費 | 30万円 |
| ○女性の再就業支援事業費 | 899万5千円 |
| ○男女共同参画推進費 | 143万1千円 |

3 市民の安全・安心を守ります

| | |
|-------------------------|---------------|
| ○国民健康保険事業 | 283億9,083万8千円 |
| ○高齢者・障がい者にやさしい道づくり事業費 | 2,300万円 |
| ○総合福祉センター設備整備費 | 7,400万円 |
| ○高齢者保健福祉計画推進関係経費 | 6億9,735万円 |
| ○介護助手活用促進事業費 | 100万円 |
| ○介護職員初任者研修受講支援事業費 | 150万円 |
| ○障がい者基本計画推進関係経費 | 78億5,240万9千円 |
| ○亀田交流プラザ整備事業費 | 22億143万3千円 |
| ○市民会館耐震等改修事業費 | 20億5,788万円 |
| ○町会交付金 | 6,867万円 |
| ○町会会館建設費補助金(8館) | 1,596万3千円 |
| ○町会備品設備整備費補助金(緊急対応分の追加) | 260万1千円 |
| ○街路灯設置費補助金 | 5,278万4千円 |

| | |
|------------------------------|--------------|
| ○街路灯電灯料補助金 | 7,482万3千円 |
| ○性暴力被害者支援関係経費 | 400万円 |
| ○防災対策経費(《新》長期停電等対策用備蓄品の追加など) | 8,782万4千円 |
| ○《新》恵山・楸法華・南茅部支所庁舎設備改修費 | 800万円 |
| ○除雪費 | 7億260万円 |
| ○特定建築物耐震化支援事業費 | 8億8,895万9千円 |
| ○公営住宅建設費(大川団地) | 2億6,189万円 |
| ○交通事業建設改良費 | 3億8,916万7千円 |
| ○上水道整備事業費 | 14億4,443万4千円 |
| ○下水道整備事業費 | 23億3,166万7千円 |
| ○生活排水対策費 | 1,761万5千円 |
| ○河川改修事業費 | 2億4,010万円 |
| ○排水路整備事業費 | 4,700万円 |
| ○消防自動車購入費(水槽付消防ポンプ自動車など) | 1億4,950万円 |
| ○《新》プラスチックごみ対策費 | 60万円 |
| ○家庭ごみ減量化関係経費 | 4,027万4千円 |
| ○新廃棄物処理システム構築関係経費 | 5,409万5千円 |
| ○大間原発訴訟関係経費 | 621万9千円 |

4 まちの魅力をさらに高めます

| | |
|---|-------------|
| ○道路橋梁新設改良費 | 25億6,820万円 |
| ○街路整備事業費(日吉中央通ほか2路線) | 8億2,380万円 |
| ○函館山遊歩道整備費 | 5,000万円 |
| ○公園等整備費 | 1億7,310万円 |
| ○函館駅周辺公共駐車場関係経費 | 3,556万3千円 |
| ○《新》函館駅前自転車駐車場整備費 | 1,100万円 |
| ○観光資源施設整備費 | 8,080万円 |
| ○視点場整備事業費 | 5,000万円 |
| ○《新》伝統的技術者継承人材育成事業費 | 120万円 |
| ○はこだてみらい館・はこだてキッズプラザ関係経費 | 2億1,847万8千円 |
| ○函館駅前通整備関係経費 | 4,362万5千円 |
| ○函館コミュニティプラザ関係経費 | 5,856万3千円 |
| ○地域ブランド関係経費 | 390万円 |
| ○観光客受入環境整備経費(《新》インバウンド対応スキルアップ人材育成経費など) | 5,481万円 |
| ○港まつり開催負担金 | 2,620万円 |
| ○《新》はこだて夜祭りinグリーンプラザ開催経費 | 800万円 |
| ○特別史跡五稜郭跡環境整備事業費 | 3,140万円 |
| ○重要文化財旧函館区公会堂保存修理事業費 | 3億645万3千円 |
| ○文化財建造物保存修理事業費補助金 | 5,735万円 |
| ○史跡垣ノ島遺跡整備事業費(南茅部) | 1億7,840万円 |
| ○縄文遺跡群世界遺産登録推進関係経費 | 274万1千円 |
| ○港湾施設整備費 | 19億5,820万円 |
| ○函館港利用促進関係経費 | 4,242万3千円 |
| ○函館空港整備事業費負担金(用地造成、電源施設など) | 8,197万5千円 |
| ○函館空港国際航空便就航促進事業費補助金 | 613万7千円 |
| ○美原地区路線バス乗降場整備事業費および関連事業費 | 2,315万5千円 |
| ○定住者誘致推進事業費 | 237万円 |

5 広域連携の強化に努めます

| | |
|------------------------|-------------|
| ○道南ドクターヘリ運航経費 | 949万6千円 |
| ○広域観光連携推進経費 | 290万8千円 |
| ○青函圏観光都市会議負担金 | 150万円 |
| ○北海道ドラマティックロード推進協議会負担金 | 300万円 |
| ○北海道知事及び北海道議会議員選挙費 | 7,674万9千円 |
| ○函館市長及び函館市議会議員選挙費 | 1億2,321万1千円 |

統一地方選挙 投票日は

知事・道議選挙 4月7日(日)

市長・市議選挙 4月21日(日)

北海道知事・北海道議会議員選挙

投票できる方

次の年齢および住所を満たし、かつ選挙権を有する方

- ▷年齢…平成13年4月8日までに生まれた方
- ▷住所…平成31年3月28日(木)までに引き続き3か月以上函館市に住民登録をしている方および転出後4か月を経過しない方

期日前投票

投票日に仕事や用事のある方は、投票日前に投票ができます。

| 期間 | 場所 | 時間 |
|--------------------|--------------------------------------|-------------|
| 3/22(金) ～4/6(土) | 函館市役所 1階市民ホール、湯川支所 | 8:30～20:00 |
| | イトーヨーカドー 1階イベントスペース | 9:00～20:00 |
| 3/30(土) ～4/6(土) | 戸井支所、恵山支所、南茅部支所、 榎法華総合センター | 8:30～20:00 |
| | フレスポ函館戸倉駐車場内ユニットハウス | 9:00～20:00 |
| | ポールスターショッピングセンター、 昭和タウンプラザ内ベスト電器前 | 10:00～20:00 |
| 4/3(水) | Gスクエア(シエスタハコダテ 4階) | 14:00～19:00 |

- ※ 3/22～3/29の期間は、知事選挙のみの投票となります。
- ※ 3/30～4/6の期間は、知事と道議選挙を同時に投票できます。

函館市以外に滞在している方の投票

長期出張、出稼ぎなどのため函館市で投票できない方は、滞在先の市町村で不在者投票ができます。

事前に本人が記入した投票用紙等の請求書を、選挙管理委員会事務局あてに郵送または直接お持ちください。

病院等に入院している方の投票

北海道選挙管理委員会が指定する病院や老人ホームなどに入院・入所している方は、その施設内で不在者投票ができます。各施設の職員に申し出てください。

郵便による不在者投票

身体障害者手帳または戦傷病者手帳をお持ちで一定の障がいのある方、介護保険被保険者証の要介護状態区分が「要介護5」で投票所に行けない方は、在宅で投票ができる制度があります。詳しいことは選挙管理委員会事務局にお問合せください。

- ※ 投票用紙の請求期限は4月3日(水)までとなっていますのでご注意ください。

函館市に転入・函館市から転出した方の選挙権

北海道外の都府県へ転出した方は、投票することができません。

転入した方・北海道内の市町村に転出した方は、住所要件等の確認がありますので、詳しくは選挙管理委員会事務局へお問合せください。

投票所入場券

世帯主あてに、圧着ハガキで3月30日(土)頃までに届くよう発送する予定です。ハガキを開くと世帯4人まで連記した入場券となっており、投票所が記載されています。

市内で転居した方の投票所

3月18日(月)以後に転居届出をした方の投票所は、**前住所地の投票所**(入場券に記載されています)となりますので、ご注意ください。

選挙公報の配布

配布業者(東部4地域は町会)による戸別配布で、4月5日(金)までに全世帯にお届けします。

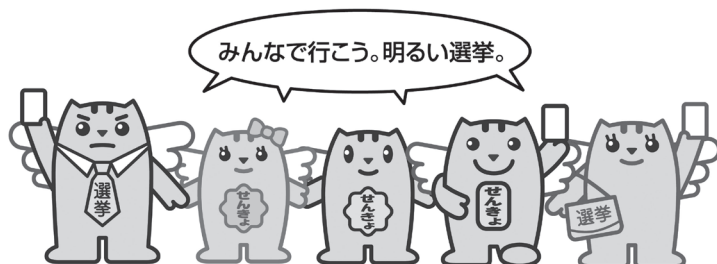
函館市長・函館市議会議員選挙

投票できる方

次の年齢および住所を満たし、かつ選挙権を有する方

- ▷年齢…平成13年4月22日までに生まれた方
- ▷住所…平成31年4月13日(土)までに引き続き3か月以上函館市に住民登録をしている方

- ※ 他の市町村へ転出した方は投票できません。
 - ※ 投票方法など詳細は本紙4月号でお知らせします。
- お問合せ 選挙管理委員会事務局 ☎21-3594



HP 市電・バス乗車料金の助成制度について

障がい者、70歳以上の高齢者を対象とした市電・函館バスの交通料金助成を受けるためには、申請が必要です。(既に申請済みの方は手続きは不要です。)

ご不明な点がございましたら担当課へお問合せください。



■身体・知的障がい者

対象 市内に在住し、身体障害者手帳（1～4級）・療育手帳（重度または中度）をお持ちの方、特別児童扶養手当の対象児童

申請に必要なもの 必要事項を記入した申請書、事前に購入した「障がい者用イカすニモカ」、身体障害者手帳または療育手帳、印鑑（シャチハタ不可） ※ 介護人が助成対象の場合は「スターイカすニモカ」

お申込み 障がい保健福祉課（☎21-3263 ☎27-2770）、各支所

※ お持ちの福祉専用乗車カード（磁気カード）は、2020年3月31日まで使用できます。

■精神障がい者

対象 市内に在住し、精神障害者保健福祉手帳（1～3級）をお持ちの方

申請に必要なもの 必要事項を記入した申請書、事前に購入した「スターイカすニモカ」、精神障害者保健福祉手帳、印鑑（シャチハタ不可）

お申込み 障がい保健福祉課（☎21-3077）、東部4支所の市民福祉課

※ お持ちの福祉専用乗車カード（磁気カード）は、2020年3月31日まで使用できます。

■高齢者（70歳以上）

70歳以上でこれから申請される方、転入された方は、事前に購入した「イカすニモカ」と、健康保険証などの身分証明書を持参し申請してください。

なお、これから70歳になる方には、誕生月の前月に個別にご案内します。

お申込み 高齢福祉課、各支所 ※ 手続き等に関するお問合せは地域福祉課（☎21-3022）へ。

※ お持ちの高齢者交通料金助成専用乗車カード（磁気カード）は、2020年3月31日まで使用できます。

HP 重度身体障害者等タクシー基本料金の助成について

今年度のタクシー乗車券は、3月31日(日)で使用できなくなります。

31(2019)年度のタクシー乗車券については、申請書を提出された方に3月末に送付します。

なお、対象になる方で、申請手続きがお済みでない方はお問合せください。

対象 視覚障がい1～2級・下肢または体幹障がい1～3級・内部障がい1級の方、療育手帳A判定の方

お問合せ 障がい保健福祉課 ☎21-3263 ☎27-2770

HP 忘れないで「函館大火」



昭和9（1934）年3月21日に発生した「函館大火」は、瞬間最大風速39メートルの強風にあおられ、全市の3分の1を焼き尽くし、2,166人の尊い人命を奪いました。

市では、この大火を二度と繰り返さないよう、毎月21日を「防火の日」と定めています。

この時季は、空気が乾燥し強風が吹くなど、火災が拡大しやすいことから、火の元・火の取り扱いに十分注意しましょう。

お問合せ 消防本部予防課 ☎22-2144

函館大火殉難者86回忌慰霊法要

日時 3月21日(木) 午前9時（受付は8時半～）

会場 函館市慰霊堂（大森町33番33号）

※ 自由参拝は3月21日(木)の午前9時半～午後3時

お問合せ 保健福祉部管理課 ☎21-3298

転入届・転出届などの 臨時窓口を開設します

日時：3月31日(日) 8:45～17:30
場所：市役所本庁舎、亀田支所

身分証明書や添付書類が必要な場合もありますので、詳しいことは事前に担当課へお問合せください。なお、マイナンバーカードによる転入等はできません。

■マイナンバーカードの交付手続き

3月31日(日)は午後4時まで、4月1日(月)～3日(水)は午後6時までに窓口へお越しください。(時間延長は本庁舎のみ)

■マイナンバーカードの交付申請後に、まだ交付を受けていない方へ

ご自宅に届いたはがき(個人番号カード交付・電子証明書発行通知書兼照会書)に記載されている交付場所が亀田支所以外の各支所の場合、事前に電話連絡することで臨時窓口の開設日に市役所本庁舎、亀田支所でマイナンバーカードの交付が受けられます。(窓口延長時の本庁舎でも交付します)
▷3月31日(日)、4月1日(月)～3日(水)の交付を希望する方は、3月22日(金)までに、はがきに記載の交付場所へ連絡してください。

■4月1日(月)～3日(水)は本庁舎窓口の時間を延長します

市役所本庁舎の窓口を午後7時まで時間延長します。(取扱業務は右表の●印です)

■取扱業務・お問合せ

| 届けの受付 | | | |
|-----------|---|----------|----------|
| ● | 住所異動届(転入(住基・マイナンバーカードによる転入を除く)・転出・転居届等) | ☎21-3173 | 戸籍住民課 |
| | 印鑑登録申請 | | |
| | 戸籍に関する届出(出生・婚姻・離婚等) | | |
| | 住居表示に関する届出【本庁舎のみ】 | ☎21-3121 | |
| ● | 国民年金の加入・免除等に関する手続き | ☎21-3159 | 国保年金課 |
| | 国民健康保険に関する手続き | ☎21-3150 | |
| | 後期高齢者医療制度に関する手続き | ☎21-3184 | |
| 異動の手続き | | | |
| ● | 介護保険被保険者証(住所異動に伴うもの) | ☎21-3025 | 高齢福祉課 |
| ● | 療育手帳 | ☎21-3302 | 障がい保健福祉課 |
| | 精神障害者保健福祉手帳 | ☎21-3077 | |
| | 身体障害者手帳 | ☎21-3264 | |
| | 医療助成(重度心身障害者) | ☎21-3187 | |
| ● | 医療助成(子ども・ひとり親家庭等) | ☎21-3181 | 子育て支援課 |
| | 児童手当・児童扶養手当 | ☎21-3267 | |
| 証明書等の交付 | | | |
| ● | 戸籍・住民票(広域交付を除く)・印鑑登録証明書 | ☎21-3168 | 戸籍住民課 |
| | 母子健康手帳・出稼労働者手帳 | | |
| | マイナンバーカード | | |
| | 転入学指定書(指定外学校への就学希望を除く)特別永住者証明書【本庁舎のみ】 | | |
| ● | 納付確認書(国民健康保険・後期高齢者医療制度) | ☎21-3154 | 国保年金課 |
| | 税務証明書(所得証明・納税証明など) | ☎21-3206 | 税務室市民税担当 |
| 保険料の納付・相談 | | | |
| ● | 国民健康保険・後期高齢者医療制度【本庁舎のみ】 | ☎21-3153 | 国保年金課 |

住所異動届はお早めに

- ▷転入届＝他の市区町村から函館市に移ってきた日から14日以内
- ▷転出届＝函館市から他の市区町村へ移る前
- ▷転居届＝市内で引っ越しをしてから14日以内

3月22日(金)～4月3日(水)の期間は大変な混雑が予想されます。特に午前10時頃から午後2時頃までは混み合いますので、時間に余裕を持ってお越しください。

※届出時は、運転免許証や健康保険証などで本人確認が必要です。また、カードに記載された住所を届出の住所に修正しますので、マイナンバーカード・マイナンバー通知カード・住民基本台帳カードをご持参ください。

お問合せ 戸籍住民課 ☎21-3173

函館の**子育て情報**をグルッとまとめた**アプリ**

HP **子育て情報 無料 アプリ グルッコ**

Grucco

お問合せ先 函館市子ども未来部子ども企画課
TEL: 0138-21-3946
e-mail: kodomokikaku@city.hakodate.hokkaido.jp

健診・予防接種情報を
プッシュ通知で受け取れる!



健診等情報

子どもに関する施設など
地図で調べて行ってみよう!



施設マップ

子どもに関するイベントなど
ご家族でのお出かけに!



イベント情報

ダウンロード

アプリケーションストアで
ぐるっこ
と検索してください。



HP 燃やせるごみ・資源ごみの自己搬入について

燃やせるごみの自己搬入について

3月は引っ越しなどにより、一時的に多量のごみが発生する時期です。

燃やせるごみは日乃出清掃工場へ直接お持ち込みいただけますが、例年、場内や周辺道路が大変混み合い、待ち時間が1時間以上かかる場合があります。

数回に分けて収集日に出すか、繁忙期を避けてお持ち込みいただくなど、ご理解とご協力をお願いします。

受入時間 午前8時45分～午後5時（月～土曜日、祝日）

お問合せ 日乃出クリーンセンター ☎56-3819



資源ごみ（缶・びん・ペットボトル）の受入日時が変わります

リサイクルセンターでは、家庭から排出される資源ごみ（缶・びん・ペットボトル）を受け入れしていますが、次のとおり受入日時を変更します。

4月1日以降、土曜日は搬入できませんので、ご理解とご協力をお願いします。

| 施設名 | 受入日時 | |
|--------------------------|--|---|
| | 現行 | 31年4月1日～ |
| リサイクルセンター （東山町151番地6） | 午前8時45分～正午 午後1時～4時15分 （月～土曜日、祝日） | 午前8時45分～正午 午後1時～4時15分 （月～ <u>金曜日</u> 、祝日） |

お問合せ リサイクルセンター ☎56-3196

2019年度版 ごみ収集日カレンダーの配布

3月13日(水)～20日(水)に各家庭にお届けします。（戸井・恵山・榎法華・南茅部支所管内は、本紙に折込）

このカレンダーは、2019年4月から2020年3月までのごみの収集日を両面に掲載していますので、大切に保管し、ご活用ください。

※ 配布期間を過ぎても届いていない、あるいは収集地域の違うカレンダーが届いた場合は、お問合せください。

お問合せ 清掃事業課 ☎51-0796

東部4支所管内にお住まいの方は各支所の市民福祉課

ダンボール箱を利用した 生ごみ堆肥づくり講習会参加者募集

屋内で手軽にできるダンボールコンポスト容器の組み立て方や堆肥づくりの方法、ポイントなどを説明します。

日時 3月19日(火) 午前10時～11時半

会場 中央図書館

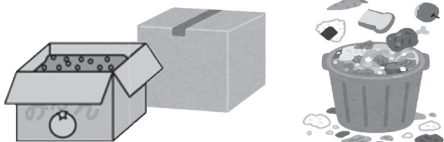
講師 柿崎 陽子氏（はこだて魚の会代表）

対象 市内在住の方

定員 30人（申込順）

お申込み 3月12日(火)までに電話、FAX、電子メール（件名「生ごみ堆肥づくり講習会申込み」）で、住所・氏名・電話番号を明記し、環境推進課（☎51-0798 ☎51-3498

✉kankyoh-suishin@city.hakodate.hokkaido.jp）へ。



HP カセット式ガスボンベ・スプレー缶の出し方にご注意ください

収集・運搬および処理の安全上、カセット式ガスボンベやスプレー缶をごみに出す際は、中身を使い切るか、火気のない通気性の良い場所で中身を完全に出し切り、ほかの燃やせないごみとは分けて、燃やせないごみの指定袋（緑色）に入れて出してください。（穴を開ける必要はありません。）

お問合せ 清掃事業課 ☎51-0796

カセット式
ガスボンベ
「使い切る」



スプレー缶
「使い切る」か
「出し切る」



奨学金・育英金制度のご案内

HP 函館市奨学生 ※書類審査あり

市民の子弟で修学困難な学生・生徒に、奨学金を無利子でお貸しします。詳しいことはお問合せください。

募集人員 17人程度

申請書交付 3月1日(金)～15日(金)

申請受付 3月29日(金)まで

※ 次の要件をすべて満たす連帯保証人が2人必要。

▷市内に居住している▷独立の生計を営み奨学金の返済能力がある(65歳未満)▷市税の滞納なし▷函館市奨学金・入学準備金の返還を怠っていない

貸付金額(月額) ▷大学・短大・大学院 2万円または3万円から選択(私立は4万円も選択可)

▷高等専門学校 1万4千円

▷高校(国公立)1万円、(私立)1万4千円

▷専修学校(専門課程)2万円または3万円から選択、(高等課程)1万円

HP 函館市特別奨学生 ※書類・面接・論文審査あり

優秀な大学生・大学院生に育英金を支給します。

募集人員 2人

申請書交付 3月1日(金)～8日(金)

申請受付 3月11日(月)～20日(水)

支給額(年額) 24万円

※ 申請書は市のHPからダウンロードできます。

お申込み 子ども企画課 ☎21-3288

東部4支所の市民福祉課

HP 「小学校外国語活動サポーター」「特別支援教育支援員」登録者募集

教育委員会では、小学校を訪問し外国語活動において学級担任の補助や研修の手伝いをするサポーターと、小・中学校に在籍する教育上特別な配慮を要する児童・生徒に対する学習や生活・介助の支援を行う支援員を、それぞれ募集します。

※ 詳細は市のHPをご覧ください。

小学校外国語活動サポーター

対象 英語を母国語とし授業の打ち合わせを日本語でできる外国人の方または英語に堪能な日本人の方

お問合せ 教育指導課 ☎21-3557

特別支援教育支援員

対象 教員免許状の取得者および介護福祉士の資格取得者もしくはこれに準ずる方

お問合せ 南北海道教育センター ☎57-8251

一般財団法人小笠原アカデミー教育振興財団

道南在住者の子弟で、経済的な理由により修学が困難な学生・生徒に、奨学金を無利子でお貸しします。

募集受付 4月1日(月)～5月31日(金)

申込方法 所定の用紙に記入し、必要書類を添付のうえ、在学する学校を通じて申込み。

貸付金額(月額)

▷大学・大学院 2万5千円

▷専門学校・専修学校・短大 2万円

▷高校 1万5千円

お申込み 同財団事務局 ☎84-5396

函館市母子寡婦福祉会

母子家庭の大学生・高校生を対象に、1年間奨学金を支給します。なお、所得・成績などの制限があります。

募集受付 3月16日(土)～4月14日(日)の土・日曜日のみ(午前10時～午後4時)

支給額(年額) 大学12万円、高校6万円

お申込み 函館市母子寡婦福祉会 ☎26-4560

(若松町33番6号 あいよる21内)



HP 「臨時的任用教職員」登録者募集

小・中学校の教員免許状を取得または取得見込みの方で、臨時的任用教職員を希望する方の登録を随時受付しています。

勤務場所 市立の小・中学校

申込方法 履歴書に必要事項を記入し、郵送または持参で学校教育課へ

※ 採用は欠員の状況などによるため、登録しても採用されない場合があります。詳細は市のHPをご覧ください。

お問合せ 学校教育課 ☎21-3555



市民の皆さまへ

「はこだて」で学習習慣・生活習慣の定着を！

～30年度 全国学力・学習状況調査の結果から～

昨年4月に小学6年生と中学3年生を対象に実施した「全国学力・学習状況調査」の児童生徒質問紙における本市の結果をご紹介します。

子どもたちが、授業や部活動に一生懸命に取り組み、未来を力強く切り拓く力を身につけることができるように、望ましい学習習慣・生活習慣を定着させましょう。

お問合せ 教育指導課 ☎21-3557



は やね はやおき 朝ごはん

Q 朝食を毎日食べていますか。

「食べている」と回答した児童生徒の割合

小学6年生 81.9% 中学3年生 76.4%

こ とばの力をつける学習

Q 普段、1日どれくらいの時間、読書をしますか。

(教科書や参考書、漫画や雑誌は除く)

「10分以上読んでいる」と回答した児童生徒の割合

小学6年生 60.7% 中学3年生 58.1%

だ んらんと読書

Q 家の人(兄弟姉妹を除く)と

学校での出来事について話をしますか。

「話をしている」と回答した児童生徒の割合

小学6年生 51.1% 中学3年生 48.3%

て いちやくを図る家庭学習

Q 普段、1日どれくらいの時間、勉強をしますか。

(学習塾での学習時間、家庭教師との学習時間も含む)

「1時間以上勉強している」と回答した児童生徒の割合

小学6年生 59.2% 中学3年生 68.7%

- 規則正しい生活習慣を身につけ、子ども自身が夢や目標の実現に向け、主体的に適切な時間配分について考え、望ましい生活リズムを整えることが大切です。学習意欲を高めるためにも、朝食を毎日食べる習慣をつけましょう。
- 読書を通して、子どもは言葉を学び、感性を磨き、表現力を高め、創造力を豊かなものにしていきます。子ども自身が好きな本に出会い、本を読む楽しさと喜びを感じられるようにしましょう。
- 社会の大きな変動により、家庭におけるコミュニケーションも多様化しています。一日の出来事などを、家族で楽しく話し、家庭でのルールづくりや、家族の絆を育みましょう。
- 学習習慣を身につけることができるように、学校と家庭が連携し、子ども自身の学ぶ力を育てることが大切です。称賛やアドバイスなどを与え、家庭学習を行うことが自身の成長につながることを実感させましょう。

戸籍収集・遺言・不動産相続・売却 など…
早めのご相談を！

相続のことそろそろ考えないと…
孫にもなにかしてあげたい

何から手をつけたいの？
家の名義変更ってどうやってするの？

専門家におまかせください。
グループ会社による不動産売買手続きも行っておりますのでご相談ください。

くにや司法書士法人 函館本店事務所

相続手続 は

くにや司法書士法人へ

まずはお気軽にお電話ください。

☎(0138) 30-4008

初回
相談無料
お気軽に
ご相談ください。

《広告》

くにや司法書士法人

詳しくはHPをご覧ください。
くにや司法書士 検索
<http://www.kuniya.biz>

札幌事務所
☎(011)205-4008

●裁判所
●にや司法書士法人
●赤十字病院
●旭川病院
●マックスパルコ

HP 個人市・道民税の申告受付

左の表のとおり、3月15日(金)まで受付します。受付期間中は、各会場以外での申告受付は行っていません。

■この申告または確定申告を3月15日(金)までに終えないときは、5〜6月発送の市・道民税の通知に反映されない場合があります。

お問合せ 税務室市民税担当

☎ 21・3211

※ 東部4支所管内の方は、各支所の市民福祉課へ。

個人市・道民税申告会場一覧 (3月分)

| 地域 | 月日 | 申告会場 | 対象町名 | |
|----------------------|---------|--------------------|---------------------------------|-------------------------------------|
| | | | 9時30分～正午 | 13時～15時30分 |
| 本庁・湯川支所・亀田支所・銭亀沢支所管内 | 3/1(金) | 函館アリーナ (多目的会議室) | 鱒川、紅葉山、庵原、 亀尾、日吉1、日吉2、 上野 | 米原、東畑、鉄山、 蛾眉野、鈴蘭丘、銅山、 日吉3、日吉4 |
| | 3/4(月) | | 西旭岡1、西旭岡2、 西旭岡3、旭岡、滝沢 | 深堀、駒場、広野 |
| | 3/5(火) | 渡島総合振興局 (3階講堂) | 本通1、本通2 | 本通3、本通4、桔梗 |
| | 3/6(水) | | 美原5、陣川 | 桔梗1、桔梗2、桔梗3、 桔梗4 |
| | 3/7(木) | 渡島総合振興局 (4階会議室) | 桔梗5、鍛冶1、鍛冶2 | 中道1、中道2 |
| | 3/8(金) | | 昭和1、昭和2、昭和3 | 昭和4、赤川1 |
| | 3/11(月) | 市役所本庁舎 (8階大会議室) | 八幡、堀川、宇賀浦、 高盛、日乃出 | 的場、時任、杉並、本、 梁川 |
| | 3/12(火) | | 五稜郭、柳、松陰、 人見、金堀、乃木 | 柏木、川原、昭和、 亀田港 |
| | 3/13(水) | 市役所本庁舎 (8階大会議室) | 本庁、湯川支所、亀田支所、 銭亀沢支所管内全域 | |
| | 3/14(木) | | | |
| | 3/15(金) | | | |

※ 亀田支所管内の会場について、亀田福祉センターの閉館に伴い、渡島総合振興局(美原4丁目6番16号)へ変更となりましたのでご注意ください。

申告時に必要なもの

- (1) 印鑑
- (2) 源泉徴収票、事業・不動産収入のある方は収支計算書
- (3) 国民健康保険料、後期高齢者医療保険料、介護保険料の支払額のわかるもの・領収書(納付書は29年度と30年度の両方が必要)
- (4) 国民年金保険料控除証明書または領収書
- (5) 生命保険料、個人年金保険料、地震保険料、18年末まで

でに締結した長期損害保険料の控除証明書

- (6) 障害者手帳または市が発行する障害者控除対象者認定書
- (7) 医療費控除を受ける方は、医療費の領収書と次の4点を記載した明細書
- ① 受診者② 病院・ドラッグストア等③ 医療費の区分(内容)または購入した医薬品の名称④ 支払った金額および補てんされた金額

※ 医療保険者から交付を受けた医療費通知を添付すると明細の記入を省略できます。

※ セルフメディケーション税制の適用を申告される方は、健康の保持増進および疾病の予防への一定の取組を行ったことを明らかにする書類が必要となります。

(8) 本人確認書類

- マイナンバーの記載にあたり、次の①〜③のうちいずれかの方法で申告者の本人確認をします。
- ① 個人番号カード
 - ② 通知カードと運転免許証、公的医療保険の被保険者証、年金手帳等のいずれか一つ
 - ③ 個人番号が記載された住

民票の写しと運転免許証、公的医療保険の被保険者証、年金手帳等のいずれか一つ

函館税務署からのお知らせ

申告書は自分で作成して、早めの提出を

30年分の所得税および復興特別所得税、贈与税の確定申告書の提出期限は3月15日(金)消費税および地方消費税(個人事業者)の提出期限は4月1日(月)です。

期限間近になりますと、税務署は大変混雑しますので、「前年の申告書控え」や「確定申告の手引き」を参考に確定申告書を作成し、お早めに提出してください。

なお、申告書の作成には、国税庁のHP「確定申告書等作成コーナー」をぜひご利用ください。

また、税務署の確定申告会場にお越しの際は、駐車場が大変混雑しますので、公共交通機関をご利用ください。

土曜・日曜・祝日は、税務署での確定申告の受付は行っておりませんので、ご注意ください。

お問合せ 函館税務署(中島町37番1号) ☎ 31・3171

市税の納め忘れはありませんか?

市・道民税、固定資産税、軽自動車税の納期が過ぎましたが、納め忘れはありませんか。納税通知書をもう一度ご確認ください。

納税相談 税務室納税担当 ☎ 21・3246

HP 納税には便利な口座振替・自動払込をご利用ください

納税通知書、預金通帳、届出印をお持ちのうえ、口座をお持ちの金融機関または市役所・各支所の窓口へお申込みください。

ゆうちょ銀行・郵便局の「自動払込」については、ゆうちょ銀行・郵便局に備え付けの用紙がありますので、直接お申込みください。

また、キャッシュカードだけで口座振替の申込みができるペイジー口座振替受付サービスをご利用いただけます。ご利用可能な窓口や金融機関等の詳細につきましては、市のHPをご覧ください。

お問合せ 税務室納税担当 ☎ 21・3234

第3回

～西部地区のまちとくらしをみんなで作る～

西部まちぐらし創造会議



西部地区ならではの暮らしと風景を構築していくための再整備の基本方針（案）について話し合います。
関心をお持ちの皆さま、ぜひご参加ください。

日時 3月20日(水) 午後2時～4時（受付は1時半～）

会場 企業局 4階大会議室（末広町5番14号）

申込方法 3月15日(金)までにFAXまたは電子メールで、住所・氏名・年齢・電話番号を明記し、まちづくり景観課（☎27-3778✉machi@city.hakodate.hokkaido.jp）へ。

お問合せ まちづくり景観課 ☎21-3357



市営パークゴルフ場 共通シーズン券の購入予約について

全ての市営パークゴルフ場を利用できる共通シーズン券（1万円）の購入予約を受付します。

対象施設

- ▷志海苔ふれあい広場パークゴルフ場
- ▷すずらんの丘公園パークゴルフ場
- ▷白石公園パークゴルフ場
- ▷恵山シーサイドパークゴルフ場

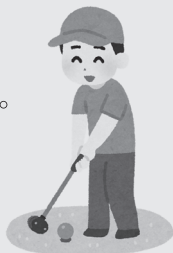
受付期間 3月5日(火)～7日(休)

受付場所 公園河川管理課（市役所4階）

☎21-3432

受付に必要な物 顔写真1枚（1年以内撮影、縦30mm×横24mm）

※ オープン（4月）以降は各パークゴルフ場でも販売します。
また、恵山シーサイドでは同施設のみで利用できるシーズン券（7千円）も販売します。



市民農園・菜園の利用者と 体験農園の参加者を募集します

亀尾ふれあいの里（米原町）

▷市民農園（専用使用）

募集区画 若干数

期間 4月20日(土)～11月10日(日)

料金 1区画（25㎡）5千円

▷体験農園（一連農業体験、年3～4回参加）

体験作物 米、じゃがいも、枝豆、いちご、とうもろこし、さつまいも、トマト、落花生

料金 大人400円、小人（3歳～中学生）200円

※ 市内在住・在学の小人は無料

お申込み 4月1日(月)までの午前9時～午後5時にトピア米原担当者（☎080-9008-3859）へ。



空港ふれあい菜園（高松町）

▷市民菜園（専用使用）

募集区画 若干数

期間 4月20日(土)～11月10日(日)

料金 1区画（50㎡）1万円

お申込み 4月1日(月)までの平日午前8時～午後5時に(株)アキタ担当者（☎090-3774-1533）へ。

ラジオでも、パソコンでも、スマホでも。
函館地域情報満載のコミュニティ放送局

FMいるか 80.7MHz

ラジオで聴く

FM 80.7MHz
函館市・北斗市・七飯町の一部

パソコンで聴く

サイマルラジオ <http://csra.fm/>

スマホやタブレットで聴く

FM聴 for FMいるか
アプリストアで「FMいるか」と検索

気象・道路交通・停電・地震情報など、災害発生時およびその恐れがある場合は24時間体制で情報をお伝えします。



自分の命を守るため、正しい情報の入手が大切。

いざという時は、まずラジオ！

〒040-0054 函館市元町19-7 TEL0138-27-3700

(函館山ロープウェイ山麓駅舎内) ©函館山ロープウェイ株式会社

www.fmiruka.co.jp

FMいるか



〈広告〉

講座・教室案内

●は「まなびっと広場」選択科目です。
 困は施設の休館日です。

●あいよる21＝総合福祉センター（22-6262・若松町33-6）
 ●ふるる函館＝青少年研修センター（23-5961・谷地頭町5-14）

| 講座・教室名 | | 日時・会場 | 対象 | 定員 | 費用 | 申込み・問合せ(☎)など | |
|---|---------------------|---|---------------------------|--------------|-----------------|--|---|
| ④観光客とのコミュニケーションに覚えておきたい「初めてのハンダ」①一般コース②中高生コース | | ①4月1日～22日の月曜日(全4回)午後6時50分～8時 ②4月6日～27日の土曜日(全4回)午後5時～6時10分 ●女性センター | ①市内在住・在勤の男女 ②市内在住の中高校生 | 各36人(抽選) | 無料 | 3月5日午前10時から 電話または直接申込み | 女性センター(23-4188) ※託児要予約(6か月～未就学) |
| ④楽しく簡単、おうちでお菓子四季のスイーツ教室「さくらロールケーキ」 | | 4月13日 午後1時半～3時半 ●女性センター | 市内在住・在勤の男女 | 24人(抽選) | 材料費800円 | 3月7日午前10時から 電話または直接申込み | |
| ④端午の節句のお祝いに子どもの日のパーティー料理 | | 4月19日 午前10時～正午 ●女性センター | 市内在住・在勤の男女 | 24人(抽選) | 材料費1,000円 | 3月12日午前10時から 電話または直接申込み | |
| ④函館の新名物を作ろう！親子「焼きピロシキ」教室 | | 4月20日 午後1時半～4時 ●女性センター | 市内在住・在勤の保護者と小学生 | 12組(抽選) | 材料費1組1,000円 | 3月15日午前10時から 電話または直接申込み | |
| ④写真で見る函館山の植物函館山の草花を知ろう① | | 4月26日 午後6時～8時 ●女性センター | 市内在住・在勤の男女 | 36人(抽選) | 無料 | 3月19日午前10時から 電話または直接申込み | |
| 運動教室 | 初めてのエアロビクス | 4月3日～5月22日の水曜日(全8回)午前10時～11時 ●健康増進センター | 18歳以上の市民 | 各50人(抽選) | 各1,600円 | 3月4日・6日～10日の午前9時～正午・午後1時～4時半・午後5時半～8時半に健康増進センター(総合保健センター4階)で直接申込み ※10日の受付は午後4時半まで | 健康増進センター(32-1511)火曜日) ※電話申込不可 ※1人につき、各曜日1講座まで受講可能 ※初めての参加者を優先 ※トレーニングマシンコースの所要時間は2時間 ※受講料は、当選後3月13日～18日に納入(未納者は当選無効) |
| | 初心者のための健康体操教室 | 4月3日～5月22日の水曜日(全8回)午後2時～3時 ●健康増進センター | | | | | |
| | 簡単ヨガ教室 | 4月5日～5月24日の金曜日(全8回)午前10時～11時 ●健康増進センター | | | | | |
| | ゆったりストレッチ教室 | 4月5日～5月24日の金曜日(全8回)午後2時～3時 ●健康増進センター | | | | | |
| | 初心者のためのトレーニングマシンコース | ①4月3日～5月22日の水曜日(全8回)【午前】9時15分【午後】1時15分 ②4月5日～5月24日の金曜日(全8回)【午前】9時15分【午後】1時15分 ●健康増進センター | | | | | |
| 難病患者さんのためのサポート教室 | | 3月9日 午後1時～3時 ●総合保健センター | 神経難病の方とその家族 | なし | 無料 | 3月6日までに電話申込み | 保健予防課(32-1539) |
| もの忘れカフェ「転ばない身体を目指して」 | | 3月16日 午後1時半～2時10分(講話・実技)午後2時15分～3時半(懇談) ●あいよる21 | 市民 | なし | 無料 | 直接会場へ | 函館認知症の人を支える会(27-4060・木曜午前10時～午後3時) |
| 障害者スポーツ教室(車椅子バスケットボール) | | 3月31日 午前9時半～11時半 ●あいよる21 | 市内在住・在勤の障がい者ほか | 30人(申込順) | 無料 | 3月27日までに電話で、函館地区障害者スポーツ指導者協議会(050-3479-1366) | |
| 障害者デイサービス「視覚障害者対象水泳教室」 | | 4月13日～7月27日の土曜日(全12回)午前10時～正午 ●あいよる21 | 18歳以上の視覚障がい者 | 20人(申込順) | 無料※ | 「水泳教室」は4月2日、「パソコン教室」は4月18日までに電話か電子メールで、函館市身体障害者福祉団体連合会(26-8156 ☎shinsho2011@purple.plala.or.jp) (月曜・祝日) ※住民税課税額等により有料となる場合あり | |
| 障害者デイサービス「肢体・内部障害者対象初級パソコン教室」 | | 5月10日～8月23日の金曜日(全15回)午後6時半～8時半 ●あいよる21 | 18歳以上の肢体・内部障がい者 | 12人(申込順) | | | |
| ④母子・父子福祉センター自立・生きがい教室(各種) | | 4月～3月(各10～23回) ●あいよる21 | 母子・父子家庭の親・親子、寡婦の方 | 各12～25人(申込順) | 教材費実費 | 3月5日午前9時から電話または直接申込み | 母子・父子福祉センター(あいよる21内・27-8047) (月曜日) ※託児要予約 |
| 老人福祉センター趣味教養教室(各種) | | 4月～3月(月1回・各10回) ●あいよる21 | 60歳以上の市民 | 各12～90人(申込順) | 教材費実費 | 3月6日午前10時から直接会場へ(9時から整理券配布) | 老人福祉センター(あいよる21内・23-5997) |
| 子ども料理教室「ぼんてけけ」～フライパンで焼きピロシキをつくろう～ | | 3月26日 午後4時～6時半 ●こぼさっぱろいしかわ文化教室 | 市内在住の小学生 | 12人(申込順) | 1,500円※ | 電子メールで申込み | (株)のこたべ(011-671-9300) ☎nokotabe@gmail.com) ※電話申込不可 ※兄弟で参加の場合1人750円 |
| 定期普通救命講習 | | 3月6日・13日・20日・27日 午後1時半～4時半 ●消防本部 | 市民 | 各20人(申込順) | 無料(テキスト希望は150円) | 電話で消防本部救急課(27-0099) ※実技を行うため動きやすい服装で参加ください | |
| ④有名店の料理人が教える！おうちで簡単本格中華♪ | | 3月4日 午後7時～9時 ●青年センター | 市民 | 12人(申込順) | 教材費等1,800円 | | |
| ④ひめトレ&やさしいヨガ | | 3月8日・15日 午後2時～3時 ●青年センター | 市内在住・在勤の女性 | 各16人(申込順) | 各500円 | 電話または直接申込み | |
| ④ラーメン職人直伝！らーめん道！女性限定・担々麺編 | | 3月18日 午後7時～9時 ●青年センター | 市内在住・在勤の16歳以上の女性 | 12人(申込順) | 教材費等1,800円 | | 青年センター(51-3390) (水曜日) |
| ④どんな野菜もかんたん調理！野菜ソムリエの料理教室♪ | | 4月6日 午後2時～4時 ●青年センター | 市民 | 12人(申込順) | 教材費等1,200円 | 3月2日午前9時から電話または直接申込み | |
| ④朝活ランニング | | 4月14日 午前9時半～11時 ●青年センター | 市民 | 15人(申込順) | 500円 | | |
| 地球まるごとシリーズ①タイ語②台湾語 | | ①3月9日②3月31日 午後2時～3時 ●ふるる函館 | 市民(学生可、保護者同伴で小・中学生の参加可) | 各20人(申込順) | 各1,000円 | 電話または電子メールで申込み | ふるる函館(23-5961) ☎info@furuu.or.jp (月曜・祝日) |
| 地球まるごとシリーズ①イタリア語②韓国語 | | ①3月15日②3月28日 午後7時～8時 ●ふるる函館 | | | | | |
| 地球まるごとシリーズフィリピン語 | | 3月16日 午前11時～正午 ●ふるる函館 | | | | | |
| ④子どもの広場(体育室で遊ぶ) | | 3月28日 午前10時～11時半 ●亀田青少年会館 | 未就学児と保護者 | なし | 無料 | 直接会場へ | 亀田青少年会館(41-4383) (月曜日) |

エアポートフェスタat蔦屋書店

期間 3月18日(月)～22日(金)
会場 函館 蔦屋書店
内容 就航地PR・航空関連展示など



特別イベント

日時 3月21日(木) 午前10時～午後5時
内容 台湾料理教室、子ども向けイベント(キッズ制服撮影会、フライトシミュレーター)など
お問合せ 港湾空港振興課 ☎21-3439

HP 「ものづくり匠塾」参加者募集

小学4～6年生を対象に、左官職人の指導による壁ぬり体験と、タイルを使ったネームプレート制作を行います。
日時 3月9日(土) 午前10時～正午
会場 職業訓練センター(東川町1番2号)
定員 20人(申込順)
お申込み・問合せ 雇用労政課 ☎21-3309



HP 再生自転車・家具類の販売

展示・申込期間 3月4日(月)～10日(日) 午前9時～午後4時
※ 10日は午前9時～11時まで
販売日時 3月10日(日) 午前11時から
※ 申込多数の場合は抽選
対象 市内在住の方
会場・お問合せ リサイクルセンター ☎56-3196



社会教育施設のご案内

臨時休館

- 函館博物館・郷土資料館《館内整理等のため》
3月21日(木)、29日(金)
- 縄文文化交流センター《館内整理のため》
3月29日(金)
- 中央図書館・地区図書室《館内整理のため》
3月31日(日)
- 函館アリーナ《器材点検のため》
3月11日(月)、12日(火)
- 市民プール《器材点検のため》
3月15日(金)、30日(土)、31日(日)
- 市民プールの使用制限
25mプール《専用使用・清掃のため》
3月29日(金)午後2時以降

ご案内



費用や申込方法の記載がないものは無料/会場で直接受付

催し



春休み限定 「はこだて縄文クイズラリー」

展示室の中から答えを見つめるクイズラリーを実施します。 ※要入館料
開催日 3月23日(土)～31日(日)
会場・お問合せ 縄文文化交流センター ☎25・2030

HP 奉行に変身・記念撮影

袴(かみしも)や打ち掛け等の衣装を着て持参のカメラで撮影できます。 ※要入館料
日時 3月3日(日) 午前9時～午後4時

会場・お問合せ 箱館奉行所 ☎51・2864

あいよる21利用者作品展

期間 3月19日(火)～24日(日) 午前9時～午後5時
会場 あいよる21
お問合せ 函館市社会福祉協議会 ☎22・6262

HP 郷土の歴史講座 「銭湯文化の歴史と地域色」

日時 3月23日(土) 午後2時～3時半
会場 中央図書館
講師 塚田 敏信氏(まち文化研究所主宰)
定員 150人(入場順)

お問合せ 中央図書館 ☎35・5500

発明相談《予約制》

日時 3月27日(水) 午前11時～午後4時
会場 函館商工会議所
内容 特許・実用新案、商標などの発明・商標相談
お申込み 同会議所経営支援課 ☎23・1181

市民公開講座 in 函館 「おしえて泌尿器の病気？」

日時 3月9日(土) 午後3時～4時半
会場 函館アリーナ
定員 100人(当日受付先着順)

お問合せ キッセイ薬品工業(株)北海道支店 ☎011・717・2291

暮らしとこころの相談会

職場・家庭・借金などの生活問題やこころの相談について、弁護士等が面接や電話で相談に応じます。
日時 3月6日(水) 午前10時～午後4時
会場 函館弁護士会館(上新川町1番3号)
お問合せ 函館弁護士会 ☎41・0232

HP 自死遺族のつどい 道南わかちあいの会あかり

大切な人を自死で亡くされた方が、安心して思いを語り合える場です。
開催日 8月を除く毎月第2土曜日の午後2時～3時半
会場 総合保健センター
お問合せ 同事務局(担当・竹花) ☎23・2504

ギヤマノンオープン ミーティングセミナー 「依存症とそれぞれの回復」

ギャンブル依存症の方と家族の体験談を聞き、語り合う場です。匿名での参加可。
日時 3月3日(日)午前10時～正午(開場9時半)

会場 総合保健センター
お問合せ 障がい保健福祉課 ☎21・3077

募集

HP
函館市臨時職員(事務補助)の募集・採用方法

募集 原則、採用予定月の前月15日(同日が土曜・日曜・祝日の場合は直前の平日)に函館公共職業安定所(ハローワーク)を通じて募集しています。

応募 職業安定所で求人情報を確認のうえ、同所に申込みしてください。応募多数の場合は、途中で募集を打ち切ることがあります。
採用 職業安定所から紹介状が発行された方について、採用予定部局が面接を行い、採用者を決定します。
お問合せ 人事課
 ☎21・3667

31年度自衛官等募集

予備自衛官補 ▽受験資格
【一般】 18歳以上34歳未満の方
【技能】 18歳以上で指定の国家免許資格等を有する方
▽応募期限 4月12日(金)
▽試験日 4月20日(土)～24日(水)のいずれか1日

幹部候補生 ▽受験資格
【一般】 26歳未満で大卒(見

込含む)の方、28歳未満で院卒(見込含む)の方
【歯科】 30歳未満で専門大卒(見込含む)の方

【薬剤】 28歳未満で専門大卒(見込含む)の方
▽応募期限 5月1日(水)
▽試験日 5月11日(土)・12日(日)

【歯科・薬剤】 5月11日(土)
お問合せ 自衛隊函館地方協力本部 ☎53・6241

31年度函館消費者大学学生募集

「賢い消費者・賢い生活者」を目指して学習する消費者教育の場として、函館消費者大学を開設します。
開催期間 5月～10月の第2・4金曜日(午後1時～)

修業年限 4年(全40講座)

会場 サン・リフレ函館

定員 市内在住・在勤の18歳以上の方50人(抽選)

教材費 年間2500円

募集期間 3月1日(金)～31日(日)

お問合せ 函館消費者協会 ☎26・2880

HP

ホストファミリー募集

海外の大学・大学院で日本語を勉強する学生約60人が函館を訪れます。平日学生は通

学するため、共働きの家庭でも受け入れてできます。会話は日本語で大丈夫です。
受入期間 6月15日(土)～8月10日(土)
お問合せ 北海道国際交流センター ☎22・0770

HP
乳児期のはこだてげんきな子食育教室(離乳食教室)

初めての離乳食の作り方や進め方を学びます。
日時 4月12日(金) 午後1時～2時半

会場 総合保健センター

対象 教室開催日時点で、これから離乳食を始める4～6か月の第1子を持つ親
定員 25組(申込順)
お申込み 電話で健康増進課(☎32・1515)へ。

「COMMUNITY」
ハローワーク・サポートステーション合同セミナー

コミュニケーションスキルアップと就職活動の基礎を学ぶ、参加型プログラムです。
日時 3月14日(木) 午後1時半～2時半

会場 ハローワーク函館(新川町26番6号)

対象 15～39歳までの求職者(在職者は参加不可)

お申込み・問合せ はこだて若者サポートステーション ☎22・0325

千代台公園「庭球場」
「野球場」利用申込受付

庭球場4月一般利用分
窓口受付 3月20日(水)午前8時半から千代台公園陸上競技場で受付
 ※ 抽選は同日午前9時

電話受付 3月21日(木)午前9時から陸上競技場(☎55・1900)で受付

庭球場5・6月定期利用分
受付期間 3月1日(金)～31日(日)
申込書配布・受付場所 千代台公園陸上競技場
申込方法 団体登録と希望曜日の届出をしてください。
野球場5・10月利用分

申込方法 往復はがきに所定の内容を記入し、3月14日(木)～23日(土)(必着)に屋外スポーツ施設管理事務所(〒040-10013 千代台町22番24号 千代台公園陸上競技場内)へ。
 ※ 抽選は3月24日(日)午後2時から野球場で。3月27日(水)からは電話(☎55・1900)、窓口で随時受付(申込順)

※ 受付時間は、午前9時～午後5時

安心してお任せしていただける遺品整理をお約束します。

最期の思い出を丁寧に大切に

さくら生前・遺品整理社

当事業所は「遺品整理士」の有資格者がいます。

☎0120-996-702

(フリーダイヤル24時間受付)

函館市中島町25番15号
 TEL.0138-51-9900

運営会社：レグルス株式会社

休業
 日・祝
 年末年始

HP **受け忘れていた
予防接種は
ありませんか？**



3月1日～7日は「子ども予防接種週間」

早めに予防接種を受け、病気を未然に防ぎましょう。

小学校に入学するお子さんは、3月が麻疹・風しん混合の第2期定期接種の最終月です。また、中学校に入学するお子さんは、二種混合第2期（ジフテリア、破傷風）の予防接種をなるべく3月末までに済ませるようにしましょう。

お問合せ 母子保健課 ☎32-1533

HP **屋根からの落氷雪
防止のお願い**



○落氷雪は気温がマイナス3度からプラス3度程度になるときに発生するおそれがあるので、早めに付着した屋根の氷雪を除去しましょう。

屋根から大量に雪が落ちたときは、すぐに事故がないか確認するとともに、歩行者や車両等の通行に支障が生じないように処理してください。

○空き家や倉庫などの所有者は、巡回を行うなど、屋根の状況に注意してください。

○屋根からの落氷雪や敷地内の雪を道路に出したり、河川に捨てないようにしてください。

お問合せ ▷道路＝道路管理課 ☎21-3410
▷河川＝公園河川管理課 ☎21-3436

HP **中皮腫や肺がんなど、
石綿による疾病の
補償・救済について**

中皮腫や肺がんなどを発症し、それが労働者として石綿ばく露作業に従事していたことが原因であると認められた場合には、労働者災害補償保険法に基づく各種保険給付や石綿による健康被害の救済に関する法律に基づく特別遺族給付金が支給されます。

石綿による疾病は、石綿を吸ってから非常に長い年月を経て発症するのが大きな特徴です。

中皮腫などでお亡くなりになられた方が過去に石綿業務に従事されていた場合には、労災保険給付等の支給対象となる可能性がありますので、函館労働基準監督署（☎87-7607）にご相談ください。

費用や申込方法の記載がないものは無料／会場で直接受付

HP **市民会館の使用申込受付
(2020年4月分)を
開始します**

受付日時 4月1日(月)
午前9時10分～

会場 函館アリーナ多目的会議室 A

※ 調整・抽選は同日午前9時半～

※ 一斉申込後の4月分の申込みは、臨時窓口（函館アリーナ内）で随時受付（平日の午前9時～午後4時半）

※ 5月分以降の使用申込受付は、市民会館のHPでご確認ください。

お問合せ 市民会館臨時窓口
☎57・3111

健康

HP **特定健診**

受診の際は、受診券と健康保険証を持参ください。30年度中に40歳・45歳・50歳になる方は、オプシヨン検査無料クーポンも持ちください。

対象 ▽函館市国民健康保険に加入し、30年度中に40歳になる方から74歳までの方
▽後期高齢者医療制度の加入者

※ 31年度脳ドック（本紙4月号で募集予定）の応募要件に30年度の特定健診受診があります。脳ドックの応募を予定されている方は、

31年度脳ドック（本紙4月号で募集予定）の応募要件に30年度の特定健診受診があります。脳ドックの応募を予定されている方は、

◆集団健診日程表（3月分）

| 会場 | 月日(曜日) | 受付時間 | 特定健診 | 胃がん |
|---------------------------|------------|-------------|------|-----|
| 総合保健センター (※祝日を除く) | 毎週月曜日 | 13:00～15:00 | ○ | |
| | 毎週水曜日 | 8:30～10:30 | ○ | ○ |
| | 毎週金曜日 | 8:30～10:30 | ○ | ※ |
| | 3月10日(木) | 8:30～10:30 | ○ | ○ |
| | 3月24日(木) | 8:30～10:30 | ○ | ○ |
| 医師会健診検査センター (田家町5番16号) | 3月2日(土) | 8:30～10:30 | ○ | ○ |
| | 3月7日(木) | 8:30～10:30 | ○ | ○ |
| | 3月9日(土) | 8:30～10:30 | ○ | |
| | 3月12日(火) | 17:30～19:00 | ○ | |
| | 3月16日(土) | 8:30～10:30 | ○ | ○ |
| | 3月19日(火) | 8:30～10:30 | ○ | |
| | 3月23日(土) | 8:30～10:30 | ○ | ○ |
| 3月30日(土) | 8:30～10:30 | ○ | ○ | |

※ 3月8日(金)、22日(金)は胃がん検診も実施します。

30年度の健診は3月で終了！必ず受診しましょう

必ず受診してください。
指定医療機関での受診 市が指定する医療機関で受診できます。※予約制
※ 医師会健診検査センター

は、田家町5番16号（旧五稜中学校跡地）に移転しました。
お問合せ 国保年金課
☎32・2215

HP **胃がん(バリウム)集団検診
《予約制》**

対象 35歳以上の市民

※ 人数に制限があります。

料金 10000円

※ 健康保険高齢受給者証の提示や非課税証明書の提出等で無料になる場合があります。

お問合せ 健康増進課
☎32・1532

HP **妊産婦・成人(40歳以上)
無料歯科健診**

日時 ▽月曜日の午後1時～3時半
▽水・金曜日の午前9時～11時 ※祝日を除く

会場・お問合せ 口腔保健センター(総合保健センター)
☎56・8148

HP
40歳・50歳無料歯周病検診
有効期限は3月末まで

対象者（30年4月1日現在、満40・50歳）に送付済みの30年度無料受診券は3月末が使用期限です。ぜひご利用ください。

お問合せ 健康増進課
☎ 32・1545

HP
骨粗しょう症検診《予約制》

日時 月曜日の午後1時～3時 ※祝日を除く

会場 総合保健センター

対象 検査日に40・45・50・55・60・65・70歳の女性

料金 500円

※ 健康保険高齢受給者証の提示や非課税証明書の提出等で無料になる場合があります。

予約先 医師会健診検査センター
☎ 43・8801

※ 予約受付時間は、平日の午前9時～午後5時

お問合せ 健康増進課
☎ 32・1532

HP
固定資産課税台帳等が縦覧・閲覧できます

土地・家屋価格等縦覧帳簿

納税者が、自分の土地・家屋の評価額が適正かどうか、他と比較できます。

※ 所有者名、税額は表示していません。

縦覧場所・期間

■ 税務室（市役所2階）

▽ 4月1日(月)～5月7日(火)

午前8時45分～午後5時半

縦覧できる方 31年度函館市

固定資産税（土地・家屋）

の納税者またはその関係者

持参するもの

▽ 納税通知書または課税明細書

▽ 本人確認書類（運転免許証等）

▽ 代理申請の場合は、納税者の委任状（同居親族・納税管理人は不要）

▽ 納税者が法人の場合は、法人の印鑑（代表者印）または法人の委任状

※ 31年度から、縦覧場所は税務室（市役所2階）のみに変更になります。

納税義務者本人の課税台帳（閲覧）

本庁・湯川・銭亀沢・亀田支所管内においては税務室（市役所2階）、東部4支所管内においてはそれぞれの支所

で期間を問わず課税台帳（自己所有物件の評価額等）の閲覧が可能です。持参するものは縦覧に準じます。

お問合せ 税務室資産税担当
☎ 21・3229

HP
軽自動車税申告書の提出を

軽自動車税は4月1日現在、次の車両を所有する方に課税

されます。これらの車両を譲渡・廃車したときや函館市から転出したときは、申告書を提出してください。

▽ 原動機付自転車（排気量125cc以下）・小型特殊自動車は、税務室市民税担当（☎ 21・3207）

各支所

▽ 軽自動車（二輪、三輪を含む）は、全国軽自動車協会連合会函館事務所（☎ 050・3816・1764）

▽ 二輪の小型自動車（排気量250cc超）は、函館地区自家用自動車協会（☎ 49・6378）

※ 運輸支局での変更手続きと別に、同協会へ申告書の提出が必要です。

軽自動車税の課税免除

商品であって使用されていない軽自動車等で一定の要件

を満たすものは、申請があったものに限り、軽自動車税の課税免除を受けることができます。

添付書類 古物商許可証(写)

申請期間 4月1日(月)～15日(月)（期限厳守）

お問合せ 税務室市民税担当
☎ 21・3207

HP
ごみ・し尿処理手数料の減免等

減免申請

収入が一定の基準以下の世帯（生活保護世帯除く）を対象に31年度ごみ・し尿処理手数料の減免申請を3月1日（金）から環境総務課（☎ 56・6684）、東部4支所の市民福祉課で受付します。

除外認定の申請

し尿収集の定期巡回収集世帯で、入院、進学等の理由により1か月以上不在となる場合、し尿処理手数料除外認定を受けられます。

※ 申請のあった月から手数料がかからなくなりますが、額が確定済みの月分にさかのぼっての申請はできません。

※ 年度ごとに申請手続きが必要で

お問合せ 清掃事業課
☎ 51・3029

お知らせ



お問合せ 清掃事業課
☎ 51・3029

医療法人社団 陵仁会

えんどう桔梗マタニティクリニック

【診療科目】産科・婦人科 小児科隣接

院長 遠藤 力 医師 新垣 加奈

産科・4D超音波・婦人科他（産前・産後の教室もごさいます）

| 診療時間 | 日(第2・4) | 月 | 火 | 水 | 木 | 金 | 土 |
|-----------------|---------|---|---|-----|---|---|----|
| 午前(9:00~12:00) | ● | ● | ● | ● | ● | ● | ● |
| 午後(14:30~18:00) | 休診 | ● | ● | 手術日 | ● | ● | 休診 |
| 休診 | ● | ● | ● | ● | ● | ● | ● |

女性医師 無痛分娩 毎月第1火曜日 無痛分娩教室！
里帰り分娩 4D超音波 3月の日曜診療は、10日と24日になります。
産後入院 各種婦人科検査 入院設備完備

初診の方でもPC、携帯、スマートフォンから24時間外来事前受付、分娩希望受付可。問診票ダウンロード可。予約なしの来院も可。ホームページ内のメールフォームからの質問は24時間可。電話問い合わせ可(診療時間内)。(桔梗駅前通り中の沢小学校前)

TEL(0138)47-3001

保険料の納期限

4/1月

- 国民健康保険料(第10期)
- 後期高齢者医療保険料(第9期)
- 介護保険料(第12期)

保険料は今月が最終納期です

3月の国保・後期高齢者医療保険料
夜間納付相談窓口

日中の来庁が困難な方へ、次の日程で夜間納付相談を行います。

日時 14日(木)・28日(木) 午後5時半～8時
会場 市役所本庁舎1階(5番窓口)
お問合せ 国保年金課 ☎21-3153

スマホ・携帯電話料金の滞納に注意!



「携帯電話料金を払えなくても、通話を止められるだけ」と安易に考えていませんか。機種代金を分割払いにしていたら、それは借金です。滞納すると、信用情報機関に事故情報(いわゆるブラックリスト)として登録され、後々必要なときにローンが組めなくなるおそれがあります。

借金問題でお悩みなら市役所へご相談を!
借金問題相談専用ダイヤル ☎21-3160
受付 暮らし安心課 平日8:45~17:30

HP 市営 函館けいりん



四日市競輪 F1 ナイター
場外発売(四日市競輪場)
2日(土)~4日(日)
玉野記念競輪 2日・3日 全レース併用発売

別府競輪 F1・ガールズ
場外発売(別府競輪場)
4日(月)~6日(水)
四日市競輪 4日 全レース併用発売

松山記念競輪 GIII
場外発売(松山競輪場)
7日(木)~10日(日)

いわき平競輪 F1 ナイター
場外発売(いわき平競輪場)
8日(金)~10日(日)
松山記念競輪 8日・9日・10日 全レース併用発売

前橋競輪 F1・ガールズ
場外発売(前橋競輪場)
11日(月)~13日(水)

国際白転車トラック競技支援競輪 GIII
場外発売(防府競輪場)
15日(金)~17日(日)

名古屋競輪 F1・ガールズ
場外発売(名古屋競輪場)
18日(月)~20日(水)

ウィナーズカップ GII
場外発売(大垣競輪場)
21日(木)~24日(日)

小倉競輪 GIII
場外発売(小倉競輪場)
29日(金)~31日(日)

玉野競輪 F1 ナイター・ガールズ
場外発売(玉野競輪場)
29日(金)~31日(日)
小倉競輪 29日・30日・31日 全レース併用発売

お知らせ

新しい飲食店舗が3月にオープン予定!
詳細は函館けいりんHPでお知らせします!

お問合せ 競輪事業部 ☎51-3121
HP <https://keirin.hakodate.jp>



りんりんのLINE友達も募集中!

費用や申込方法の記載がないものは無料/会場で直接受付

HP 国民健康保険

「医療費のお知らせ」通知

医療費のお知らせは確定申告に使用できます。30年7月12月診療分の通知は2月末に送付しました。

原則、再発行は行っていないので、大切に保管してください。

葬祭費の支給申請

被保険者が亡くなった場合、2年以内の申請により、葬祭を行った方に葬祭費3万円を支給します。

各支所でも手続き可能です。
お問合せ 国保年金課
☎21・3149

HP ひとり親家庭等医療費助成制度

申請により、母子・父子家庭などのひとり親家庭の方が保険診療を受けたときの医療費を助成しています。

※ 対象要件として所得制限があります。

お問合せ 子育て支援課
☎21・3181

女性のための相談室

DV・虐待・離婚相談

働く女性の悩み相談

日時 ▼火・木曜日 午前10時~午後3時
▼水・金曜日 午後6時半~8時半

相談形式 電話、面談

家庭生活に関する電話相談
日時 ▼月・金曜日 午前10時~午後3時

HP 心の健康相談

日時 毎月第2木曜日 午後1時~3時

開設場所 総合保健センター
大人の発達障害に関する相談

「人づき合いがうまくいかない」「段取りをつけられない」など、学校や職場で日々の生活に困難を感じている方または家族等に対して、無料で相談助言などを行います。

お問合せ 女性センター
☎23・4188

HP 成年後見制度に関するご相談

日時 毎月第3火曜日 午後2時~4時

開設場所 総合保健センター
対象 18歳以上の市民(すでに発達障がいと診断されている方、精神疾患で通院中の方を除く)

※ 事前に保健師等がお話を伺います。

お申込み 障がい保健福祉課
☎21・3077

空港周辺環境整備事業

水槽付消防ポンプ自動車・消防広報車を整備しました

(一財)空港振興・環境整備支援機構の助成による空港周辺環境整備事業として、水槽付消防ポンプ自動車1台と消防広報車1台を整備しました。

この事業では、空港周辺地域の生活環境の改善や活性化に資するために、この他にも各種助成が行われています。

お問合せ 港湾空港振興課
☎21・3439

恵山支所

〒041-0525 函館市日ノ浜町127番地
☎85-2331 (代表) ☎85-2658

榎法華支所

〒041-0611 函館市新浜町156番地1
☎86-2111 (代表) ☎86-2837

南茅部支所

〒041-1692 函館市川汲町1520番地
☎25-5111 (代表) ☎25-5110

戸 楽しみながら武道を学ぶ

～潮光中学校相撲教室～



1月22日から24日の3日間、潮光中学校において、地域在住の吉澤慶昭氏を外部講師に招き、体育の武道の授業で相撲を学びました。

講師から「小さな力士が大きな力士に勝つためには、腰を低く構える姿勢が大切である。」と相撲の極意を伝授されて、稽古を始めました。始めにまわしのつけ方を教わり、それから、すり足や四股、受け身など基本動作を繰り返して、足腰の鍛錬をしっかり行いました。

いよいよ東西に分かれて取組が行われ、講師の指導のとおり、低い姿勢でぶつかり合い、お互いに「負けないぞ」という闘志あふれる熱戦が繰り広げられました。土俵際まで追い詰められてから体を入れ替える「うっちゃり」の豪快な技を繰り出すなど、生徒たちは著しい成長を見せ、楽しみながらも真剣に、相撲の授業を受けていました。

30年度の「特定健診・がん検診」はお済みですか？

30年度の健診（検診）をまだ受けていない方は、市内の指定医療機関等で3月末まで受診することができます。

体の変化は見た目には表れなくても、健診（検診）結果には表れます。

受診は今からでも間に合います。年に1度の健康チェックと日頃の健康習慣の両輪で、未来の健康を守りましょう。

詳細は、下記へお問い合わせください。

お問合せ 東部保健事務所
☎86-3033



行事予定

- 1日(金) 南茅部高等学校卒業式
[9:30] 榎 同校
- 6日(水) 戸井地区ふれあい学園
[9:30] 榎 生涯学習センター
// 巡回健康相談
[9:30] 榎 総合センター
- 7日(木) 高齢者ふれあいいきいき学級「軽運動」
[13:30] 榎 総合センター
- 12日(火) 巡回健康相談
[9:30] 恵 コミュニティセンター
- 13日(水) 子育てサロン「お弁当タイム」
[11:20] 恵 つつじ子育てサロン
- 14日(木) 巡回健康相談
[9:30] 榎 総合センター
- 15日(金) 巡回健康相談
[9:30] 榎 西部総合センター
// 各中学校卒業式
[9:30] 榎 潮光中
[10:00] 榎 日新中 恵 恵山中 榎 榎法華中
榎 尾札部中 榎 白尻中
- 18日(月) 各小学校卒業式
[9:30] 榎 磨光小
[10:00] 榎 戸井西小 榎 日新小 恵 えさん小
榎 榎法華小 榎 白尻小 榎 大船小
- 19日(火) 戸井幼稚園卒園式
[10:00] 榎 同園
- 20日(水) つつじ保育園卒園式
[9:30] 恵 同園
- 27日(水) 子育てサロン「お別れ会」
[9:30] 恵 つつじ子育てサロン

※ 日程・会場は変更となる場合があります。

移動図書館 ともしび号

榎法華・南茅部地域回り
9日(土)
[10:10] 榎 白尻会館
[11:00] 榎 南茅部支所
[11:40] 榎 尾札部会館
[13:40] 榎 総合センター
[14:20] 榎 新八幡町会館



戸井・恵山地域回り
23日(土)
[9:45] 榎 西部総合センター
[10:50] 榎 生涯学習センター
[13:00] 恵 えさん小学校
[14:00] 恵 恵山支所

東部ニュース

TOBU NEWS

4支所管内の情報をお知らせします。

井支所

〒041-0305 函館市館町3番地1
☎82-2111 (代表) ☎82-2917

南 南かやべ縄文まつり2019



2月3日、縄文文化交流センターにおいて、南かやべ縄文まつり2019が開催されました。

元函館市埋蔵文化財事業団理事長の佐藤一夫氏による特別講演「南茅部地域における埋蔵文化財調査の歩み」をはじめ、北海道環境生活部文化局文化振興課の阿部千春氏、函館市教育委員会生涯学習部文化財課の福田裕二氏による「北海道・北東北の縄文遺跡群」の世界文化遺産登録に向けた取り組みをテーマとした講演に、参加者は熱心に聞き入っていました。

会場は、組みひもアクセサリー作りが体験できる縄文ワークショップや、ヒスイなどを使った手作りの装飾品を販売する縄文マルシェのほか、「時空を超えて生きる」をテーマとした縄文ミニライブなど、多彩な催しを楽しむ来場者でにぎわいました。

また、まつりの最後には縄文遺跡群の世界文化遺産登録を祈願し、もちまき大会が行われ、会場は大きな歓声に包まれていました。

また、まつりの最後には縄文遺跡群の世界文化遺産登録を祈願し、もちまき大会が行われ、会場は大きな歓声に包まれていました。

椴 上手にできたかな？

～体験教室事業バレンタインチョコを作ろう～



2月2日、椴法華総合センターにおいて、今年で4回目となる体験教室事業「バレンタインチョコを作ろう」が開催されました。

椴法華小学校の児童8人が参加し、今回は「マーブルチョコでおはなを作ろう」と「かんたんトリュフ」の2つに挑戦しました。

当日は2班に分かれて、配られたレシピを見ながら、みんなで協力してチョコ作りに取り組みました。児童たちは自分なりのトッピングやアレンジをして、個性的なオリジナルチョコを作っていました。

バレンタインデーには、きっとこの経験を生かして自分用に、友人用に、家族用に、気持ちのこもったチョコを作ったことでしょう。



恵 第29回恵山ごっこまつり



2月10日、道の駅「なとわ・えさん」前特設会場において、第29回恵山ごっこまつりが開催されました。

この日は、気温は低かったものの晴天に恵まれ、市内外から訪れた約2,000人が、恵山の冬の味覚を堪能しました。

おなじみの「ごっこ汁」販売ブースには、イベント開始前から長い列ができ、用意した700食が完売しました。また、ごっこ汁とともに焼きそば、たこ串、焼きガキをほおぼる姿が見られました。

地元漁協などによる新鮮魚介類販売ブースも盛況で、生のごっこをはじめ、カキ、ホタテ、ツブ、ババガレイなどを購入し、買い物袋を手にした人でにぎわっていました。



春から医療事務を始めませんか？ 医療事務デビューの方大歓迎



子育て世代活躍中

就業場所 湯川町のクリニック
（「五稜郭駅」車15分、「函館アリーナ前駅」徒歩5分）
堀川町の公的病院
（函館市電「昭和橋駅」徒歩約2分）

〈待遇〉資格手当・女性でも働きやすく産前産後休暇・育児休暇制度有ります。

- ・受付（窓口にて診察券をお預かり等）・会計（金銭授受）
 - ・患者さん応対・入力・レセプト請求・電話応対など
 - ・医療事務全般・他に休日救急指定日での受付・会計業務など
- ※詳細はお問い合わせください

受付等の医療事務 常勤／パート
研修充実！資格取得支援制度あり！

3月
就業説明会

日時 3月6日①・3月7日② ※他の日も相談可
①11:00～ ②14:00～

場所 株式会社ソラスト函館オフィス



医療事務関連業務代行サービス業 業務請負業・人材派遣業

株式会社ソラスト 函館オフィス

函館市本町3-12 カーニョープレイス函館2階

☎0120-015-097〈採用担当〉（全日9:00～20:00）

子育てサロン（地域子育て支援センター）のご案内

子育てサロンは、皆さんの子育てを応援しています！

就学前の子とその親が相互に交流する場として、親子あそびの紹介、育児相談、子育てに関する講座等を行っています。

サロンの利用は無料です。

詳しい活動内容などは、各子育てサロンにお問合せください。



<子育てサロン一覧>

| サロン名 | 住所 | 電話番号 |
|-------------------|-------------|---------------|
| ※亀田港子育てサロン | 亀田港町52番14号 | 45-1380 |
| ※美原子育てサロン | 美原1丁目29番21号 | 62-2020 |
| ※石川子育てサロン | 石川町39番地8 | 47-6586 |
| ※深堀子育てサロン | 深堀町27番2号 | 51-0077 |
| ※大谷港子育てサロン | 港町1丁目25番1号 | 83-5377 |
| ※花園子育てサロン | 花園町32番1号 | 51-7321 |
| 中央認定こども園子育てサロン | 新川町1番5号 | 23-5617 |
| 鍛冶さくら認定こども園子育てサロン | 鍛冶1丁目11番21号 | 55-6647 |
| 赤川認定こども園子育てサロン | 赤川町161番地2 | 47-6767 |
| 南かやべ認定こども園子育てサロン | 川汲町1601番地1 | 25-6677 |
| つつじ子育てサロン | 日ノ浜町172番地8 | 85-3555 |
| 函館短期大学つどいの広場 | 高丘町52番1号 | 090-6697-5078 |
| 大森浜子育てサロン | 東川町18番1号 | 22-3155 |

※印は、育成サークル活動があります。（3月募集開始予定）

親子で体育あそび

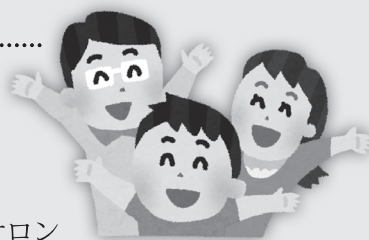
日時 3月5日(火) 午前10時～11時

会場 函館アリーナ

対象 2歳以上の子と保護者

定員 40組（申込順）

お申込み 上記▷深堀▷大谷港▷花園の子育てサロン



4月号は3月30日(土)
までに配布します

R80

古紙パルプ配合率80%再生紙を使用

VEGETABLE OIL INK

人口と世帯

世帯数

142,349世帯 (222減)

人口

総数 258,616人 (332減)

男性 117,784人 (135減)

女性 140,832人 (197減)

平成31年1月末現在

()内は前月比

事業者に対する苦情等
のご相談は
消費生活センターへ

- ・強引な勧誘を受け、無理やり契約を結ばされた
- ・購入した商品を使っていたら、けがをした
- ・携帯電話で検索をしていたら、突然アダルトサイトから高額請求を受けた

このような消費者トラブルに遭ったときは、消費生活センターにご相談ください。相談は無料です。

函館市消費生活センター

函館駅前ビル5階

(旧棒二森屋アネックス館)

相談専用ダイヤル ☎26-4646

受付(月～土曜日)

午前10時～午後4時

(日曜日・祝日)

午前11時～午後4時



函館国際水産
・海洋都市構想

～豊かな海が未来を拓く、知の集積と新たな産業の創出～

数の子松前漬



半世紀
ひとすじ
珍味

がごめ昆布しょうゆ味



新幹線の旅ならではの土産となっております。
新函館北斗駅内「ほっとマルシェおがーる」
にてぜひお買い求めください。

新幹線
PR商品



北海道新幹線
新函館北斗⇄新青森
開業3周年!

北海道新幹線
H5系型パッケージの
「味なつづ」
「菜の花にしん漬」

「いか塩辛」
「がごめ昆布しょうゆ味」
「数の子松前漬」



三みつとよ豊

株式会社 三豊 北斗市追分4-2-8
TEL 0138-73-5501 FAX 0138-73-5504
http://siokara-mitsutoyo.com/