

中央部 第2 圏域



函館市地域包括支援センターときとう
センター長 長谷山 哲平 (社会福祉士)

本日お伝えしたいこと

(1)中央部第2圏域の特徴

(2)地域ケア会議について

(3)令和7年9月開催のケア会議ご報告

(1)中央部第2圏域の特徴

- ・人口 24,950人(令和6年9月)
- ・高齢者人口 9,118人 高齢化率 36.5%(令和6年9月)
圏域内に特養・老健はない
- ・函館市の中心部の圏域。
 - ・商業施設、観光スポット、飲食店
 - ・金融機関、医療機関、教育機関
 - ・電車、バスの主要停留所



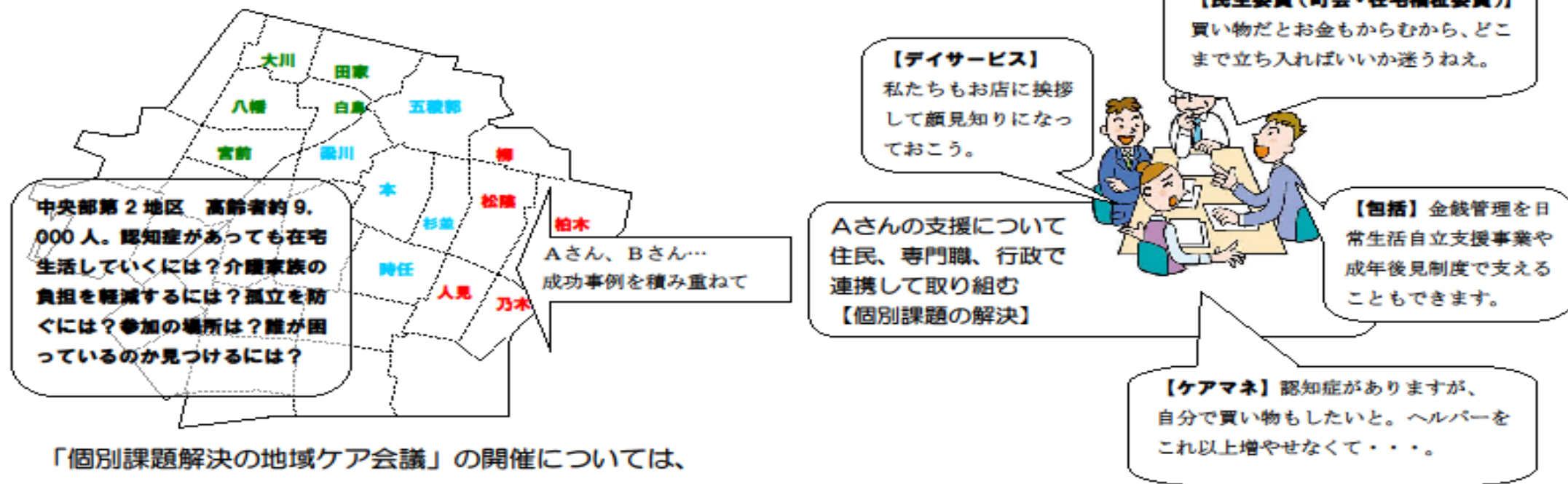
銀行ロビーでの
パネル展示

令和7年度の地域ケア会議について

函館市では「①地域の皆さまとの会議」と「②個別課題の解決」の会議を推進していきます。

①では、地域の皆さまと情報交換や意見交換のための、懇談会や学習会を行っていきます。

②のタイプでは、「Aさん」の現状について、Aさんやご家族の了解をとり、参加者で個人情報保護の約束を交わした上で、Aさんが安心して暮らせるための具体的支援について検討します。



「個別課題解決の地域ケア会議」の開催については、

検討すべき事例ごとに、個別に相談申し上げます。どうぞよろしくお願いいたします。

(2)地域ケア会議について

地域ネットワーク構築 地域の福祉課題や解決策

町会 民生児童委員
大学生 小中学校教員 PTA
社会福祉協議会 学童保育
介護保険事業所 民間企業
障がい福祉サービス事業所 等



- 圏域内の地域の特徴に応じて
- テーマは様々

地域の問題としてあげられた声

- ・ 函館市内の特殊詐欺被害が増加、高齢者の被害も多い。
- ・ 地域住民から「詐欺の電話がくる」「買取詐欺業者の訪問があった」等の相談があり。
- ・ 認知症の高齢者が増え金融機関でのトラブルが増えている。

同時期に…

特殊詐欺高額被害！！

函館市で、総額約1億9,800万円をだまし取られる詐欺事件が発生しました！

ケア会議の開催へ

- ・ 圏域内 民生児童委員
- ・ 中央警察署 生活安全課
- ・ 圏域内 介護事業所やケアマネジャー
- ・ 圏域内 薬局薬剤師
- ・ 郵便局（時任、人見、柏木、本町、白鳥）
- ・ 北海道銀行（函館支店）
- ・ 青森みちのく銀行（柏木町支店）
- ・ 道南うみまち信用金庫（ばんだい支店（住所地は宮前町））
- ・ 市内の高校生

参加者44名

令和7年9月19日開催



(3) ケア会議のご報告

【主な検討内容】

- ・ 金銭管理や消費者被害、金融機関での手続き等における高齢者の方への対応で取り組んでいること。
- ・ 今後、市内の高齢者が被害にあわないために私たちができること。

【今後に向けて】

- ・ 地域でのさらなる見守り活動ネットワークの仕組みづくり
- ・ 地域の中でのサポートネットワークの構築
- ・ 様々な機関とさらなる「顔と顔の見える関係性」の仕組みづくり

ご清聴ありがとうございました



誰もが
笑顔で暮らせる
地域へ

