

## 【 函館市の任用等の状況について（令和２年度公表分） 】

### 1 任用および職員数

#### (1) 任用

職員の任用には、採用や昇任等があります。平成31年4月2日から令和2年4月1日までの採用者数は、正規職員が218人、再任用職員が38人、会計年度任用職員が234人となっています。

職員を募集する職種や採用者数は、退職者の状況等により毎年異なります。

#### ▼ 採用者数の内訳（H31.4.2～R2.4.1）

(単位：人)

職 種	採用者数
一般事務職・技術職	58人 (16人)
技能労務職	0人 (11人)
医療職（病院局）	118人 (5人)
消防士	12人 (4人)
電車乗務員	17人 (0人)
教員	13人 (2人)
会計年度任用職員（フルタイム）	234人
一般事務職	21人
医療技術職等（病院局）	213人
合 計	452人 (38人)

※ () 内の数は、再任用職員で外数

▼ 職員採用試験における職種・受験者数・採用者数 (H31.4.2~R2.4.1)

職種	受験者数				採用者数				
	大学卒	高校卒	民間等経験	大学卒	高校卒	民間等経験			
一般事務職	行政一般	317 (102)	217 (73)	38 (14)	62 (15)	37 (18)	29 (15)	2 (1)	6 (2)
	経済・経営	5 (0)	5 (0)	/	/	0 (0)	0 (0)	/	/
	国際	3 (2)	3 (2)	/	/	0 (0)	0 (0)	/	/
	水産海洋	6 (1)	6 (1)	/	/	2 (0)	2 (0)	/	/
	情報	3 (1)	3 (1)	/	/	0 (0)	0 (0)	/	/
	障がい者	24 (7)	11 (3)	13 (4)	/	2 (1)	1 (0)	1 (1)	/
	病院局	6 (1)	/	/	/	2 (1)	/	/	/
	病院局(経験者)	6 (4)	/	/	/	3 (1)	/	/	/
	病院局(障がい者)	0 (0)	/	/	/	0 (0)	/	/	/
	診療情報管理士	2 (2)	/	/	/	2 (2)	/	/	/
	合計	372 (120)	/	/	/	48 (23)	/	/	/
一般技術職	土木技術	8 (2)	3 (0)	5 (2)	0 (0)	2 (0)	2 (0)	0 (0)	0 (0)
	建築技術	7 (2)	5 (1)	1 (1)	1 (0)	2 (0)	1 (0)	0 (0)	1 (0)
	電気技術	1 (0)	0 (0)	1 (0)	/	1 (0)	0 (0)	1 (0)	/
	機械技術	3 (1)	2 (1)	1 (0)	/	1 (0)	0 (0)	1 (0)	/
	建築技術(病院局)	0 (0)	/	/	/	0 (0)	/	/	/
	合計	19 (5)	/	/	/	6 (0)	/	/	/
薬剤師	2 (1)	/	/	/	0 (0)	/	/	/	
保健師	8 (8)	/	/	/	4 (4)	/	/	/	
その他医療技術職(病院局)	助産師	1 (1)	/	/	/	1 (1)	/	/	/
	看護師	41 (36)	/	/	/	38 (34)	/	/	/
	准看護師	0 (0)	/	/	/	0 (0)	/	/	/
	理学療法士	2 (1)	/	/	/	2 (1)	/	/	/
	言語聴覚士	1 (1)	/	/	/	0 (0)	/	/	/
	薬剤師	3 (1)	/	/	/	1 (1)	/	/	/
	臨床検査技師	7 (3)	/	/	/	4 (3)	/	/	/
	診療放射線技師	3 (2)	/	/	/	2 (2)	/	/	/
	臨床工学技士	1 (1)	/	/	/	1 (1)	/	/	/
	その他医療技師	1 (1)	/	/	/	1 (1)	/	/	/
	合計	60 (47)	/	/	/	50 (44)	/	/	/
消防士	74 (4)	9 (1)	65 (3)	/	12 (1)	2 (0)	10 (1)	/	
会計年度任用職員(フルタイム)	293 (256)	/	/	/	234 (213)	/	/	/	

※各職種の( )内の数は、女性数で内数

## (2) 採用試験の方法

採用試験では、複雑多様化する行政課題に的確に対応することのできる人材が求められていることを踏まえ、広く一般的な知識を問う「教養試験」や、コミュニケーション能力などを問う「面接試験」などを組み合わせて行っています。

## (3) 採用試験の実施時期

### ▼ 令和2年度採用【前期日程】 一般事務職，一般技術職，薬剤師，保健師

募集職種	一般事務職（大学卒以上，障がい者），一般技術職（大学卒以上），薬剤師，保健師	
試験案内・申込書の配布時期	令和元年5月29日（水）～令和元年6月14日（金）	
申込受付期間	令和元年6月1日（土）～令和元年6月14日（金）	
第1次試験日	令和元年7月14日（日）	
第2次試験日	令和元年8月17日（土）	令和元年8月18日（日）
	令和元年8月24日（土）	令和元年8月25日（日）
第3次試験日	令和元年9月23日（月・祝）	

### ▼ 令和2年度採用【後期日程】 一般事務職，一般技術職，薬剤師

募集職種	一般事務職（高校卒以上，障がい者，民間等経験）， 一般技術職（大学卒以上，高校卒以上，民間等経験），薬剤師	
試験案内・申込書の配布時期	令和元年7月29日（月）～令和元年8月14日（水）	
申込受付期間	令和元年8月1日（木）～令和元年8月14日（水）	
第1次試験日	令和元年9月22日（日） ※一般事務（民間等経験），一般技術（民間等経験）以外	
第2次試験日	令和元年10月27日（日）	
第3次試験日	令和元年11月16日（土）	

### ▼ 令和2年度採用【病院局採用】

募集職種	一般事務	
試験案内・申込書の配布時期	令和元年8月21日（水）～令和元年9月18日（水）	
申込受付期間	令和元年8月21日（水）～令和元年9月18日（水）	
第1次試験日	令和元年10月20日（日）	
第2次試験日	令和元年11月17日（日）	
第3次試験日	令和元年12月8日（日）	

### ▼ 令和2年度採用【病院局採用】

募集職種	一般事務（経験者）	
試験案内・申込書の配布時期	令和元年8月21日（水）～令和元年9月18日（水）	
申込受付期間	令和元年8月21日（水）～令和元年9月18日（水）	
第1次試験日	令和元年10月20日（日）	
第2次試験日	令和元年11月17日（日）	
第3次試験日	令和元年12月8日（日）	

▼ 令和2年度採用【病院局採用】

募集職種	一般事務（障がい者）	
試験案内・申込書の配布時期	令和元年8月21日(水)	～ 令和元年9月18日(水)
申込受付期間（応募なし）	令和元年8月21日(水)	～ 令和元年9月18日(水)

▼ 令和2年度採用【病院局採用】

募集職種	建築技術	
試験案内・申込書の配布時期	令和元年8月21日(水)	～ 令和元年9月18日(水)
申込受付期間（応募なし）	令和元年8月21日(水)	～ 令和元年9月18日(水)

▼ 令和2年度採用【病院局採用】

募集職種	助産師	
試験案内・申込書の配布時期	令和元年7月1日(月)	～ 令和元年7月31日(水)
申込受付期間（応募なし）	令和元年7月1日(月)	～ 令和元年7月31日(水)

▼ 令和2年度採用【病院局採用】

募集職種	助産師	
試験案内・申込書の配布時期	令和元年7月29日(月)	～ 令和元年8月9日(金)
申込受付期間	令和元年7月29日(月)	～ 令和元年8月9日(金)
第1次試験日（1次試験のみ）	令和元年8月29日(木)	

▼ 令和2年度採用【病院局採用】

募集職種	看護師	
試験案内・申込書の配布時期	令和元年7月1日(月)	～ 令和元年7月31日(水)
申込受付期間	令和元年7月1日(月)	～ 令和元年7月31日(水)
第1次試験日（1次試験のみ）	令和元年8月17日(土)	

▼ 令和2年度採用【病院局採用】

募集職種	看護師(恵山病院)	
試験案内・申込書の配布時期	令和元年7月1日(月)	～ 令和元年7月31日(水)
申込受付期間	令和元年7月1日(月)	～ 令和元年7月31日(水)
第1次試験日（1次試験のみ）	随時	

▼ 令和2年度採用【病院局採用】

募集職種	看護師(南茅部病院)	
試験案内・申込書の配布時期	令和元年7月1日(月)	～ 令和元年7月31日(水)
申込受付期間	令和元年7月1日(月)	～ 令和元年7月31日(水)
第1次試験日（1次試験のみ）	随時	

▼ 令和2年度採用【病院局採用】

募集職種	理学療法士	
試験案内・申込書の配布時期	令和元年9月17日(火)	～ 令和元年10月16日(水)
申込受付期間	令和元年9月17日(火)	～ 令和元年10月16日(水)
第1次試験日（1次試験のみ）	平成10月25日(金)	

▼ 令和2年度採用【病院局採用】

募集職種	理学療法士	
試験案内・申込書の配布時期	令和2年2月12日(水)	～ 令和2年3月5日(水)
申込受付期間（応募なし）	令和2年2月12日(水)	～ 令和2年3月5日(水)

▼ 令和2年度採用【病院局採用】

募集職種	薬剤師
試験案内・申込書の配布時期	令和元年5月13日(月) ~ 令和元年6月28日(金)
申込受付期間	令和元年5月13日(月) ~ 令和元年6月28日(金)
第1次試験日(1次試験のみ)	令和元年7月10日(水)

▼ 令和2年度採用【病院局採用】

募集職種	薬剤師
試験案内・申込書の配布時期	令和元年6月20日(木) ~ 令和元年8月9日(金)
申込受付期間(応募なし)	令和元年6月20日(木) ~ 令和元年8月9日(金)

▼ 令和2年度採用【病院局採用】

募集職種	薬剤師
試験案内・申込書の配布時期	令和2年2月25日(火) ~ 令和2年3月4日(水)
申込受付期間	令和2年2月25日(火) ~ 令和2年3月4日(水)
第1次試験日(1次試験のみ)	令和2年3月11日(火)

▼ 令和2年度採用【病院局採用】

募集職種	臨床検査技師
試験案内・申込書の配布時期	令和元年6月17日(月) ~ 令和元年7月16日(火)
申込受付期間	令和元年6月17日(月) ~ 令和元年7月16日(火)
第1次試験日(1次試験のみ)	令和元年7月26日(金)

▼ 令和2年度採用【病院局採用】

募集職種	臨床検査技師
試験案内・申込書の配布時期	令和元年8月19日(月) ~ 令和元年9月18日(水)
申込受付期間	令和元年8月19日(月) ~ 令和元年9月18日(水)
第1次試験日(1次試験のみ)	令和元年9月27日(金)

▼ 令和2年度採用【病院局採用】

募集職種	臨床検査技師
試験案内・申込書の配布時期	令和元年11月18日(月) ~ 令和元年12月4日(水)
申込受付期間	令和元年11月18日(月) ~ 令和元年12月4日(水)
第1次試験日(1次試験のみ)	令和元年12月13日(金)

▼ 令和2年度採用【病院局採用】

募集職種	診療放射線技師
試験案内・申込書の配布時期	令和元年9月17日(火) ~ 令和元年10月16日(水)
申込受付期間(応募なし)	令和元年9月17日(火) ~ 令和元年10月16日(水)
第1次試験日(1次試験のみ)	令和元年10月25日(金)

▼ 令和2年度採用【病院局採用】

募集職種	臨床工学技士
試験案内・申込書の配布時期	令和元年9月17日(火) ~ 令和元年10月16日(水)
申込受付期間	令和元年9月17日(火) ~ 令和元年10月16日(水)
第1次試験日(1次試験のみ)	令和元年10月25日(金)

▼ 令和2年度採用【病院局採用】

<b>募集職種</b>	<b>臨床工学技士</b>	
試験案内・申込書の配布時期	令和2年2月10日(月)	～ 令和2年3月5日(木)
申込受付期間	令和2年2月10日(月)	～ 令和2年3月5日(木)
第1次試験日(1次試験のみ)	令和2年3月11日(水)	

▼ 令和2年度採用【病院局採用】

<b>募集職種</b>	<b>社会福祉士</b>	
試験案内・申込書の配布時期	令和元年8月21日(水)	～ 令和元年9月18日(水)
申込受付期間(応募なし)	令和元年8月21日(水)	～ 令和元年9月18日(水)

▼ 令和2年度採用【病院局採用】

<b>募集職種</b>	<b>診療情報管理士</b>	
試験案内・申込書の配布時期	令和元年6月24日(月)	～ 令和元年7月4日(木)
申込受付期間	令和元年6月24日(月)	～ 令和元年7月4日(木)
第1次試験日(1次試験のみ)	令和元年7月5日(金)	

▼ 令和2年度採用【病院局採用】

<b>募集職種</b>	<b>診療情報管理士</b>	
試験案内・申込書の配布時期	令和2年2月3日(月)	～ 令和2年2月12日(水)
申込受付期間	令和2年2月3日(月)	～ 令和2年2月12日(水)
第1次試験日(1次試験のみ)	令和2年2月28日(金)	

▼ 令和2年度採用【病院局採用】

<b>募集職種</b>	<b>学院教員</b>	
試験案内・申込書の配布時期	令和2年2月12日(水)	～ 令和2年2月21日(金)
申込受付期間	令和2年2月12日(水)	～ 令和2年2月21日(金)
第1次試験日(1次試験のみ)	令和2年2月28日(金)	

▼ 令和2年度採用 消防士

<b>募集職種</b>	<b>消防士</b>	
試験案内・申込書の配布時期	令和元年8月5日(月)	～ 令和元年8月23日(金)
申込受付期間	令和元年8月13日(火)	～ 令和元年8月23日(金)
第1次試験日	令和元年9月22日(日)	
第2次試験日	令和元年10月29日(火)・30日(水)	

▼ 令和2年度採用 会計年度任用職員(フルタイム) 【市長部局等採用】

募集職種	一般事務補助等職
試験案内・申込書の配布時期	① 令和元年12月12日(木)～令和元年12月23日(月) ② 令和2年3月16日(月)～令和2年3月23日(月)
申込受付期間	① 令和元年12月16日(月)～令和元年12月23日(月) ② 令和2年3月16日(月)～令和2年3月23日(月)
第1次試験日	① 令和2年1月19日(日)
第1次試験日(1次試験のみ)	② 令和2年3月24日(火)
第2次試験日	① 令和2年2月16日(日)

▼ 令和2年度採用 会計年度任用職員(フルタイム) 【病院局採用】

募集職種	一般事務補助等職
試験案内・申込書の配布時期 および申込受付期間	① 令和2年1月14日(火)～令和2年1月28日(火)
	② 令和2年1月27日(月)～令和2年2月17日(月)
	③ 令和2年2月3日(月)～令和2年2月20日(木)
	④ 令和2年2月6日(木)～令和2年2月20日(木)
	⑤ 令和2年3月2日(月)～令和2年3月10日(火)
	⑥ 令和2年1月8日(水)～令和2年1月17日(金)
	⑦ 令和2年2月10日(月)～令和2年2月21日(金)
	⑧ 令和2年2月17日(月)～令和2年3月6日(金)
第1次試験日(1次試験のみ)	① 令和2年2月3日(月)～7日(金), 10日(月), 12日(水), 13日(木)
	② 令和2年2月27日(木)
	③ 応募なし
	④ 令和2年2月27日(木)
	⑤ 令和2年3月13日(金)
	⑥ 令和2年2月2日(日)
	⑦ 令和2年2月28日(金)
	⑧ 応募なし

#### (4) 採用試験の周知方法

採用試験を実施することが決定した段階で、広報紙『市政はこたて』や、函館市のホームページに、採用試験の実施についての情報を掲載しています。

#### (5) 退職

令和元年度中に退職した職員数は192人で、その内訳は、次のとおりです。

▼ 退職者数の内訳等 (H31. 4. 1～R2. 3. 31)

(単位：人)

職種	定年退職	勸奨・早期退職	死亡退職	その他の退職	合計
一般事務・技術職	32	4	2 (1)	26 (13)	64 (14)
技能労務職	11			(15)	11 (15)
医療職	11	3		68 (7)	82 (7)
消防士	9	3		4 (3)	16 (3)
教員	4			15	19
合計	67	10	2 (1)	113 (38)	192 (39)

※ () 内の数は、再任用職員で外数

## (6) 職員数

職員数の状況は次のとおりです。

### ▼ 職員数（R2.5.1現在）

（単位：人）

区 分	人数	区 分	人数
一般部局	1,339	消防	387
議会事務局	14	定数内（計）	3,300
教育委員会	268	定数外派遣等	18
選挙管理委員会	8	会計年度任用職員（フルタイム）	234
監査事務局	8	再任用職員（短時間勤務）	32
農業委員会	1	定数内＋定数外派遣等＋	
企業局	260	再任用職員（短時間勤務）＋	3,584
病院局	1,015	会計年度任用職員（フルタイム）	

※ 職員数には、病気休職職員および育児休業職員を含む。

※ 定数内（一般部局～消防）には、再任用職員（フルタイム勤務）を含む。

※ 定数外派遣等は、公立大学法人公立ほこだて未来大学への派遣等です。

○ 障害者雇用率（R2.6.1現在） 2.23%（法定雇用率 2.50%）

## 2 人事評価

平成24年度から、職員の能力および業績を把握した上で行われる人事評価制度を本格導入しており、その評価結果を勤勉手当および昇給に反映しているほか、昇任、人事異動、人材育成、分限などに活用しています。

## 3 勤務時間その他勤務条件

職員の勤務時間や休暇などに関しては、市の条例・規則で定められています。

### (1) 勤務時間

勤務時間の一般的な例は、次のとおりです。

#### ▼ 勤務時間（一般的なもの）【市長部局】

始業時刻	8:45
休憩時間	12:00～13:00
終業時刻	17:30



▼ 学校勤務職員（一般的なもの）【教育委員会】

始業時刻	8:00
休憩時間	12:15～13:15
終業時刻	16:45

▼ 企業局勤務職員（一般的なもの）【企業局】

始業時刻	8:45
休憩時間	12:00～13:00
終業時刻	17:30

▼ 電車の運行管理業務および配車業務【企業局】

5:30から23:30までの間で、1日につき7時間45分となるよう定めています。

▼ 電車の運転業務【企業局】

5:30から23:30までの間で、1カ月の平均で1週間あたり38時間45分となるよう定めています。

▼ 市立函館病院の一般的な3交代勤務職員【病院局】

日 勤	8:30～17:15	(休憩60分)
準深夜	16:00～ 0:30	(休憩45分)
深 夜	0:00～ 8:30	(休憩45分)

▼ 消防職員（隔日勤務の場合）【消防】

始業時刻	8:45
休憩時間	12:00～13:00, 17:30～18:15
仮眠時間	20:00～翌7:20の間に6時間50分（本部）
	23:00～翌5:50（署・支署・出張所）
終業時刻	8:50

## (2) 休暇

休暇制度の概要は、次のとおりです。

### ア 年次休暇

職員の心身の疲労を回復させ、勤労意欲・公務能率の向上を図ることを目的とした有給の休暇で、1年度（4月1日～翌年3月31日）につき、20日付与されます。（付与単位は、1日・半日・1時間）

また、未消化の年次休暇は、20日を限度として翌年度へ繰り越されます。

## イ 病氣療養休暇

公務によらない負傷または疾病のため勤務できず，その勤務しないことがやむを得ないと認められる場合に，引き続き90日を超えない範囲内で，医師の診断書などに基づき，最小限度認められる期間，その治療に専念させることを目的とした有給の休暇です。

## ウ 特別休暇

予め定められた特定の事由（結婚，出産，親族死亡など）に該当する場合に認められる有給の休暇です。

## エ 介護休暇

傷病などにより家族を介護しなければならなくなった場合に認められる無給の休暇です。

# 4 休業

## (1) 育児休業

育児休業制度は，子を養育する職員が，出産・育児を契機に離職することなく勤務を継続することを促進し，もって職員の福祉を増進するとともに，行政の円滑な運営に資することを目的として設けられています。

▼ 育児休業の取得期間（H31.4.1～R2.3.31における新規取得者分）

（単位：人，％）

取得期間	取得者数	構成比
6月以下	5	11.6
6月超1年以下	23	53.5
1年超1年6月以下	11	25.6
1年6月超2年以下	1	2.3
2年超2年6月以下	0	0.0
2年6月超	3	7.0
合計	43	—

## (2) 自己啓発等休業

自己啓発等休業制度は，職務を離れて大学等における修学や国際貢献活動を行うことを希望する職員に対し，その身分を有したままでの修学や国際貢献活動を認め，職員の能力開発を促進することを目的として設けられています。

▼ 自己啓発等休業の取得状況（H31. 4. 1～R2. 3. 31における新規取得者分）

(単位：人)

内訳	取得者数
大学等課程の履修	0
国際貢献活動	0

## 5 分限処分および懲戒処分

### (1) 分限処分

疾病等のため、職員がその職責を十分に果たすことができない場合に、公務能率を維持することを目的として行われる不利益処分（降任・免職・休職）をいいます。

▼ 分限処分の種類

種類	具体的な処分内容等
降任	現に有している職よりも下位の職に任命する処分
免職	本人の意に反し、職員の身分を失わせる処分
休職	職を保有させたまま一定期間、職務に従事させない処分

▼ 分限処分の内訳等（H31. 4. 1～R2. 3. 31）

(単位：人)

分限処分	人数
降任	—
免職	1
休職	33

▼ 休職期間および休職期間中の給与の取扱い

休職理由		休職期間	支給される給与	支給割合	支給期間
心身の故障の場合	公務災害・通勤災害	3年以内	給与の全額 ただし、通勤手当等勤務実績がない場合支給されない手当は除く	100/100	休職期間中
	結核性疾患等		給料、扶養手当、住居手当、地域手当、期末手当、寒冷地手当	80/100	2年
	上記以外		80/100	1年	
刑事事件に関し起訴された場合		刑事事件が裁判所に係属する間	給料、扶養手当、住居手当、地域手当	60/100	休職期間中

▼ 休職者の内訳等 (H31. 4. 1～R2. 3. 31)  
(単位：人)

休職理由	人数
心身の故障の場合	33
刑事事件に関し起訴された場合	—
合 計	33

(2) 懲戒処分

職員が公務員としてふさわしくない非違行為を行った場合に、公務秩序を維持し、その職員の責任を問うことを目的として行われる制裁措置（戒告・減給・停職・免職）をいいます。

▼ 懲戒処分の種類

種 類	具体的な処分内容等
戒告	規律違反の責任を確認し、その将来を戒め、その旨を記載した書類を交付する処分
減給	一定期間、給料の一定割合を減額して支給する処分
停職	懲罰として、一定期間、職務に従事させない処分（停職期間中はいかなる給与も支給されない）
免職	懲罰として、職員の身分を失わせる処分

軽  
↓  
重

▼ 懲戒処分の内訳等 (H31. 4. 1～R2. 3. 31)  
(単位：件)

懲戒処分	件 数
戒告	3
減給	5
停職	2
免職	0

軽  
↓  
重

▼ 令和元年度における懲戒処分の詳細について

No	所 属	職区分	年 代	事案の概要	処分内容	処分年月日
1	消防本部	一般職	60代	令和元年5月28日、市内の遊技場で女性客の足元にスマートホンを差し入れて盗撮行為を行った。	停職4月	令和元年8月30日
2	福祉事務所	一般職	20代	平成31年3月30日、自家用車を運転し、法定速度を超過して走行していたところ、速度違反取締装置により測定され、法定速度超過違反（39Km毎時超過）で検挙された。	減給1月10分の1	令和元年9月6日
3	土木部	一般職	30代	平成31年4月29日、自家用車を運転し、法定速度を超過して走行していたところ、取締中の警察官に停止を求められ、法定速度超過違反（38Km毎時超過）で検挙された。	減給1月10分の1	令和元年9月6日
4	都市建設部	一般職	40代	令和元年6月13日、自家用車を運転し、法定速度を超過して走行していたところ、取締中の警察官に停止を求められ、法定速度超過違反（37Km毎時超過）で検挙された。	減給1月10分の1	令和元年9月6日
5	消防本部	管理職	50代	消防本部において、時間外勤務を適切に命令すべき管理職員が時間外勤務命令簿や業務日誌の事後確認を怠るなどし、また、平成30年4月には、複数の管理職員が不適切な事務処理について把握したにもかかわらず、上司への報告を怠るなどしたことにより、結果として夜間の災害等出動時において、平成27年度から平成30年度までの4年間で、延べ767名の職員に対し、総額12,138,988円の時間外勤務手当の過支給が生じていたことが判明し、公務に対する市民の信頼を損なう結果となった。	戒告	令和元年11月8日
6	消防本部	管理職	60代	同上	戒告	令和元年11月8日
7	消防本部	管理職	60代	同上	戒告	令和元年11月8日

8	病院局	一般職	20代	令和元年9月16日、私用で自家用車を運転していたところ、法定速度を超過し、山越郡長万部町字豊津53番地33 国道5号上り付近の自動速度違反取締装置（通称；オービス）に時速36Kmの速度超過違反の事実が記録され検挙された。	減給1月10分の1	令和元年11月25日
9	企業局	一般職	20代	令和元年10月13日、自家用車を運転し、法定速度を超過して走行していたところ、速度違反取締装置により測定され、法定速度超過違反（32Km毎時超過）で検挙された。	減給1月10分の1	令和2年1月27日
10	港湾空港部	一般職	50代	令和元年8月2日、飲酒の上、自家用車を運転し、道路に設置された街路灯を損壊する物損交通事故を起こしておきながら、直ちに警察に報告せずに帰宅した。	停職4月	令和2年1月31日

## 6 服務

職員は、職務の遂行にあたっては、全力を挙げてこれに専念しなければなりません。この服務の根本基準に基づき、職員には、職務命令に従う義務、信用失墜行為の禁止、守秘義務、営利企業等の従事制限など、服務上の制約が課せられています。

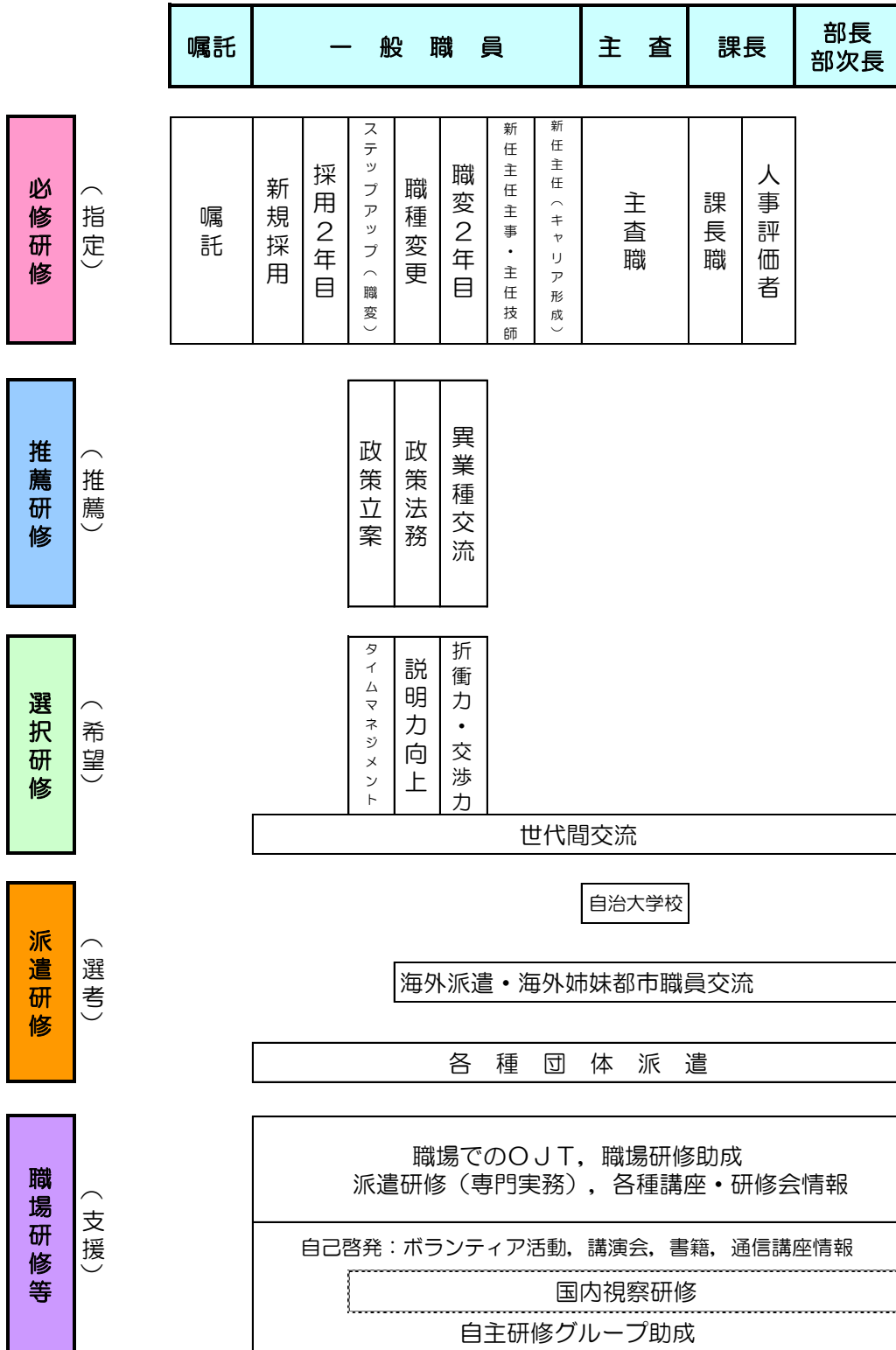
このうち、営利企業等への従事については、原則禁止されるものですが、特定の場合（職務の遂行に支障を及ぼすおそれがある場合、職員の占めている職と従事しようとする事務等との間に特別な利害関係があり、またはその発生のおそれがある場合、職員の身分上ふさわしからぬ性質をもつ場合）を除き、かつ、地方公務員法の精神に反しないと認められるものに限り、任命権者によって許可される場合があります。

※ 令和元年度における営利企業等従事許可件数 300件

### 研修の目的と概要

長期的人材育成の観点から、自己啓発や職場内研修との連携を図りながら、意欲の引き出しと能力開発・向上に重点を置いた研修事業を行っており、令和元年度には、新規採用職員研修などを行い、延べ5,615人が受講しました。

▼ 研修体系



※ 選択研修については、毎年カリキュラムを組み替えて多様化する研修ニーズに対応。

▼ 対象者限定研修

教員対象
小・中学校生徒指導研究協議会
初任段階研修
中堅教諭等資質向上研修
学校運営研修会
その他担当者研修・協議会など
その他専門研修など

企業局職員対象
新任職員研修
一般技術職職種変更職員等フォローアップ研修
ハラスメント防止研修
職員派遣研修
事故防止研修
電車乗務員等接遇研修
新任乗務員研修
技能担当教師研修
災害総合訓練
脱線復旧訓練
電車担当主席研修
施設課職員研修

函館病院職員対象
新採用者研修
新採用者研修フォローアップ研修
2年目看護師研修
新年度プリセプター研修
プリセプターフォローアップ研修
フォロワーシップ+リーダーシップ研修
リーダーシップ研修
プリセプター学習会
看護師長研修
副看護師長研修
看護倫理
師長研修（スタッフ管理）
創傷管理
輸血管理研修
看護記録と看護過程研修
臨床実習指導者研修
災害看護研修
看護助手研修



消防士対象
北海道消防学校（初任教育）
北海道消防学校（救急科）
北海道消防学校（気管挿管再認定講習）
北海道消防学校（ビデオ硬性挿管用喉頭鏡気管挿管救命士認定講習）
北海道消防学校（処置拡大2行為講習）
北海道消防学校（水難救助課程）
北海道消防学校（火災調査科）
北海道消防学校（大規模災害広域応援現場指揮課程）
消防大学校（幹部科）
救急救命東京研修所（救急救命士養成研修）
救急救命九州研修所（指導救命士養成研修）

## 8 福祉および利益の保護

### (1) 職員の健康管理

#### ア 健康診断

事業主として、全職員を対象とした定期健康診断（胸部エックス線・血液検査等）と、特定業務に従事する職員を対象とした特別健康診断を実施しているほか、北海道都市職員共済組合の福祉事業として、人間ドックや各種がん検診等を実施しています。

#### イ メンタルヘルス対策

メンタルヘルス不調の予防や早期対応のため、職員が自らのストレス要因とこころの健康状態を把握し対処できるよう、ストレスチェックの実施や臨床心理士によるカウンセリング体制を整備しているほか、管理職等のマネジメント力向上を図る研修等を行っています。また、休務職員の円滑な職場復帰と再発防止を図るため、試験就労制度を実施するなど、「函館市職員こころの健康づくり計画」に基づき、各種メンタルヘルス対策に取り組んでいます。

#### ウ 産業医、保健師による保健指導

産業医または保健師が、職員の健康相談および各種健康診断の結果に基づく保健指導を行っているほか、保健だよりの発行や、健康教育を実施し、職員への健康啓発に取り組んでいます。

## (2) 安全衛生管理体制

職場における職員の安全と健康を確保するため職場安全衛生委員会を設置し、この各委員会間の総合調整機関として、職員安全衛生協議会を設置しています。

## (3) 公務災害および通勤災害

災害補償制度は、職員が公務上の災害（負傷，疾病，障害および死亡）または通勤による災害を受けた場合に，その災害によって生じた損害の補償と，被災職員の職場復帰の促進および職員・遺族の援護を図るために必要な事業を行うことを目的としています。

### ▼ 公務災害・通勤災害発生件数（H

（単位：件）

災害区分	件数
公務災害	22
通勤災害	10
計	32
男	17
女	15

### ▼ 公務災害・通勤災害 事由別発生件数

（単位：件）

事由	件数
切・挫創	8
針刺し	3
骨折	11
捻挫	1
打撲・脱臼	3
筋・腱・靭帯損傷	3
腰痛	0
火傷	0
脱水症	0
角膜炎	0
咬傷	1
刺傷	1
肉離れ	0
その他	1
合計	32

#### (4) 職員厚生会の設置

「地方公務員法第42条」および「函館市職員の厚生福利制度に関する条例」に基づき、函館市役所職員厚生会および函館市病院局厚生会を設置しています。

職員厚生会は、職員が負担する掛金と、事業主である市が負担する交付金を主な財源として、相互扶助を目的とした慶弔給付や健康増進を目的とした各種事業を実施しています。

##### ▼ 職員厚生会の概要（R元年度分）

###### ○函館市役所職員厚生会

項目		内容
会員数		2,302人
会費掛金	金額	22,238千円
	負担率	給料月額の2.6/1,000
市交付金	金額	4,314千円
	負担率	給料月額0.5/1,000相当額
	会員一人あたり市交付金額	1,874円
事業内容	市交付金を充てる事業	青函ツインシティ交流事業、港まつり参加事業、法人会員スポーツクラブ助成、各種大会開催負担金助成
	市交付金を充てない事業	各種慶弔給付、スポーツ大会、港まつり参加者助成、職場レクリエーション助成、宿泊施設利用助成、サークル活動団体助成、各種大会参加選手助成

###### ○函館市病院局厚生会

項目		内容
会員数		974人
会費掛金	金額	5,846千円
	月額負担額	500円
市交付金	金額	2,245千円
	月額交付額	192円
	会員一人あたり市交付金額	2,305円
事業内容	市交付金を充てる事業	港まつり参加事業、各種大会参加選手助成、サークル活動団体助成
	市交付金を充てない事業	職場レクリエーション助成、各種慶弔給付、港まつり参加者助成