

【 函館市の任用等の状況について（平成28年度分） 】

1 任用および職員数

(1) 任用

職員の任用には、採用や昇任等があります。平成28年4月2日から平成29年4月1日までの採用者数は、正規職員が163人、再任用職員が46人となっています。

職員を募集する職種や採用者数は、退職者の状況等により毎年異なります。

▼ 採用者数の内訳（H28.4.2～H29.4.1）

（単位：人）

職 種	採用者数
一般事務職・技術職	66人（16人）
技能労務職	0人（18人）
医療職	72人（8人）
消防士	17人（2人）
電車乗務員	2人（0人）
教員	6人（2人）
合 計	163人（46人）

※ () 内の数は、再任用職員で外数

▼ 職員採用試験における職種・受験者数・採用者数 (H28. 4. 2～H29. 4. 1)

職種	受験者数			採用者数			
		大学卒	高校卒		大学卒	高校卒	
一般事務職	行政一般	371 (114)	290 (80)	81 (34)	40 (12)	38 (12)	2 (0)
	経済・経営	4 (4)	4 (4)	/	0 (0)	0 (0)	/
	国際	8 (6)	8 (6)	/	2 (0)	2 (0)	/
	水産海洋	9 (2)	9 (2)	/	4 (1)	4 (1)	/
	情報	6 (1)	6 (1)	/	1 (1)	1 (1)	/
	民間企業等経験者	76 (21)	/	/	5 (2)	/	/
	身体障がい者	11 (3)	6 (0)	5 (3)	4 (0)	2 (0)	2 (0)
	病院局（経験者）	47 (29)	/	/	5 (2)	/	/
	病院局（障がい者）	1 (0)	/	/	1 (0)	/	/
	合計	533 (180)	323 (93)	86 (37)	62 (18)	47 (14)	4 (0)
一般技術職	土木技術	9 (1)	4 (0)	5 (1)	2 (0)	2 (0)	0 (0)
	電気技術	9 (0)	6 (0)	3 (0)	2 (0)	1 (0)	1 (0)
	機械技術	15 (0)	5 (0)	0 (0)	1 (0)	1 (0)	0 (0)
	化学技術	5 (2)	4 (2)	1 (0)	2 (1)	1 (1)	1 (0)
	合計	38 (3)	19 (2)	9 (1)	7 (1)	5 (1)	2 (0)
獣医師	3 (2)	/	/	0 (0)	/	/	
薬剤師	0 (0)	/	/	0 (0)	/	/	
保健師	3 (3)	/	/	1 (1)	/	/	
その他医療技術職	助産師	1 (1)	/	/	1 (1)	/	/
	看護師	35 (32)	/	/	29 (27)	/	/
	准看護師	2 (2)	/	/	2 (2)	/	/
	理学療法士	3 (0)	/	/	3 (0)	/	/
	言語聴覚士	2 (2)	/	/	1 (1)	/	/
	薬剤師	3 (1)	/	/	3 (1)	/	/
	臨床検査技師	4 (3)	/	/	1 (1)	/	/
	診療放射線技師	3 (0)	/	/	1 (0)	/	/
	臨床工学技士	4 (1)	/	/	2 (1)	/	/
	合計	57 (42)	/	/	43 (34)	/	/
消防士	164 (5)	33 (0)	131 (5)	17 (1)	3 (0)	14 (1)	

※各職種の（ ）内の数は、女性数で内数

(2) 採用試験の方法

採用試験では、複雑多様化する行政課題に的確に対応することのできる人材が求められていることを踏まえ、広く一般的な知識を問う「教養試験」や、コミュニケーション能力などを問う「面接試験」などを組み合わせ合わせて行っています。

(3) 採用試験の実施時期

▼ 平成29年度採用 一般事務職，一般技術職，薬剤師，獣医師（前期日程）

募集職種	一般事務職（大学卒以上，身体障がい者），一般技術職（大学卒以上），獣医師	
試験案内・申込書の配布時期	平成28年5月30日（月）～平成28年6月14日（火）	
申込受付期間	平成28年6月1日（水）～平成28年6月14日（火）	
第1次試験日	平成28年7月24日（日） ※獣医師以外	
第2次試験日	平成28年8月20日（土）	平成28年8月21日（日）
	平成28年8月27日（土）	平成28年8月28日（日）
第3次試験日	平成28年9月24日（土）	

▼ 平成29年度採用 一般事務職，一般技術職，獣医師，薬剤師，保健師（後期日程）

募集職種	一般事務職（高校卒以上，身体障がい者，民間等経験）， 一般技術職（大学卒以上，高校卒以上），獣医師，薬剤師，保健師	
試験案内・申込書の配布時期	平成28年7月28日（木）～平成28年8月14日（日）	
申込受付期間	平成28年8月1日（月）～平成28年8月14日（日）	
第1次試験日	平成28年9月18日（日） ※一般事務（民間等経験）および獣医師以外	
第2次試験日	平成28年10月29日（土）	
第3次試験日	平成28年11月19日（土）	

▼ 平成29年度採用 医療技術職【病院局採用】

募集職種	一般事務（経験者）	
試験案内・申込書の配布時期	平成28年11月16日（水）～平成28年12月16日（金）	
申込受付期間	平成28年11月16日（水）～平成28年12月16日（金）	
第1次試験日	随時（5回実施）	
第2次試験日	平成28年12月17日（土） ・ 平成28年12月23日（金）	
第3次試験日	平成29年1月7日（土）	

▼ 平成29年度採用 医療技術職【病院局採用】

募集職種	一般事務（障がい者）	
試験案内・申込書の配布時期	平成29年1月25日（水）～平成29年2月3日（金）	
申込受付期間	平成29年1月25日（水）～平成29年2月3日（金）	
第1次試験日	平成29年2月11日（土）	
第2次試験日	平成29年2月25日（土）	

▼ 平成29年度採用 医療技術職【病院局採用】

募集職種	助産師
試験案内・申込書の配布時期	平成28年12月5日(月) ～ 平成29年1月10日(火)
申込受付期間	平成28年12月5日(月) ～ 平成29年1月10日(火)
第1次試験日(1次試験のみ)	平成29年1月28日(土)

▼ 平成29年度採用 医療技術職【病院局採用】

募集職種	看護師
試験案内・申込書の配布時期	平成28年9月1日(木) ～ 平成28年10月7日(金)
申込受付期間	平成28年9月1日(木) ～ 平成28年10月7日(金)
第1次試験日(1次試験のみ)	平成28年10月29日(土)

▼ 平成29年度採用 医療技術職【病院局採用】

募集職種	看護師
試験案内・申込書の配布時期	平成29年1月11日(水) ～ 平成29年1月31日(火)
申込受付期間	平成29年1月11日(水) ～ 平成29年1月31日(火)
第1次試験日(1次試験のみ)	平成29年2月25日(土)

▼ 平成29年度採用 医療技術職【病院局採用】

募集職種	看護師(南茅部病院)
試験案内・申込書の配布時期	平成28年6月1日(水) ～ 平成28年6月27日(月)
申込受付期間	平成28年6月1日(水) ～ 平成28年6月27日(月)
第1次試験日(1次試験のみ)	平成28年7月6日(水)

▼ 平成29年度採用 医療技術職【病院局採用】

募集職種	准看護師(南茅部病院)
試験案内・申込書の配布時期	平成28年6月1日(水) ～ 平成28年6月27日(月)
申込受付期間	平成28年6月1日(水) ～ 平成28年6月27日(月)
第1次試験日(1次試験のみ)	平成28年7月6日(水)

▼ 平成29年度採用 医療技術職【病院局採用】

募集職種	理学療法士
試験案内・申込書の配布時期	平成28年9月1日(木) ～ 平成28年10月7日(金)
申込受付期間	平成28年9月1日(木) ～ 平成28年10月7日(金)
第1次試験日(1次試験のみ)	平成28年10月29日(土)

▼ 平成29年度採用 医療技術職【病院局採用】

募集職種	言語聴覚士
試験案内・申込書の配布時期	平成28年9月1日(木) ～ 平成28年10月7日(金)
申込受付期間	平成28年9月1日(木) ～ 平成28年10月7日(金)
第1次試験日(1次試験のみ)	平成28年10月29日(土)

▼ 平成29年度採用 医療技術職【病院局採用】

募集職種	言語聴覚士
試験案内・申込書の配布時期	平成28年12月5日(月) ～ 平成29年1月10日(火)
申込受付期間	平成28年12月5日(月) ～ 平成29年1月10日(火)
第1次試験日(1次試験のみ)	平成29年1月28日(土)

▼ 平成29年度採用 医療技術職【病院局採用】

募集職種	薬剤師
試験案内・申込書の配布時期	平成28年7月13日(水) ～ 平成28年8月8日(月)
申込受付期間	平成28年7月13日(水) ～ 平成28年8月8日(月)
第1次試験日(1次試験のみ)	未実施

▼ 平成29年度採用 医療技術職【病院局採用】

募集職種	薬剤師
試験案内・申込書の配布時期	平成28年9月1日(木) ～ 平成28年10月7日(金)
申込受付期間	平成28年9月1日(木) ～ 平成28年10月7日(金)
第1次試験日(1次試験のみ)	平成28年10月29日(土)

▼ 平成29年度採用 医療技術職【病院局採用】

募集職種	薬剤師
試験案内・申込書の配布時期	平成29年2月27日(月) ～ 平成29年3月8日(水)
申込受付期間	平成29年2月27日(月) ～ 平成29年3月8日(水)
第1次試験日(1次試験のみ)	未実施

▼ 平成29年度採用 医療技術職【病院局採用】

募集職種	臨床検査技師
試験案内・申込書の配布時期	平成28年7月13日(水) ～ 平成28年8月8日(月)
申込受付期間	平成28年7月13日(水) ～ 平成28年8月8日(月)
第1次試験日(1次試験のみ)	平成28年8月25日(木)

▼ 平成29年度採用 医療技術職【病院局採用】

募集職種	診療放射線技師
試験案内・申込書の配布時期	平成28年9月1日(木) ～ 平成28年10月7日(金)
申込受付期間	平成28年9月1日(木) ～ 平成28年10月7日(金)
第1次試験日(1次試験のみ)	平成28年10月29日(土)

▼ 平成29年度採用 医療技術職【病院局採用】

募集職種	臨床工学技士
試験案内・申込書の配布時期	平成28年9月1日(木) ～ 平成28年10月7日(金)
申込受付期間	平成28年9月1日(木) ～ 平成28年10月7日(金)
第1次試験日(1次試験のみ)	平成28年10月29日(土)

▼ 平成29年度採用 消防士

募集職種	消防士
試験案内・申込書の配布時期	平成28年8月29日(月) ～ 平成28年9月16日(金)
申込受付期間	平成28年9月5日(月) ～ 平成28年9月16日(金)
第1次試験日	平成28年10月16日(日)
第2次試験日	平成28年11月10日(木)・11日(金)・14日(月)

(4) 採用試験の周知方法

採用試験を実施することが決定した段階で、広報紙『市政はこだて』や、函館市のホームページに、採用試験の実施についての情報を掲載しています。

(5) 退職

平成28年度中に退職した職員数は201人で、その内訳は、次のとおりです。

▼ 退職者数の内訳等 (H28.4.1～H29.3.31)

(単位：人)

職種	定年退職	勸奨・早期退職	死亡退職	その他の退職	合計
一般事務・技術職	31	11	3	16 (15)	61 (15)
技能労務職	21			0 (8)	21 (8)
医療職	16		1	77 (5)	94 (5)
消防士	9	3	1	3 (5)	16 (5)
電車乗務員					
教員	2			7	9
合計	79	14	5	103 (33)	201 (33)

※ () 内の数は、再任用職員で外数

(6) 職員数

職員数の状況は次のとおりです。

▼ 職員数 (H29.5.1現在)

(単位：人)

区分	人数	区分	人数
一般部局	1,351	病院局	988
議会事務局	14	消防	385
教育委員会	322	定数内(計)	3,319
選挙管理委員会	8	定数外派遣等	21
監査事務局	8	再任用職員(短時間勤務)	46
農業委員会	1	定数内+定数外派遣等+	3,386
企業局	242	再任用職員(短時間勤務)	

※ 職員数には、病気休職職員および育児休業職員を含む。

※ 定数内(一般部局～消防)には、再任用職員(フルタイム勤務)を含む。

※ 定数外派遣等は、公立大学法人公立はこだて未来大学への派遣等です。

○ 障害者雇用率 (H29.6.1現在) 2.35% (法定雇用率 2.30%)

2 人事評価

平成24年度から、職員の能力および業績を把握した上で行われる人事評価制度を本格導入しており、その評価結果を勤勉手当および昇給に反映しているほか、昇任、人事異動、人材育成、分限などに活用しています。

3 勤務時間その他勤務条件

職員の勤務時間や休暇などについては、市の条例・規則で定められています。

(1) 勤務時間

勤務時間の一般的な例は、次のとおりです。

▼ 勤務時間（一般的なもの）【市長部局】

始業時刻	8:45
休憩時間	12:00～13:00
終業時刻	17:30

▼ 学校勤務職員（一般的なもの）【教育委員会】

始業時刻	8:00
休憩時間	12:15～13:15
終業時刻	16:45

▼ 企業局勤務職員（一般的なもの）【企業局】

始業時刻	8:45
休憩時間	12:00～13:00
終業時刻	17:30

▼ 電車の運行管理業務および配車業務【企業局】

5:30から23:30までの間で、1日につき7時間45分となるよう定めています。

▼ 電車の運転業務【企業局】

5:30から23:30までの間で、8週間の平均で1週間あたり38時間45分となるよう定めています。

▼ 市立函館病院の一般的な3交代勤務職員【病院局】

日 勤	8:00～16:45	(休憩60分)
準深夜	16:00～ 0:30	(休憩45分)
深 夜	0:00～ 8:30	(休憩45分)

▼ 消防職員（隔日勤務の場合）【消防】

始業時刻	8:45
休憩時間	12:00～13:00, 17:30～18:15
仮眠時間	20:00～24:00の間に2時間, 0:00～6:45の間に4時間45分
終業時刻	8:45

(2) 休暇

休暇制度の概要は、次のとおりです。

ア 年次休暇

職員の心身の疲労を回復させ、勤労意欲・公務能率の向上を図ることを目的とした有給の休暇で、1年度（4月1日～翌年3月31日）につき、20日付与されます。（付与単位は、1日・半日・1時間）

また、未消化の年次休暇は、20日を限度として翌年度へ繰り越されます。

イ 病気療養休暇

公務によらない負傷または疾病のため勤務できず、その勤務しないことがやむを得ないと認められる場合に、引き続き90日を超えない範囲内で、医師の診断書などに基づき、最小限度認められる期間、その治療に専念させることを目的とした有給の休暇です。

ウ 特別休暇

予め定められた特定の事由（結婚、出産、親族死亡など）に該当する場合に認められる有給の休暇です。

エ 介護休暇

傷病などにより家族を介護しなければならなくなった場合に認められる無給の休暇です。

4 休業

(1) 育児休業

育児休業制度は、子を養育する職員が、出産・育児を契機に離職することなく勤務を継続することを促進し、もって職員の福祉を増進するとともに、行政の円滑な運営に資することを目的として設けられています。

▼ 育児休業の取得期間（H28. 4. 1～H29. 3. 31における新規取得者分）

（単位：人，％）

取得期間	取得者数	構成比
6月以下	3	9.7
6月超1年以下	16	51.6
1年超1年6月以下	9	29.0
1年6月超2年以下	3	9.7
2年超2年6月以下		0.0
2年6月超		0.0
合計	31	—

(2) 自己啓発等休業

自己啓発等休業制度は、職務を離れて大学等における修学や国際貢献活動を行うことを希望する職員に対し、その身分を有したままでの修学や国際貢献活動を認め、職員の能力開発を促進することを目的として設けられています。

▼ 自己啓発等休業の取得状況（H28. 4. 1～H29. 3. 31における新規取得者分）

（単位：人）

内訳	取得者数
大学等課程の履修	1
国際貢献活動	1

5 分限処分および懲戒処分

(1) 分限処分

疾病等のため、職員がその職責を十分に果たすことができない場合に、公務能率を維持することを目的として行われる不利益処分（降任・免職・休職）をいいます。

▼ 分限処分の種類

種 類	具体的な処分内容等
降 任	現に有している職よりも下位の職に任命する処分
免 職	本人の意に反し、職員の身分を失わせる処分
休 職	職を保有させたまま一定期間、職務に従事させない処分

▼ 分限処分の内訳等（H28. 4. 1～H29. 3. 31）

（単位：人）

分限処分	人 数
降任	—
免職	—
休職	33

▼ 休職期間および休職期間中の給与の取扱い

休職理由		休職期間	支給される給与	支給割合	支給期間
心身の故障の場合	公務災害・通勤災害	3年以内	給与の全額 ただし、通勤手当等勤務実績がない場合支給されない手当は除く	100/100	休職期間中
	結核性疾患等		給料、扶養手当、住居手当、地域手当、期末手当、寒冷地手当	80/100	2年
	上記以外		80/100	1年	
刑事事件に関し起訴された場合		刑事事件が裁判所に係属する間	給料、扶養手当、住居手当、地域手当	60/100	休職期間中

▼ 休職者の内訳等 (H28. 4. 1～H29. 3. 31)

(単位：人)

休職理由	人数
心身の故障の場合	33
刑事事件に関し起訴された場合	-
合 計	33

(2) 懲戒処分

職員が公務員としてふさわしくない非違行為を行った場合に、公務秩序を維持し、その職員の責任を問うことを目的として行われる制裁措置（戒告・減給・停職・免職）をいいます。

▼ 懲戒処分の種類

種 類	具体的な処分内容等
戒告	規律違反の責任を確認し、その将来を戒め、その旨を記載した書類を交付する処分
減給	一定期間、給料の一定割合を減額して支給する処分
停職	懲罰として、一定期間、職務に従事させない処分（停職期間中はいかなる給与も支給されない）
免職	懲罰として、職員の身分を失わせる処分

軽
↓
重

▼ 懲戒処分の内訳等 (H28. 4. 1～H29. 3. 31)

(単位：件)

懲戒処分	件 数
戒告	4
減給	9
停職	0
免職	1

軽
↓
重

▼ 平成28年度における懲戒処分の詳細について

No.	所 属	職区分	年 代	事案の概要	処分内容	処分年月日
1	消防本部	一般職	30代	平成27年6月、インターネットの販売サイトを利用し、指定薬物を輸入しようとして、医薬品、医療機器等の品質、有効性及び安全性の確保等に関する法律および関税法違反で起訴された。	免職	平成28年4月15日
2	都市建設部	一般職	40代	平成27年11月28日、自家用車を運転中に自転車と接触する事故を起こし、事故の相手方に加療1か月間を要する傷害を負わせた。	戒告	平成28年5月24日
3	病院局	一般職	20代	平成28年6月9日、自家用車を運転し、法定速度を超過して走行していたところ、自動速度違反取締装置により測定され、法定速度超過違反(31km毎時超過)で検挙された。	減給1月10分の1	平成28年9月9日
4	病院局	一般職	20代	平成28年6月19日、自家用車を運転し、法定速度を超過して走行していたところ、自動速度違反取締装置により測定され、法定速度超過違反(37km毎時超過)で検挙された。	減給1月10分の1	平成28年9月9日
5	病院局	一般職	20代	平成28年6月25日、自家用車を運転し、法定速度を超過して走行していたところ、自動速度違反取締装置により測定され、法定速度超過違反(34km毎時超過)で検挙された。	減給1月10分の1	平成28年9月9日
6	消防本部	一般職	20代	平成28年7月12日、自家用車を運転し、法定速度を超過して走行していたところ、自動速度違反取締装置により測定され、法定速度超過違反(35km毎時超過)で検挙された。	減給1月10分の1	平成28年9月21日
7	子ども未来部	一般職	50代	平成28年8月7日、木古内町御宮野地区において、ウニ10個およびアワビ11個を採取し、海上保安庁職員に検挙された。	減給2月10分の1	平成29年1月31日
8	農林水産部	一般職	20代	平成28年10月7日、公用車運転中に前方に停車中の車両2台を巻き込む玉突き事故を起こし、相手方2名に対する損害賠償等により、市に著しい損害を与えた。	戒告	平成29年1月31日
9	教育委員会	管理職	60代	平成28年1月に市立小学校の石綿含有断熱材の剥離を把握していたにもかかわらず、速やかに飛散防止措置をとらず放置するなど、不適切な対応があったもの。	減給2月10分の1	平成29年1月31日
10	教育委員会	一般職	40代	同上	減給1月10分の1	平成29年1月31日
11	教育委員会	一般職	40代	同上	戒告	平成29年1月31日
12	教育委員会	一般職	40代	同上	戒告	平成29年1月31日
13	都市建設部	一般職	40代	同上	減給1月10分の1	平成29年1月31日
14	土木部	一般職	40代	平成28年9月12日、自家用車を運転し、指定速度を超過して走行していたところ、取締中の警察官に停止を求められ、指定速度超過違反(40km毎時超過)で検挙された。	減給2月10分の1	平成29年2月3日

6 服務

職員は、職務の遂行にあたっては、全力を挙げてこれに専念しなければなりません。この服務の根本基準に基づき、職員には、職務命令に従う義務、信用失墜行為の禁止、守秘義務、営利企業等の従事制限など、服務上の制約が課せられています。

また、営利企業等への従事については、特定の場合（職務の遂行に支障を及ぼすおそれがある場合、職員の占めている職と従事しようとする事務等との間に特別な利害関係があり、またはその発生のおそれがある場合、職員の身分上ふさわしからぬ性質をもつ場合）を除き、かつ、地方公務員法の精神に反しないと認められるものに限り、任命権者によって許可されます。

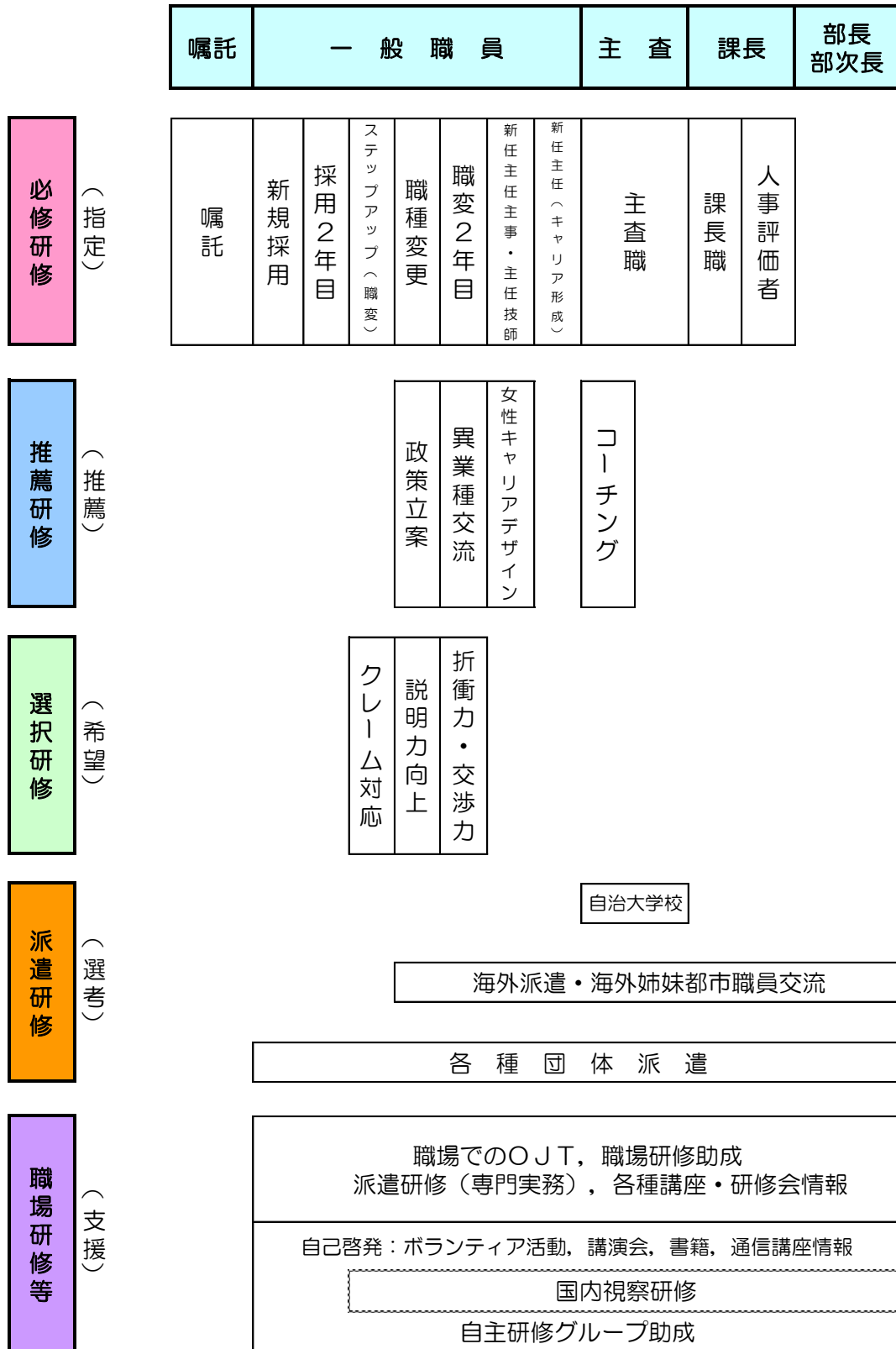
※ 平成28年度における営利企業等従事許可件数 394件

7 研修

研修の目的と概要

長期的人材育成の観点から、自己啓発や職場内研修との連携を図りながら、意欲の引き出しと能力開発・向上に重点を置いた研修事業を行っており、平成28年度には、新規採用職員研修などを行い、延べ6,299人が受講しました。

▼ 研修体系



※ 選択研修については、毎年カリキュラムを組み替えて多様化する研修ニーズに対応。

▼ 対象者限定研修

教員対象
教育経営研究会
学力向上プロポーザル授業
小・中学校教育課程研究協議会
小・中学校生徒指導研究協議会
アクティブ・ラーニング研修
初任段階研修
10年経験者研修
教職経験者（小・中学校）研究協議会
公立小・中学校新任校長研修会
公立小・中学校新任教頭研修会
学校運営研修会
主幹教諭研修会
その他担当者研修・協議会など
その他専門研修など

企業局職員対象
新任職員研修
一般技術職職種変更職員等フォローアップ研修
ハラスメント防止研修
職員派遣研修
事故防止研修
接遇研修リーダー養成研修
電車乗務員等接遇研修
新任乗務員研修
ICカード研修
安全マネジメント研修
災害総合訓練
普通救命講習
電車担当主席研修
施設課職員研修

函館病院職員対象
新採用者研修
新採用者研修フォローアップ研修
2年目研修
プリセプターフォローアップ研修
次年度プリセプター研修
リーダーシップ研修
看護過程研修
師長研修（スタッフ管理）
副師長研修（リーダーシップ）
公務員としての規律
接遇研修
感染研修
情報管理
物品管理

函館病院職員対象
創傷管理
化学療法管理
輸血管理に関する研修会
臨床実習指導者研修
看護研究学習会・看護研究発表会
災害看護研修
看護助手研修

消防士対象
北海道消防学校（初任教育）
北海道消防学校（救急科）
北海道消防学校（気管挿管再認定講習）
北海道消防学校（ビデオ硬性挿管用喉頭鏡気管挿管救命士認定講習）
北海道消防学校（処置拡大2行為講習）
北海道消防学校（水難救助課程）
消防大学校（幹部科）
救急救命東京研修所（救急救命士養成研修）
救急救命九州研修所（指導救命士養成研修）

8 福祉および利益の保護

(1) 職員の健康管理

ア 健康診断

事業主として、全職員を対象とした定期健康診断（胸部X線・血液検査等）と、深夜業務従事者等を対象とした特別健康診断を実施しているほか、北海道都市職員共済組合が人間ドックや各種がん検診等を実施しています。

イ メンタルヘルス対策

精神面での健康管理は、職員個人の問題だけではなく、家族や職場全体にも影響するため、職員本人への啓発活動や臨床心理士による「こころの健康相談」の実施、管理職を対象とした講習会の開催等を行っています。また、精神保健担当の産業医を配置し、予防対策の充実や早期発見・対応、再発防止対策、円滑な職場復帰などの総合的なメンタルヘルス対策に取り組んでいます。

なお、これまでの取り組みを体系化し、継続的に評価・検証するため平成23年7月に策定した「こころの健康づくり計画」を、平成27年11月に国の「メンタルヘルス指針」が改正されたことを

受け、平成29年度に改定を予定しています。

ウ 産業医、保健師による保健指導

産業医または保健師が、職員の健康相談および健康診断の結果による保健指導を行っています。

このほか、保健だよりの発行や、産業医または保健師による健康教育を実施し、職員への啓発に取り組んでいます。

(2) 安全衛生管理体制

職場における職員の安全と健康を確保するため、保健福祉部、子ども未来部、環境部、土木部、教育委員会、消防本部、その他の箇所の計7箇所に職場安全衛生委員会を設置し、この各委員会間の総合調整機関として、職員安全衛生協議会を設置しています。

(3) 公務災害および通勤災害

災害補償制度は、職員が公務上の災害（負傷、疾病、障害および死亡）または通勤による災害を受けた場合に、その災害によって生じた損害の補償と、被災職員の職場復帰の促進および職員・遺族の援護を図るために必要な事業を行うことを目的としています。

▼ 公務災害・通勤災害発生件数（H28.4.1～H29.3.31）

（単位：件）

災害区分	件数
公務災害	27
通勤災害	2
計	29
男	17
女	12

▼ 公務災害・通勤災害 事由別発生件数 (H28. 4. 1～H29. 3. 31)

(単位：件)

事 由	件 数
切・挫創	1
針刺し	7
骨折	10
捻挫	0
打撲・脱臼	2
筋・腱・靭帯損傷	6
腰痛	0
火傷	0
脱水症	0
角膜炎	0
咬傷	0
刺傷	0
肉離れ	0
その他	3
合 計	29

(4) 職員互助会の設置

「地方公務員法第42条」および「函館市職員の厚生福利制度に関する条例」に基づき、函館市役所職員厚生会および函館市病院局厚生会を設置しています。

職員厚生会は、職員が負担する掛金と、事業主である市が負担する交付金を主な財源として、相互扶助を目的とした慶弔給付や健康増進を目的とした各種事業を実施しています。

▼ 職員厚生会の概要 (H28年度分)

○函館市役所職員厚生会

項 目		内 容
会員数		2,340人
会費掛金	金額	22,797千円
	負担率	給料月額の2.6/1,000
市交付金	金額	4,224千円
	負担率	給料月額の0.5/1,000相当額
	会員一人あたり市交付金額	1,805円
事業内容	市交付金を充てる事業	青函ツインシティ交流事業, 港まつり参加事業, 法人会員スポーツクラブ助成, 各種大会開催負担金助成
	市交付金を充てない事業	各種慶弔給付, スポーツ大会, 港まつり参加者助成, 職場レクリエーション助成, 宿泊施設利用助成, サークル活動団体助成, 各種大会参加選手助成

○函館市病院局厚生会

項 目		内 容
会員数		996人
会費掛金	金額	5,979千円
	月額負担額	500円
市交付金	金額	2,296千円
	月額交付額	192円
	会員一人あたり市交付金額	2,305円
事業内容	市交付金を充てる事業	港まつり参加事業, 各種大会参加選手助成, サークル活動団体助成
	市交付金を充てない事業	職場レクリエーション助成, 各種慶弔給付 港まつり参加者助成